

Gener 2023

Informe trimestral d'ocupació hotelera del Baix Llobregat 4T 2022

Estructura

[Dades bàsiques.](#)

[Evolució ocupació.](#)

[Evolució ocupació comparativa territorial.](#)

[Ocupació i tarifes segons zones territorials](#)

[Ocupació i tarifes segons categoria](#)

[Principals motius d'estada i procedència.](#)

[Places en oferta, arribades i pernoctacions](#)

[Apunts metodològics.](#)

Amb la col·laboració de:

Dades bàsiques del Baix Llobregat

Turistes
265.538

Taxa d'ocupació
4T 2022

53,1%

Taxa d'ocupació
4T 2021

39,9%

Clima empresarial

Valoració realitzada per part dels
hotelers

Valoració marxa del negoci

6,6

Valoració de l'ocupació

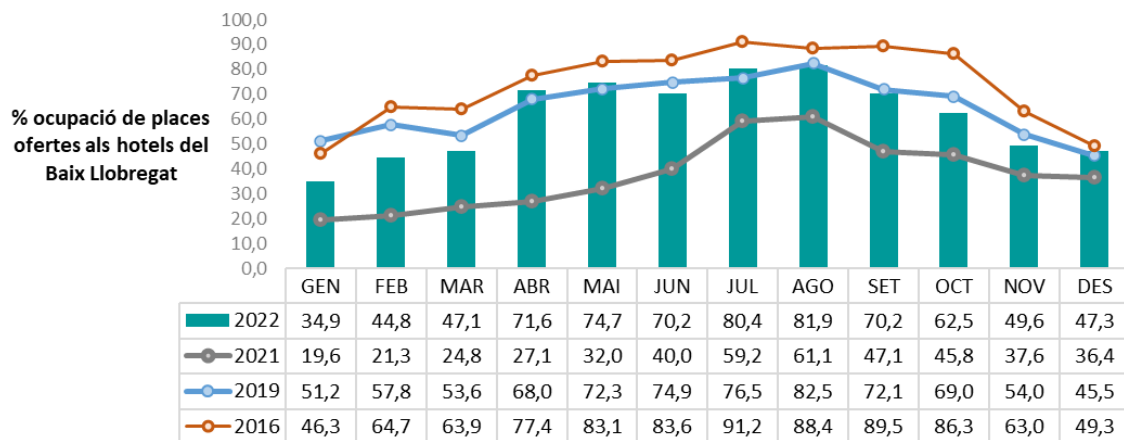
6,8

Evolució ocupació

Es registra un 53% d'ocupació hotelera aquest trimestre.

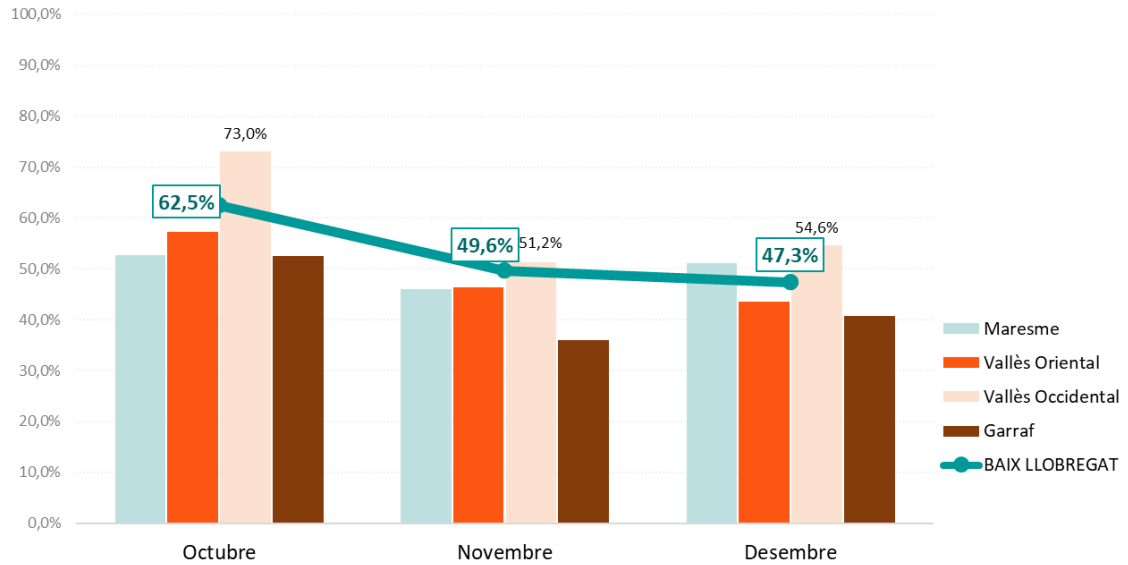
El Baix Llobregat és la segona comarca metropolitana amb major ocupació del 4T trimestre.
Tot i que la mitjana trimestral de 2022 és menor a la registrada en el 2019, l'ocupació del mes de desembre supera a la registrada en el 2019.

Evolució ocupació



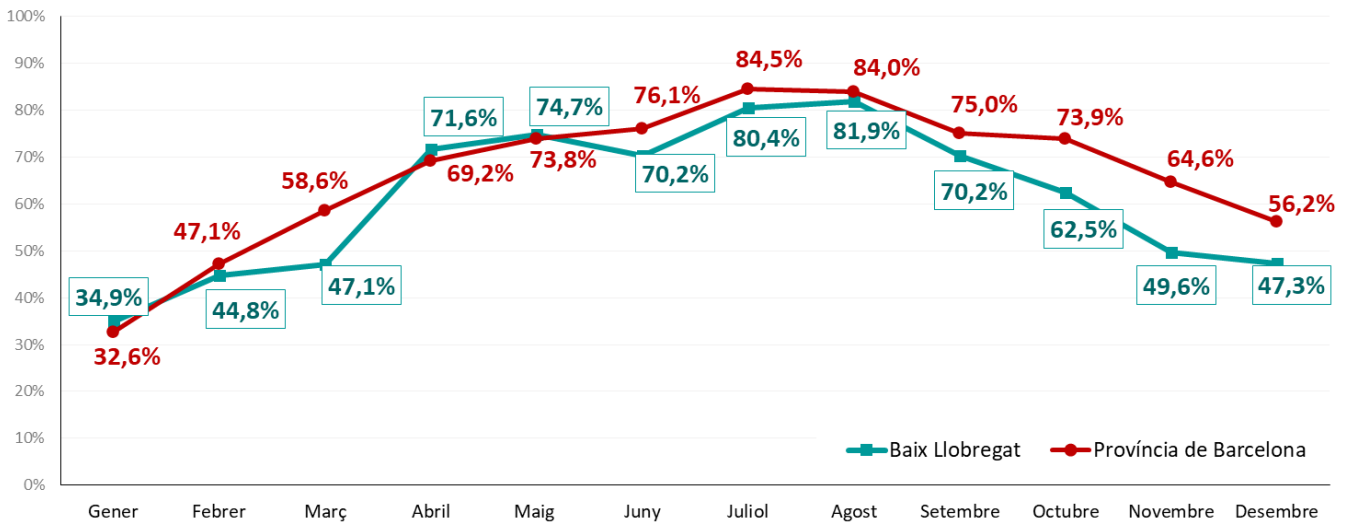
Font: OCBL a partir de l'enquesta de TDS-LABTurisme i de l'enquesta EOH de l'OCBL.

Taxa d'ocupació de places ofertades. Comarques de Barcelona.



Font: OCBL a partir de l'enquesta de TDS-LABTurisme.

Evolució del grau d'ocupació. Comparativa territorial.



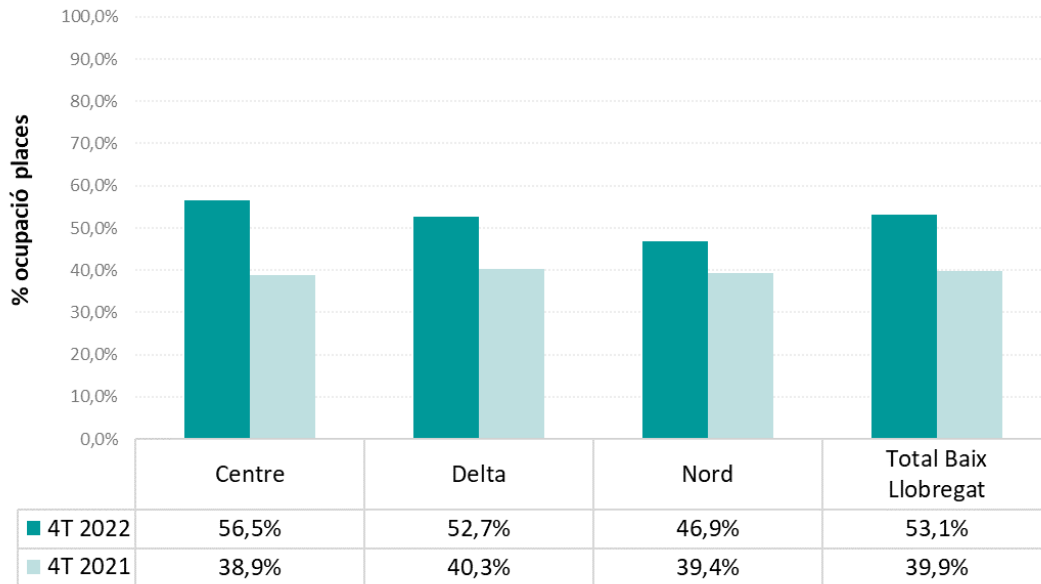
Font: OCBL a partir de l'enquesta de TDS-LABTurisme.

Ocupació i Tarifes segons zones territorials

La zona Centre és la que registra la major ocupació del trimestre (57%) i la Delta la tarifa més elevada (83€).

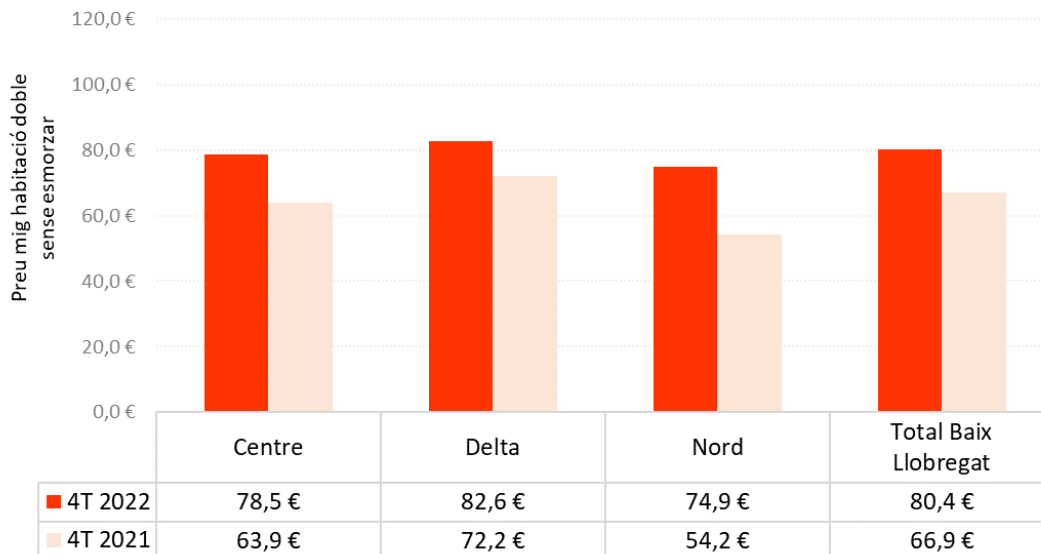
La Centre és la zona que registra un major creixement respecte el quart trimestre de 2021 (+18 punts).

Ocupació segons zona



Font: OCBL a partir de l'enquesta de TDS-LABTurisme.

Tarifes segons zona



Font: OCBL a partir de l'enquesta de TDS-LABTurisme

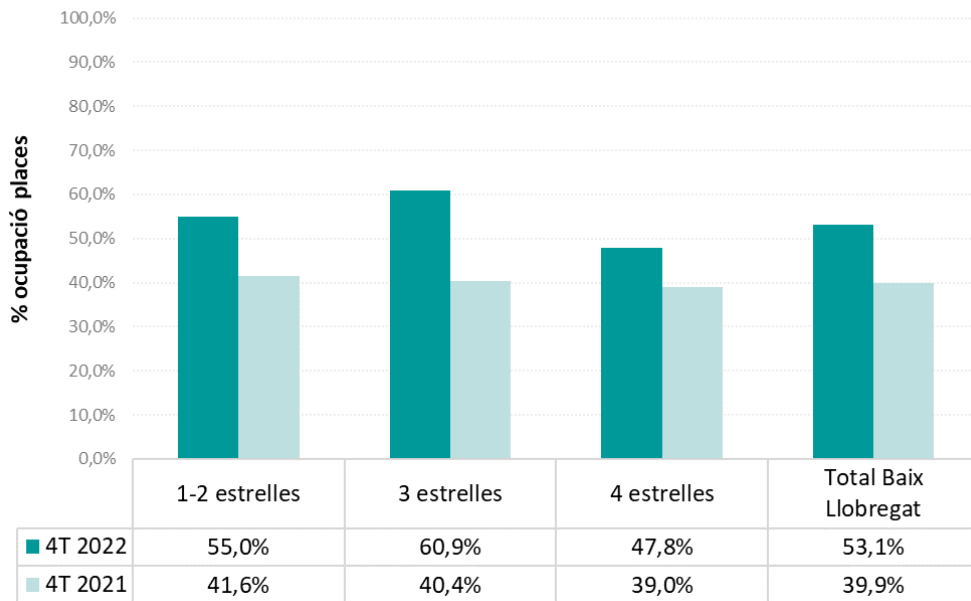
Ocupació i Tarifes segons categories

Els establiments de 3 estrelles són els que registren la major ocupació del trimestre (61%).

Els de 4 estrelles són els que registren la tarifa més elevada (101€).

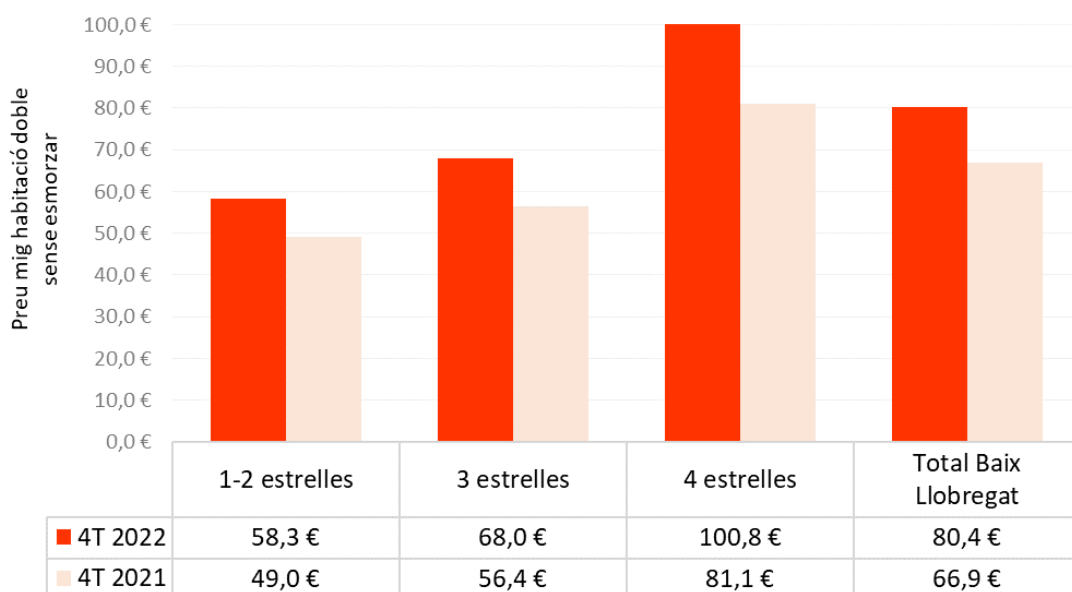
Els establiments de 3 estrelles són els que registren un major creixement de l'ocupació (+20 punts).

Ocupació segons categoria



Font: OCBL a partir de l'enquesta de TDS-LABTurisme

Tarifes segons categoria



Font: OCBL a partir de l'enquesta de TDS-LABTurisme

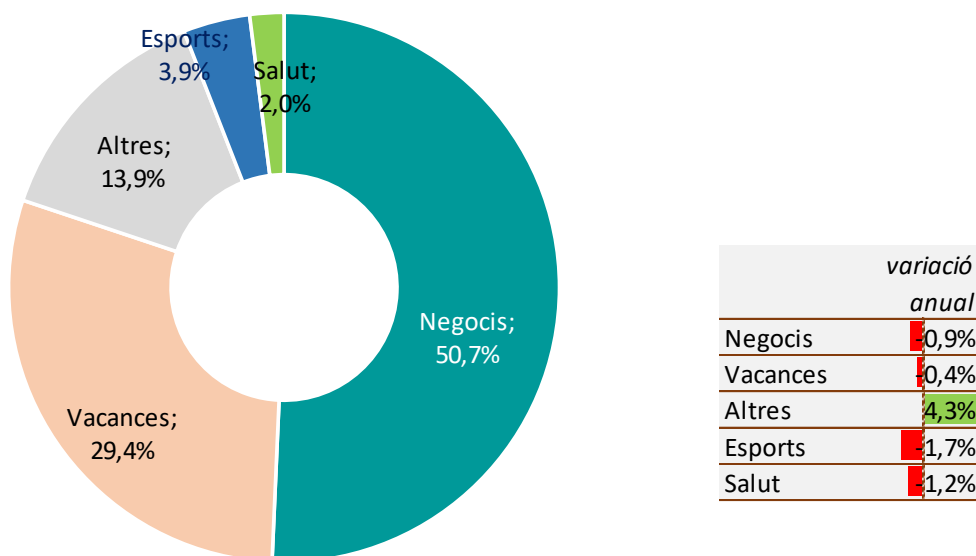
Principals motius d'estada i procedències.

Negocis és el principal motiu al Baix Llobregat (51%).

Vacances (29,4%) i **altres motius d'estada** (14%) són les altres motivacions d'estada als hotels de la comarca.

Respecte l'any anterior **altres motius d'estada** són les motivacions que més creixen.

Motivacions de les estades als hotels del Baix Llobregat. 4t trimestre 2022.



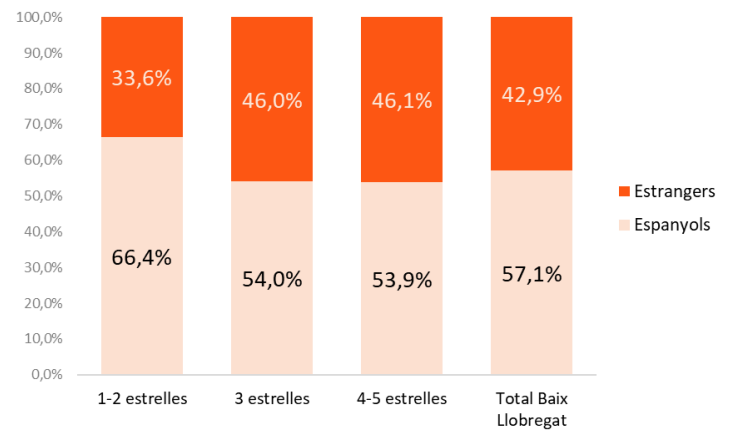
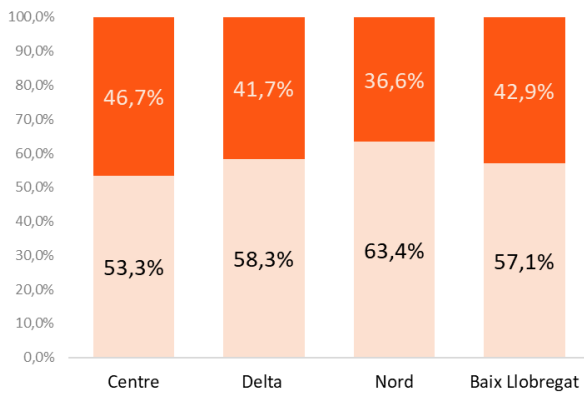
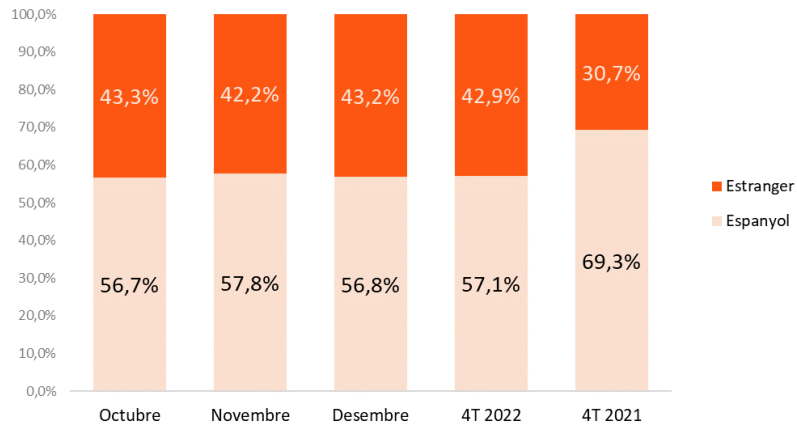
Font: OCBL a partir de l'enquesta de TDS-LABTurisme

El principal mercat d'aquest trimestre al Baix Llobregat és el **mercat nacional** (57% del total) disminuint, però, el seu pes en 12 punts respecte l'any anterior.

Les principals procedències (del total de pernoctacions del trimestre) han estat: Catalunya (36%); Andalusia (10%); França (7%); Madrid (6%); Alemanya (5,4%) i Regne Unit (5,3%).

Els clients procedents d'Andalusia (+5 pp), Alemanya (+3 pp) i Regne Unit (+2,5 pp) són **els que més han crescut** (en pes respecte el total de pernoctacions del trimestre) a la comarca respecte el mateix trimestre de l'any anterior. En canvi, els procedents de Catalunya (-8,6 pp), Madrid (-1,7 pp) o València (-1,7 pp) són **els que més han disminuït**.

Evolució global de procedències



Font: OCBL a partir de l'enquesta de TDS-LABTurisme

**Procedències dels clients dels hotels del Baix Llobregat segons pernoctacions.
Variació anual.**

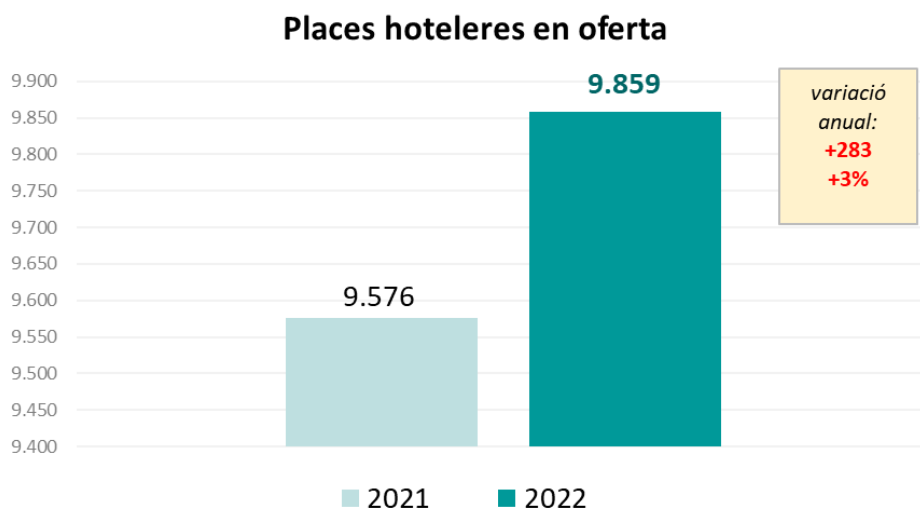
	% pernoctacions del 4T22	% pernoctacions del 4T21	<i>variació anual</i>
Catalunya	36,1%	44,8%	-8,6
Andalusia	9,7%	4,6%	5,1
França	7,3%	5,9%	1,4
Madrid	5,5%	7,1%	-1,7
Alemanya	5,4%	2,3%	3,1
Regne Unit	5,3%	2,8%	2,5
Altres procedències	5,3%	9,1%	-3,8
Estats Units i Canadà	4,0%	2,4%	1,7
Itàlia	3,8%	3,8%	0,0
València	2,3%	4,0%	-1,7
Rússia	1,3%	0,4%	1,0
Països Baixos	1,3%	0,9%	0,4
Portugal	1,1%	1,3%	-0,2
Galícia	1,1%	0,9%	0,2
Bèlgica	1,0%	0,4%	0,6
Aragó	0,8%	1,3%	-0,4
País Basc	0,8%	1,0%	-0,2
Irlanda	0,8%	0,1%	0,7
Suïssa	0,8%	0,3%	0,5
Canàries	0,7%	0,9%	-0,1
Xina	0,6%	0,1%	0,5
Balears	0,5%	1,2%	-0,7
Castella Lleó	0,5%	1,0%	-0,5
Astúries	0,4%	0,5%	-0,1
Japó	0,3%	0,1%	0,3
Castella la Manxa	0,3%	0,9%	-0,6
Escandinàvia	0,3%	0,2%	0,1
Navarra	0,3%	0,4%	-0,1
Cantàbria	0,2%	0,2%	0,0
Extremadura	0,2%	0,4%	-0,3
Múrcia	0,2%	0,3%	-0,2
La Rioja	0,1%	0,2%	-0,1
Ceuta i Melilla	0,0%	0,1%	0,0

Font: OCBL a partir de l'enquesta TDS-LABTurisme (microdades quart trimestre).

Places en oferta, arribades i pernотacions

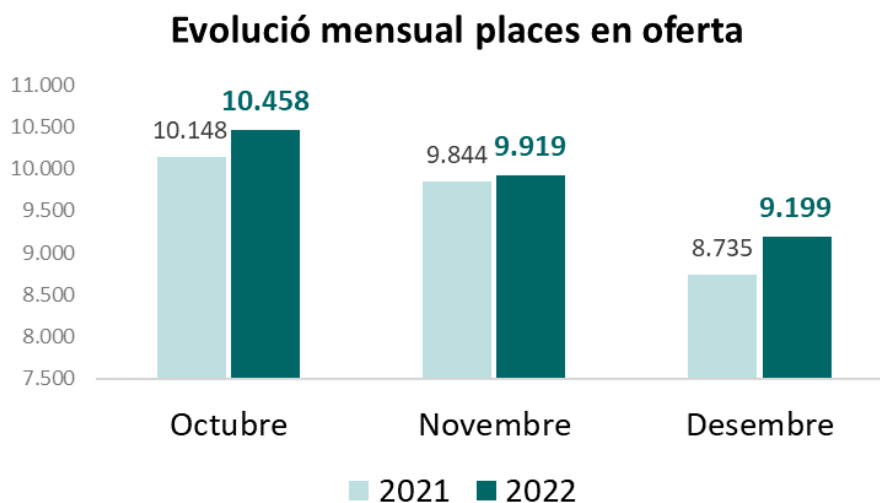
En el quart trimestre de l'any s'ofereixen, de mitjana, 9.859 places hoteleres a la comarca. Respecte el quart trimestre de 2021, es registra **un increment de les places** (+3%, 283 places més).

Per mesos, és el mes de d'octubre el que registra un major nombre de places hoteleres en oferta (10.458). Desembre és el mes que registra un major creixement respecte 2021 (+5%).



Mitjana de places en oferta el quart trimestre de cada any.

Font: OCBL a partir de l'enquesta TDS-LABTurisme.

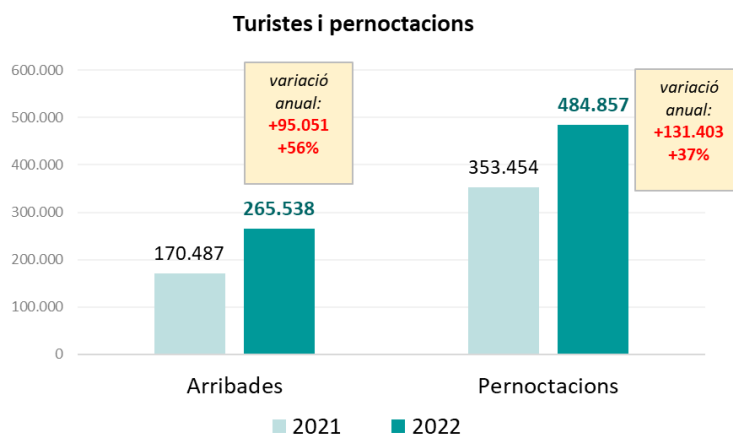


Places en oferta cada mes als hotels del Baix Llobregat.

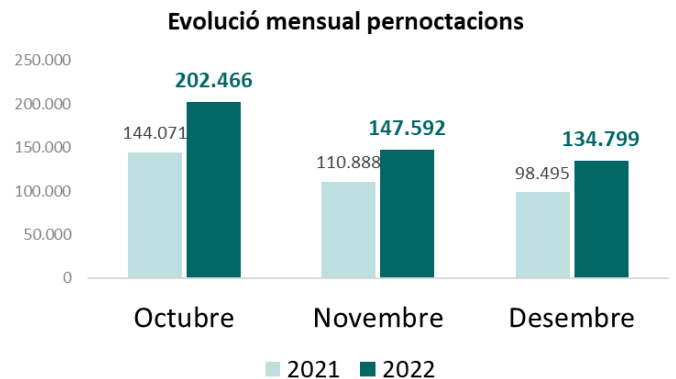
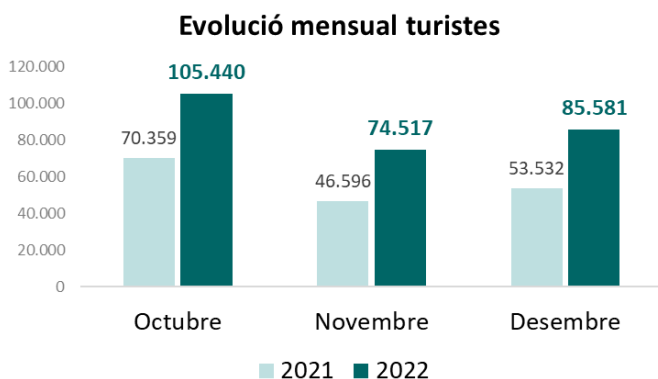
Font: OCBL a partir de l'enquesta TDS-LABTurisme.

On es registra un **gran creixement respecte 2021 és el nombre de turistes i pernoctacions** realitzades al Baix Llobregat. Es registren 265.538 arribades als hotels de la comarca (+56% i 95.051 turistes més respecte 2021) i 484.857 pernoctacions (+37% i 131.403 pernoctacions més).

Per mesos, és el mes d'octubre és el que registra un major nombre de turistes (105.440) i de pernoctacions (202.466). Novembre és el mes que registra un menor nombre de turistes (74.517) i de pernoctacions (134.799).



Font: OCBL a partir de l'enquesta TDS-LABTurisme.



Anotacions metodològiques de l'enquesta TDS-LABTurisme.

Les dades d'ocupació que es treballen des de l'Observatori del Turisme provenen de l'enquesta que es realitza de manera periòdica i en línia a partir de la plataforma TDS-LABTurisme de la Diputació de Barcelona als establiments hotelers de la comarca.

L'objectiu de l'enquesta és conèixer l'evolució de l'activitat turística a les diferents destinacions de la província de Barcelona.

La recollida d'aquestes dades s'inicia al febrer de 2017 i l'explotació durant el primer trimestre de 2018. La comparació amb períodes anteriors serà aproximada al no coincidir amb la base de dades ni a la forma de recollir les dades (abans de febrer de 2017 les dades provenien de l'enquesta pròpia).

L'explotació de l'enquesta TDS-LABTurisme per aquest informe es realitza mensual i trimestralment. La consulta de dades és diferent segons la variable explicativa: període, categoria o zona territorial.

A partir de març de 2017 el Consorci de Turisme del Baix Llobregat i l'Observatori Comarcal del Baix Llobregat aturen l'Enquesta d'Ocupació Hotelera i adopten l'Enquesta d'Ocupació turística de la província de Barcelona a través de la plataforma Tourism Data System per tal de facilitar la comparació interterritorial de l'ocupació hotelera.

Les dades d'arribades i taxa d'ocupació són les publicades per la plataforma Tourism Data System i estimen les respostes dels establiments que no han participat en l'enquesta en l'onada corresponent. Adoptar aquesta metodologia permet comparar aquestes dades amb àmbits territorials superiors (província de Barcelona).

Les dades de la resta de variables que s'inclouen en la nota (procedències, preus, valoracions...), en canvi, estan limitades a la participació dels establiments hotelers en l'enquesta.

Donada que l'enquesta està viva i pot modificar les dades en funció de la resposta dels seus participants destaquem que aquestes són les dades obtingudes a 23 de gener de 2023.

Principals variables que es treballen:

Places hoteleres: Places en oferta durant el període d'enquestació.

Arribades: Nombre de clients totals arribats a l'allotjament durant el període enquestat. En aquest informe també es coneixen com turistes.

Valoració del nivell d'ocupació: en una escala que va des d'1 (molt malament) a 10 (molt bé), es valora el nivell d'ocupació de l'establiment en relació al que s'esperava en el període corresponent.

Valoració marxa negoci: en una escala que va des d'1 (molt malament) a 10 (molt bé), es valora la marxa del negoci en el període corresponent.

Pernoctacions: Nombre de pernoctacions hagudes durant el període d'enquestació. Cal tenir en compte que un client pot realitzar més d'una pernoctació.

Taxa d'ocupació: Percentatge de places ofertes ocupades durant el període d'enquestació (= (pernoctacions / ((places ofertes * durada onada))).

% pernoctacions vs. % d'ocupació: El primer mesura sobre el total de pernoctacions i el segon sobre el total de places ofertes. Un territori pot tenir un major % de pernoctacions (p.ex. perquè té una major oferta de places) que d'ocupació.

Mercats: Percentatge que representen les pernoctacions realitzades per clients d'una determinada procedència. Al llarg d'aquest informe les procedències dels clients es calculen sobre el total de les pernoctacions. L'enquesta detalla totes les procedències espanyoles (segons CCAA) i les principals estrangeres (Regne Unit; França, Alemanya, Bèlgica, Països Baixos, Escandinàvia, Xina, Japó, Estats Units i Canadà, Rússia, Suïssa, Portugal).

Categories: Treballem amb les 4 categories dels establiments hotelers (d'1 a 4 estrelles). La mostra inclou alguns hostals que s'inclouen en la primera categoria.

Zones territorials: 3 zones operatives del Baix Llobregat segons criteris del Consorci de Turisme del Baix Llobregat.

- **Nord:** Cervelló, Corbera de Llobregat, Martorell, Sant Andreu de la Barca, Sant Esteve Sesrovires.
- **Centre:** Cornellà de Llobregat, Esplugues de Llobregat, Molins de Rei, Sant Joan Despí, Sant Just Desvern.
- **Delta:** Castelldefels, Gavà, El Prat de Llobregat, Sant Boi de Llobregat i Viladecans.

Motivacions: Es pregunta als clients dels hotels quin és el principal motiu d'estada: negocis, salut, vacances, esports o altres.

Tarifes: Preu mitjà de les habitacions sense esmorzar.