



Consell Comarcal
del **Baix Llobregat**



**BAIX
LLOBREGAT**
CONSORCI DE TURISME



OCBL
Turisme

INFORME ANUAL DEL SECTOR TURÍSTIC

Ocupació hotelera

Baix Llobregat, Juliol 2024

Amb la col·laboració de :



Diputació
Barcelona
xarxa de municipis



Xarxa d'Observatoris del
Desenvolupament Econòmic Local

La versió digital de l'informe es troba a

<https://www.elbaixllobregat.cat/observatori>



<https://creativecommons.org/licenses/by-nc-sa/4.0/deed.ca>

Índex de continguts

PRESENTACIÓ	3
Dades bàsiques. Informe Sector Turístic 2023	4
III. OCUPACIÓ HOTELERA. Dades generals i perfil del turista.	5
3.1 Dades generals d'ocupació hotelera	5
Evolució de la taxa d'ocupació de les places en oferta	5
Evolució de la taxa d'ocupació hotelera mensual	6
Evolució de la taxa d'ocupació hotelera anual de les comarques metropolitanes.....	6
Evolució del percentatge d'ocupació per zona territorial. Hotels. Baix Llobregat (%) 2023.....	7
Evolució del percentatge d'ocupació per categoria. Hotels. Baix Llobregat (%) 2023.	7
3.2 Procedències	8
Evolució de la procedència de la clientela. Hotels. Baix Llobregat (%) 2023.	8
Distribució de les procedències respecte el total de pernотacions.....	9
3.3 Tarifes.....	11
Evolució de les tarifes dels darrers anys. Hotels. Baix Llobregat (%).	11
Evolució de les tarifes per zona territorial. Hotels. Baix Llobregat (%) 2023.	12
Evolució de les tarifes per categoria. Hotels. Baix Llobregat (%) 2023.	12
3.4 Motivacions	13
Principals motivacions de l'estada al Baix Llobregat. 2023.	13
Motiu de l'estada. Hotels. Baix Llobregat (%). 2023.	14
3.5 Canals i segments d'ocupació	14
Canal de reserva. Hotels. Baix Llobregat (%) 2023.....	15
Segment d'ocupació. Hotels. Baix Llobregat (%). 2023.	15
3.6 Valoracions de previsions de l'ocupació	16
Clima empresarial dels hotels del Baix Llobregat.....	16
Ocupació declarada i ocupació prevista	17
3.7 Seguiment de les places hoteleres en oferta	17
Places hoteleres en oferta	18
Places hoteleres en oferta. Evolució mensual.	18

PRESENTACIÓ

A continuació us presentem les dades d'ocupació del sector turístic al Baix Llobregat 2023. Aquest informe completa la informació que es publica en els informes trimestrals d'ocupació hotelera, que teniu a la vostra disposició a la pàgina web de l'Observatori Comarcal, mitjançant l'estudi de les grans dades del sector turístic a nivell global, les darreres tendències i perspectives, les magnituds econòmiques o les dades d'estructura productiva i mercat de treball del sector turístic del Baix Llobregat.

Incloem **les dades anuals generals d'ocupació hotelera i perfil del turista**. Mitjançant les dades facilitades per la plataforma Tourism Data System de LABTurisme de Diputació de Barcelona s'han analitzat les dades anuals d'ocupació hotelera de la comarca.

Finalment, s'inclou un apartat de conclusions generals de l'estudi assenyalant les dades més rellevants que poden servir per a la reflexió i el treball en la millora del sector turístic que es realitza des del Consorci de Turisme del Baix Llobregat. Com annex s'inclou un apartat de bibliografia amb alguns estudis internacionals, estatals i catalans que poden servir com a referència per a l'anàlisi del sector.

Dades bàsiques. Informe Sector Turístic 2023



67% d'ocupació de les places hoteleres. 1.205.453 turistes i 2.531.322 pernотacions en els hotels del Baix Llobregat al 2023. Les dades generals de perfil i ocupació hotelera de 2023 continuen mostrant xifres de creixement i **es registra una taxa d'ocupació superior a la de l'any anterior a la pandèmia**. La xifra d'ocupació de les places hoteleres en oferta creix en 5 punts respecte 2022 i supera la xifra de 2019 (65%).

Els turistes que s'allotgen als hotels de la comarca són majoritàriament espanyols (51% del total). **Catalunya, França, Regne Unit, Alemanya, Estats Units i Canadà** són les **principals procedències** dels clients als hotels del Baix Llobregat en el 2023.

El preu mig d'una habitació en un hotel del Baix Llobregat en el 2023 va ser de 93€. **La mitjana tarifària creix en un 11%** respecte 2022.

Les principals **motivacions en les estades** als hotels de la comarca són els negocis (49% de les pernотacions) i les vacances (35%).

El principal **canal de reserva** és el directe (41%).

El clima empresarial supera el notable en gairebé tots els mesos de l'any. Juliol registra la millor valoració d'ocupació i de marxa del negoci per part de l'empresariat hotelier del Baix Llobregat (amb un 8 sobre 10).

En els primers mesos de l'any l'ocupació prevista supera la declarada però en la segona meitat de l'any, la declarada supera la prevista.

El 2023 registra una **mitjana diària de 10.348 places hoteleres en oferta** al Baix Llobregat. Juny (10.957) i maig (10.952) són els mesos amb major nombre de places hoteleres en oferta. Es registra un **creixement anual de les places hoteleres en oferta (+414, +4%)**.

III. OCUPACIÓ HOTELERA. Dades generals i perfil del turista.

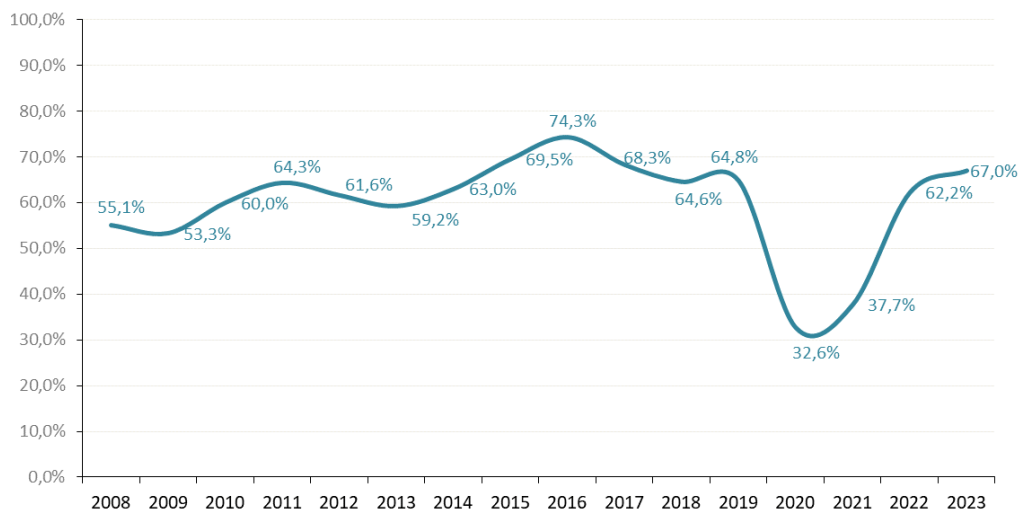
3.1 Dades generals d'ocupació hotelera

67% d'ocupació de les places hoteleres en oferta. 1.205.453 turistes i 2.531.322 pernoctacions en els hotels del Baix Llobregat al 2023.

Les dades generals de perfil i ocupació hotelera de 2023 continuen mostrant xifres de creixement i es registra una taxa d'ocupació superior a la de l'any anterior a la pandèmia. La xifra d'ocupació de les places hoteleres en oferta creix en 5 punts respecte 2022 i supera la xifra de 2019 (65%).

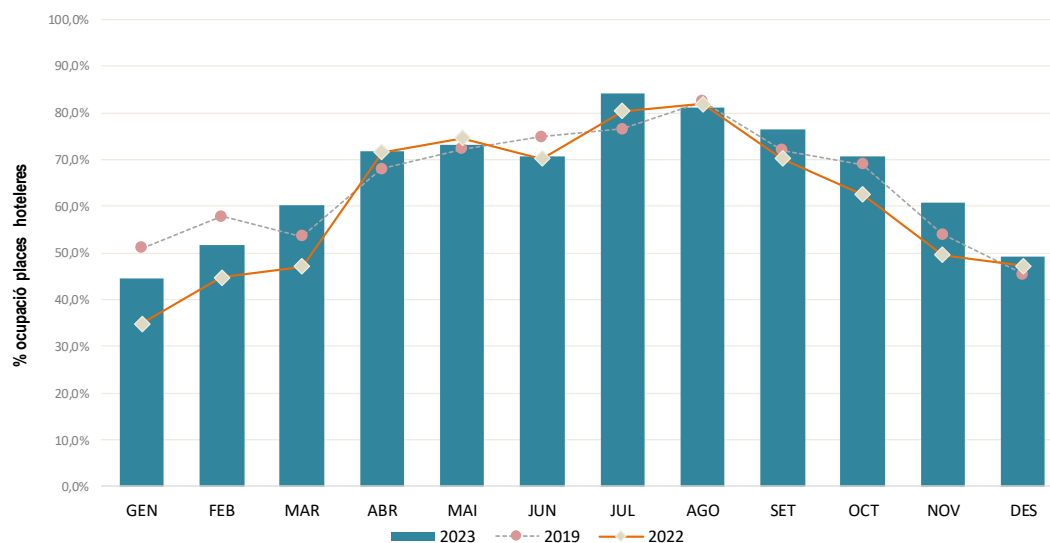
Juliol és el mes amb major ocupació registrada (84%) seguit d'agost (81%). Si comparem l'evolució de l'ocupació amb les comarques de l'entorn metropolità, el Baix Llobregat se situa entre les comarques amb major ocupació de les places hoteleres en oferta.

Evolució de la taxa d'ocupació de les places en oferta



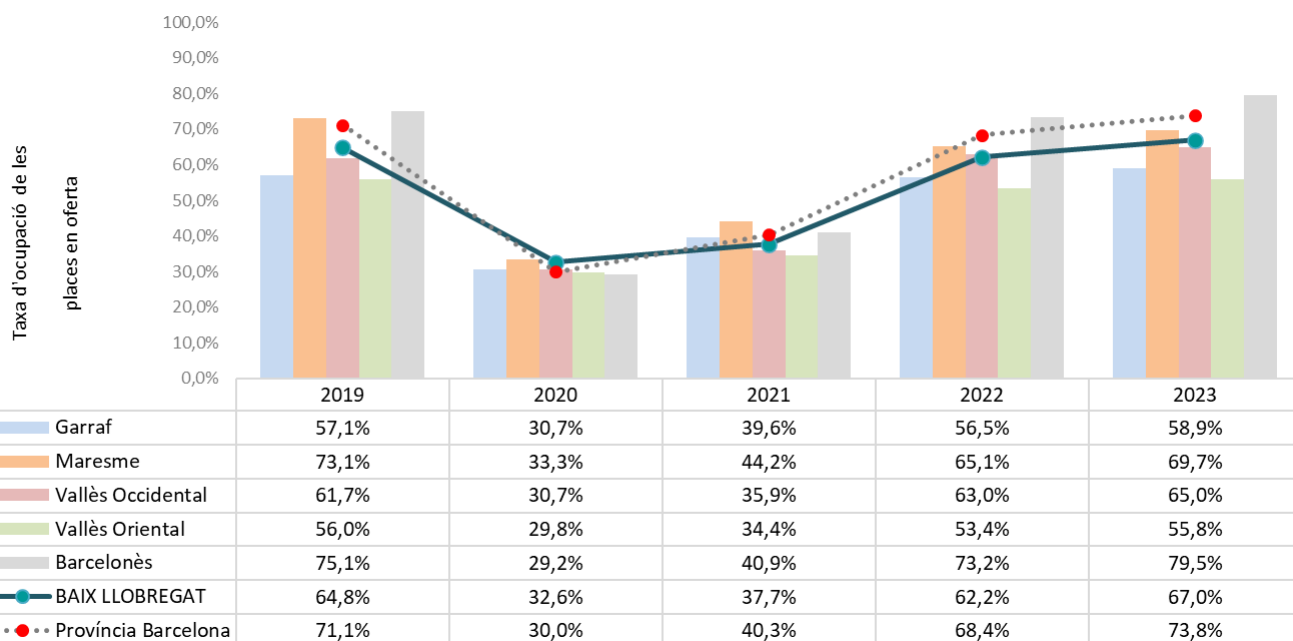
Font: OCBL a partir de l'enquesta de Tourism Data System (TDS), Eurecat - Laboratori de Turisme de la Diputació de Barcelona.

Evolució de la taxa d'ocupació hotelera mensual



Font: OCBL a partir de l'enquesta Tourism Data System (TDS), Eurecat - Laboratori de Turisme de la Diputació de Barcelona i de l'enquesta EOH de l'OC-BL

Evolució de la taxa d'ocupació hotelera anual de les comarques metropolitanes



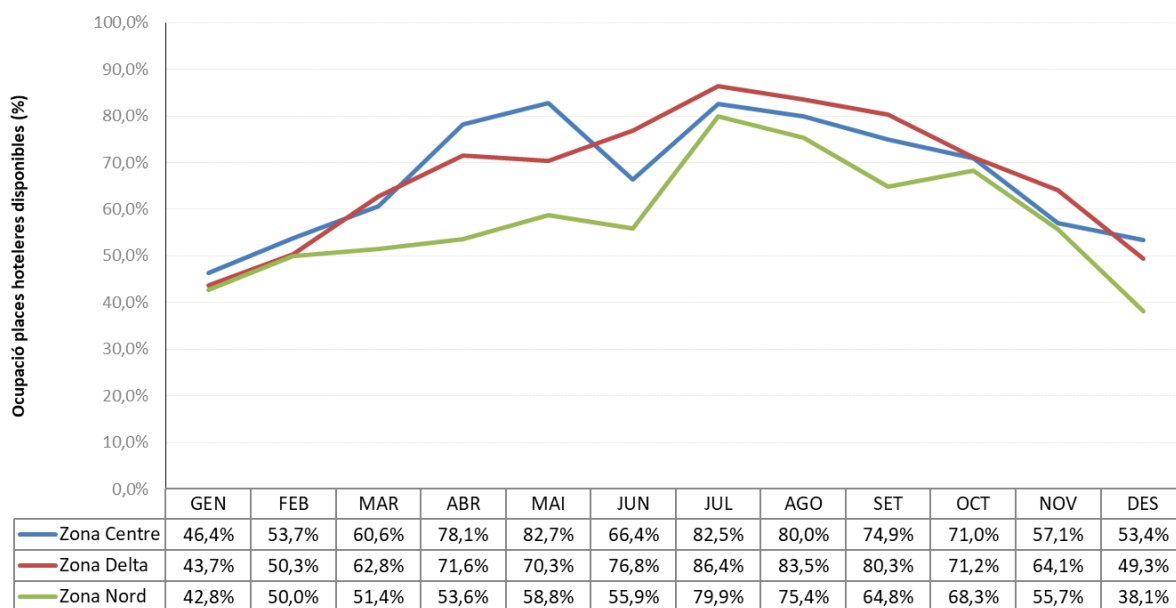
Font: OCBL a partir de l'enquesta de Tourism Data System (TDS), Eurecat - Laboratori de Turisme de la Diputació de Barcelona.

Per zones territorials, les zones **Delta i Centre** són les que registren una major ocupació hotelera mitjana anual (69% i 68% respectivament). La zona Delta concentra la major ocupació

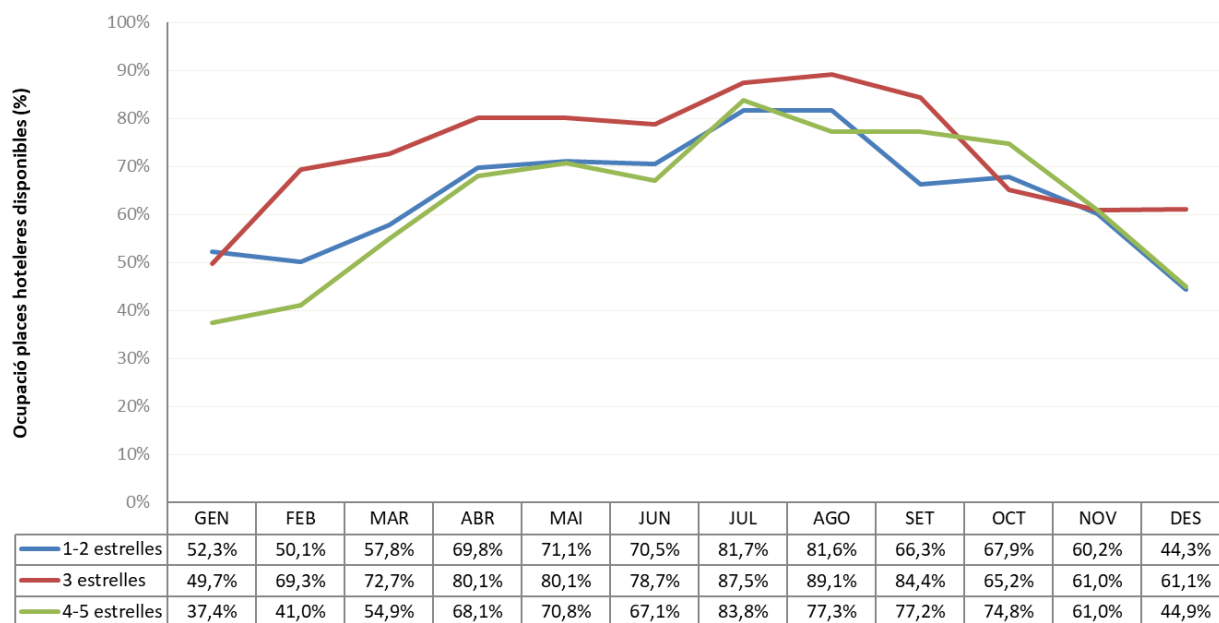
de la comarca en els mesos de juliol (86%) i agost (84%). La Centre concentra la major ocupació al maig (83% del total de places hoteleres).

Segons categories, són les de **3 estrelles** les que registren una major ocupació hotelera anual (74%). En els mesos d'estiu, els establiments de 3 estrelles registren la major ocupació hotelera (89% en el mes d'agost).

Evolució del percentatge d'ocupació per zona territorial. Hotels. Baix Llobregat (%) 2023.



Evolució del percentatge d'ocupació per categoria. Hotels. Baix Llobregat (%) 2023.



Font: OCBL a partir de l'enquesta de Tourism Data System (TDS), Eurecat - Laboratori de Turisme de la Diputació de Barcelona.

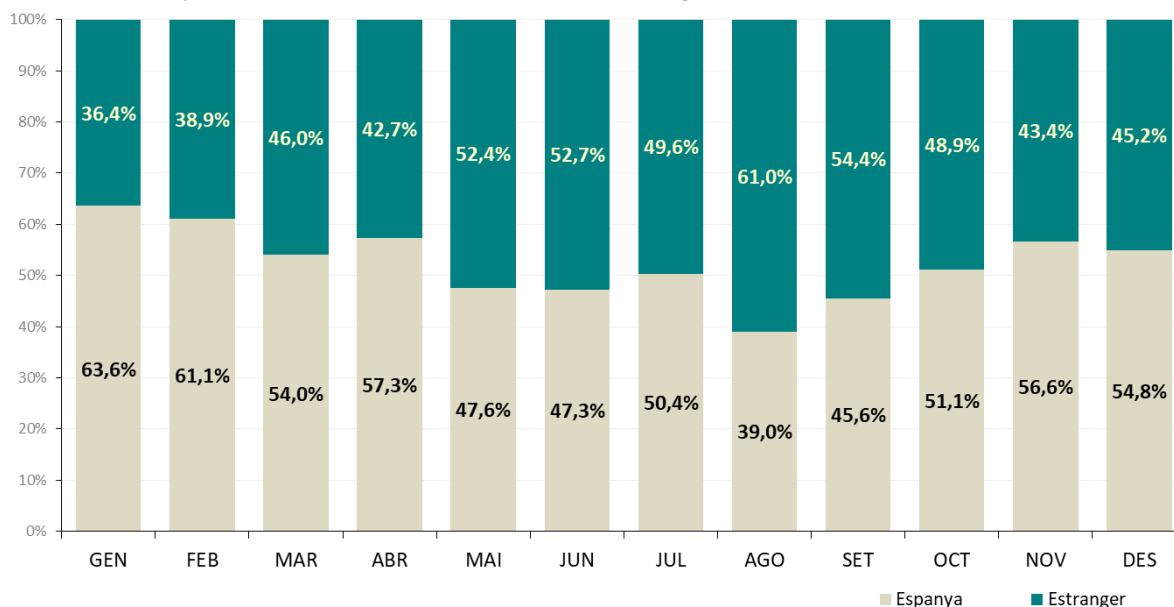
3.2 Procedències

El **51%** del total de turistes que pernocten al Baix Llobregat són espanyols.

2023 continua concentrant la majoria de turistes de la comarca de procedència estatal. Maig, juny i agost i setembre són els únics mesos de l'any on els turistes internacionals superen els domèstics.

Aquest any **el 27% dels turistes de la comarca provenien de Catalunya**. Els turistes francesos (10%), anglesos (7%), alemanys, madrilenys i estatunidencs i canadencs (5%) són les altres principals procedències dels turistes del Baix Llobregat aquest any. Tot i que el turista domèstic continua sent el majoritari en el 2023, la variació anual mostra el descens del pes d'aquests turistes respecte els turistes internacionals. Així, el pes del turista català disminueix en 3 punts respecte 2022, seguit del madrileny (-0,4pp) i andalús (-0,3 pp). **Les procedències que augmenten la seva presència** en l'ocupació hotelera de la comarca aquest any són les britàniques (+1 punt); estatunidenques i canadenques (+1); irlandeses (+1) i xineses (+1).

Evolució de la procedència de la clientela. Hotels. Baix Llobregat (%) 2023.



Font: OCBL a partir de l'enquesta de Tourism Data System (TDS), Eurecat - Laboratori de Turisme de la Diputació de Barcelona.

Distribució de les procedències respecte el total de pernотacions

	% taxa d'ocupació places en oferta 2023	% taxa d'ocupació places en oferta 2022	<i>variació anual</i>
Catalunya	27,3%	29,9%	-2,5
França	9,9%	9,9%	0,0
Regne Unit	6,6%	5,6%	1,0
Altres procedències	6,4%	8,7%	-2,3
Alemanya	5,3%	5,0%	0,3
Comunitat de Madrid	5,2%	5,7%	-0,4
Estats units i Canadà	5,1%	4,2%	0,9
Itàlia	4,2%	3,7%	0,5
Comunitat Valenciana	3,6%	3,4%	0,2
Andalusia	3,5%	3,9%	-0,3
Països Baixos	2,1%	2,1%	0,1
País Basc	2,0%	1,6%	0,4
Irlanda	1,7%	0,9%	0,8
Escandinàvia	1,6%	1,4%	0,2
Aragó	1,5%	1,4%	0,1
Galícia	1,5%	1,4%	0,1
Xina	1,3%	0,5%	0,8
Portugal	1,3%	1,2%	0,1
Bèlgica	1,1%	1,4%	-0,2
Illes Balears	1,1%	1,2%	-0,1
Rússia	1,0%	0,7%	0,3
Suïssa	0,8%	0,7%	0,1
Castella i Lleó	0,8%	1,0%	-0,2
Castella - la Manxa	0,7%	0,9%	-0,2
Canàries	0,7%	0,7%	0,0
La Rioja	0,7%	0,3%	0,4
Principat d'Astúries	0,5%	0,5%	0,0
Regió de Múrcia	0,5%	0,6%	-0,1
Extremadura	0,5%	0,3%	0,2
Navarra	0,4%	0,6%	-0,2
Japó	0,4%	0,2%	0,2
Cantàbria	0,3%	0,3%	0,0
Ceuta i Melilla	0,1%	0,2%	-0,1

Font: OCBL a partir de l'enquesta de Tourism Data System (TDS), Eurecat - Laboratori de Turisme de la Diputació de Barcelona.

A les tres zones de la comarca les principals procedències dels turistes són **Catalunya i França**. Madrid i Regne Unit són les altres procedències principals de la zona **Centre**; Regne Unit i Estats Units i Canadà de la zona **Delta** i Madrid i Regne Unit la zona **Nord**.

Principals procedències segons zona territorial

	Centre		Delta		Nord
Catalunya	29,9%	Catalunya	25,0%	Catalunya	30,3%
França	9,7%	França	10,0%	França	10,1%
Altres procedències	6,4%	Regne Unit	7,4%	Altres procedències	7,4%
Comunitat de Madrid	6,1%	Altres procedències	6,2%	Comunitat de Madrid	5,8%
Regne Unit	5,8%	Estats Units i Canadà	6,0%	Regne Unit	5,2%
Alemanya	5,2%	Alemanya	5,5%	Alemanya	5,0%

Els establiments de categories superiors són els que concentren un major percentatge de turista nord americà i anglès (8%) . Els establiments de 3 estrelles concentren el major percentatge de turista madrilenys (6%). En els establiments de categoria inferior, el turista català supera el 33% del total.

Principals procedències segons categoria

	1-2 estrelles		3 estrelles		4-5 estrelles
Catalunya	33,4%	Catalunya	31,5%	Catalunya	22,0%
França	10,1%	França	9,9%	França	9,8%
Altres procedències	7,0%	Altres procedències	6,4%	Estats Units i Canadà	8,0%
Comunitat de Madrid	5,7%	Regne Unit	6,2%	Regne Unit	7,9%
Alemanya	4,9%	Comunitat de Madrid	5,7%	Altres procedències	6,1%
Andalusia	4,6%	Alemanya	4,9%	Alemanya	5,8%

Font: OCBL a partir de l'enquesta de Tourism Data System (TDS), Eurecat - Laboratori de Turisme de la Diputació de Barcelona.

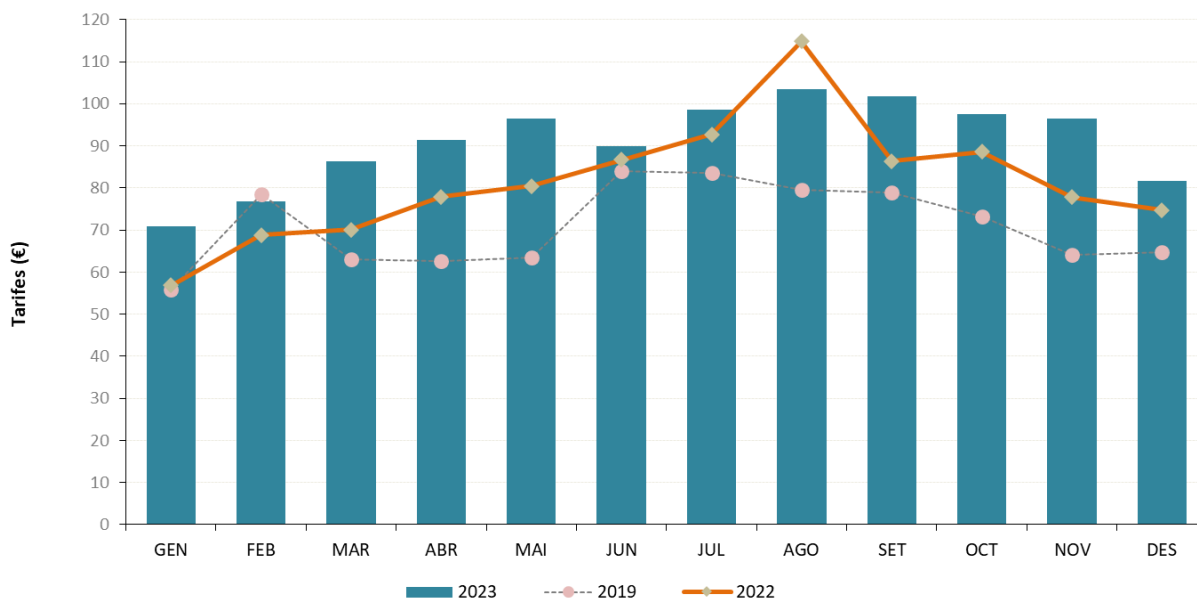
3.3 Tarifes

El **preu mig** d'una habitació sense esmorzar en un hotel del Baix Llobregat en el 2023 va ser de **93€**. La **mitjana tarifària creix** en un 11% respecte 2022.

Per zones, és la Delta la que registra les mitjanes tarifàries (arribant als 109€ a l'agost) més elevades.

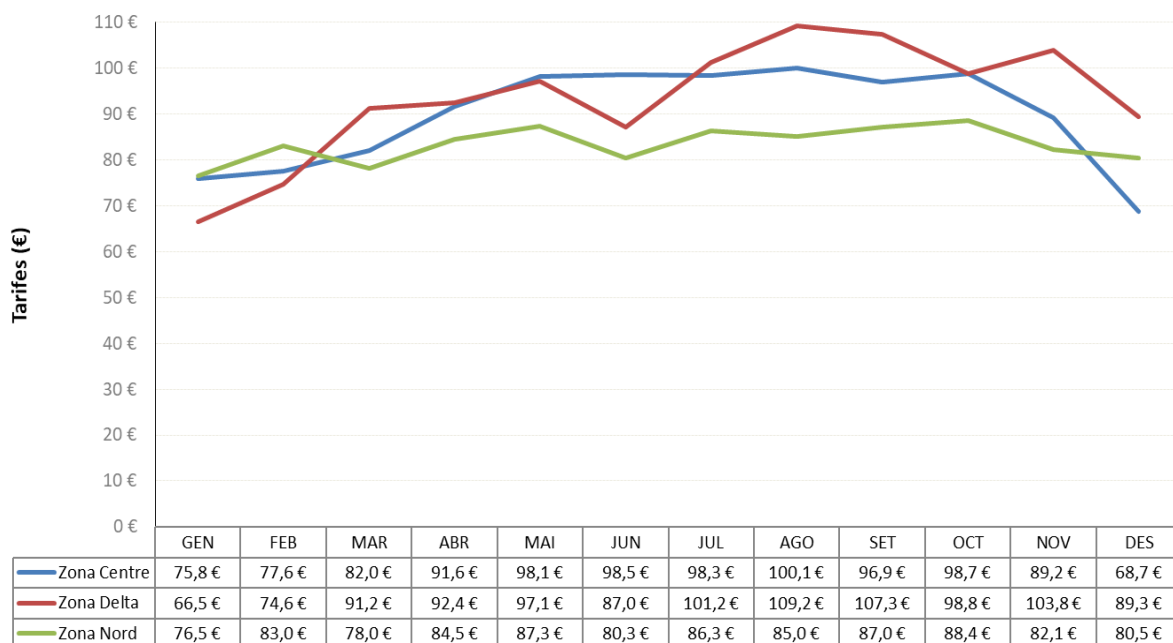
Els establiments de categoria superior registren el màxim de mitjana tarifària al mes de setembre (126€). Gener registra la menor mitjana tarifària de tots els establiments. Agost és també el mes amb major diferència tarifària dels establiments segons categoria.

Evolució de les tarifes dels darrers anys. Hotels. Baix Llobregat (%).

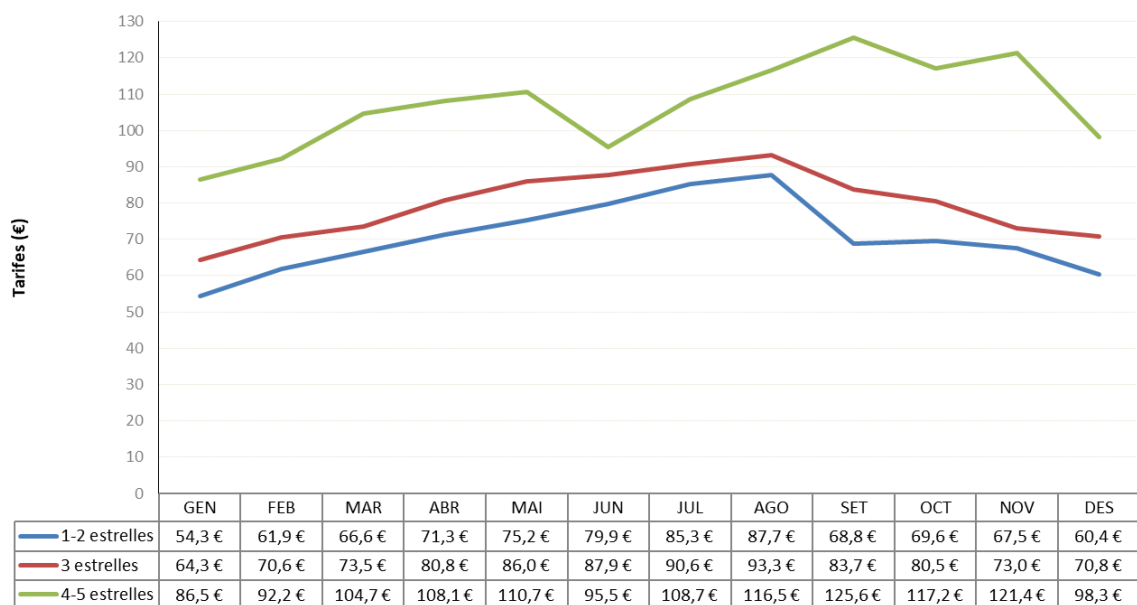


Font: OCBL a partir de l'enquesta de Tourism Data System (TDS), Eurecat - Laboratori de Turisme de la Diputació de Barcelona.

Evolució de les tarifes per zona territorial. Hotels. Baix Llobregat (%) 2023.



Evolució de les tarifes per categoria. Hotels. Baix Llobregat (%) 2023.

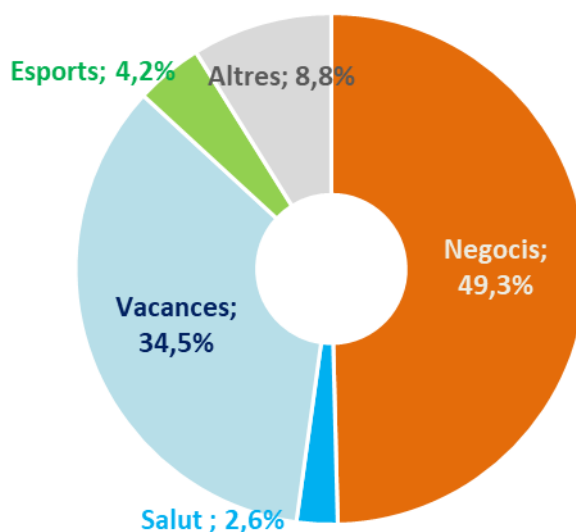


Font: OCBL a partir de l'enquesta de Tourism Data System (TDS), Eurecat - Laboratori de Turisme de la Diputació de Barcelona.

3.4 Motivacions

Els principals motius d'estada en els hotels de la comarca durant el 2023 van ser els negocis (49%) i les vacances (35%). Respecte l'any anterior disminueix el pes de negocis com a principal motiu de l'estada, el pes dels esports creixen en més d'un punt respecte l'any passat (del 25 al 35%).

Principals motivacions de l'estada al Baix Llobregat. 2023.



Font: OCBL a partir de l'enquesta de Tourism Data System (TDS), Eurecat - Laboratori de Turisme de la Diputació de Barcelona.

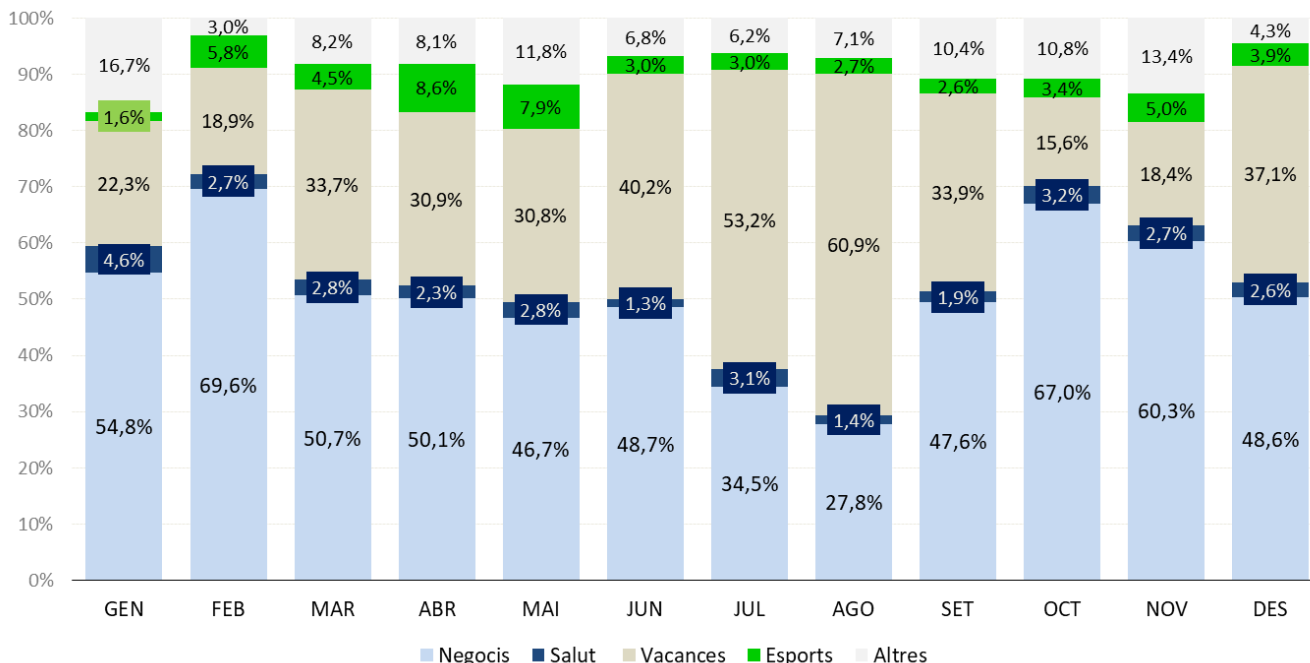
Les dades corresponen a la mitjana anual.

Febrer (70%), octubre (67%) i novembre (60%) són els mesos que concentren més **turistes de negocis** en el 2023.

En els mesos de juliol i agost, la majoria dels turistes venien a la comarca per **motius vacacionals**. Gener amb el 17% del total de turistes concentra el major percentatge de turistes per **trobades familiars, reunions d'amics i altres motivacions**.

Si analitzem el perfil del **turista esportiu** aquest ha tingut més pes els mesos d'abril i maig (9% i 8% del total). El turista de salut, concentra el seu major pes en el mes de gener (més del 5% dels turistes del Baix Llobregat manifestaven que la salut era el principal motiu d'estada).

Motiu de l'estada. Hotels. Baix Llobregat (%). 2023.



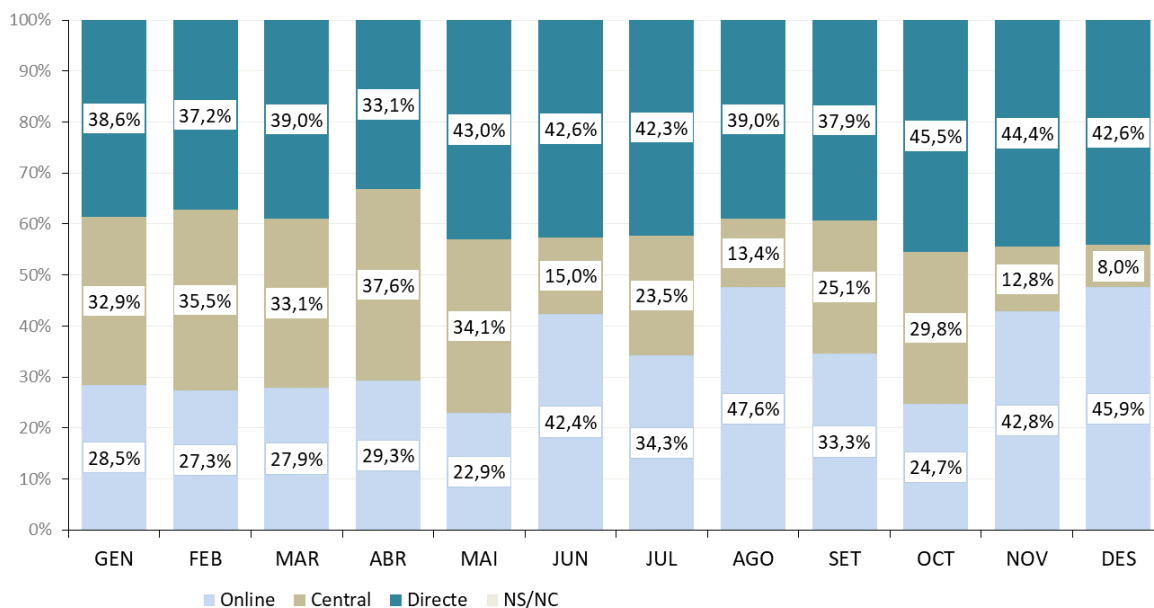
Font: OCBL a partir de l'enquesta de Tourism Data System (TDS), Eurecat - Laboratori de Turisme de la Diputació de Barcelona.

3.5 Canals i segments d'ocupació

Gairebé la meitat de les reserves es realitzen pel **canal directe** dels establiments hotelers (41% del total). Les reserves online són el segon canal de reserva més rellevant (35%).

El canal directe registra el mes de maig el major pes (43%). El mes de desembre és el mes amb major volum de reserves online (46% del total). La central de reserves té a l'abril el seu major pes en el total de reserves (38%).

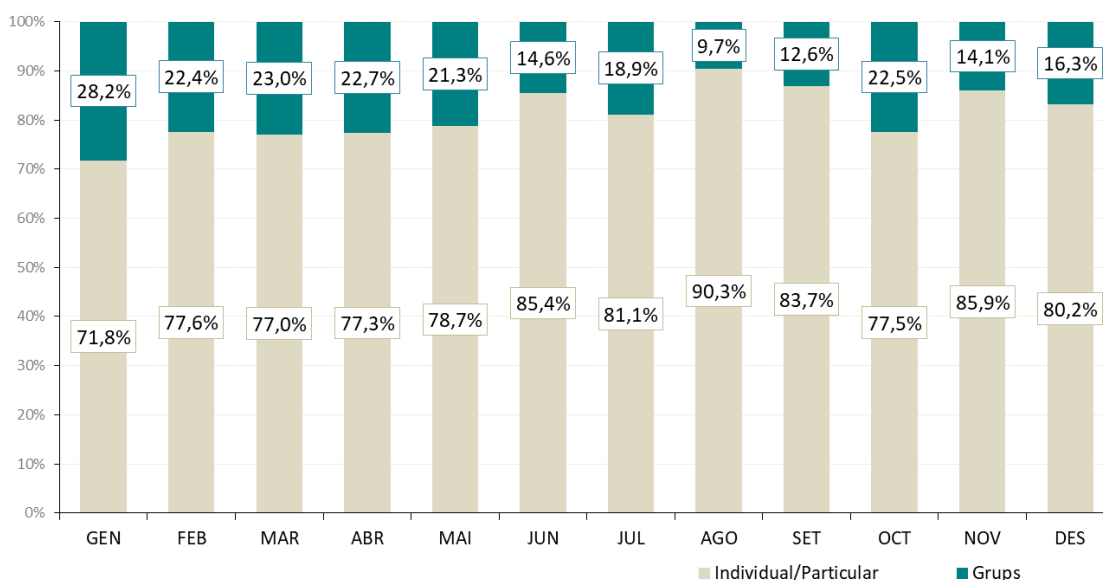
Canal de reserva. Hotels. Baix Llobregat (%) 2023.



Font: OCBL a partir de l'enquesta de Tourism Data System (TDS), Eurecat - Laboratori de Turisme de la Diputació de Barcelona.

El 81% de les reserves es van realitzar per **particulars**. Les reserves de grups continuen sent minoritàries a la comarca. Gener és el mes amb major percentatge de reserva de grups (29%). Agost és el mes amb major percentatge de reserves particulars (90%).

Segment d'ocupació. Hotels. Baix Llobregat (%) 2023.



Font: OCBL a partir de l'enquesta de Tourism Data System (TDS), Eurecat - Laboratori de Turisme de la Diputació de Barcelona.

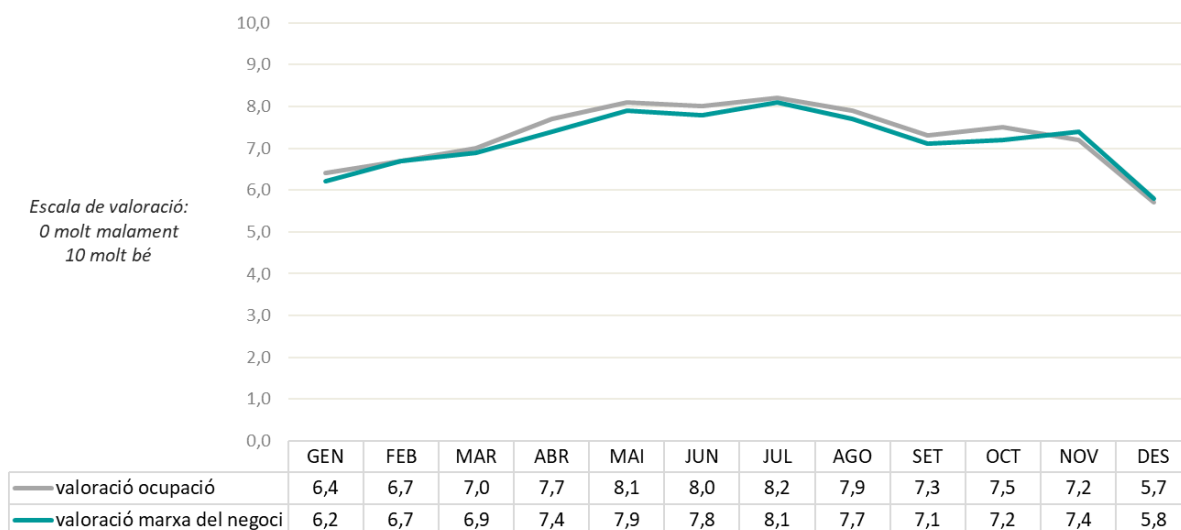
3.6 Valoracions de previsions de l'ocupació

El clima empresarial supera el notable en gairebé tots els mesos de l'any. Els mesos de juny i juliol registren les millors valoracions d'ocupació i de marxa del negoci per part de l'empresariat hotelier del Baix Llobregat.

Juliol registra la millor valoració de l'ocupació (amb un 8,2 sobre 10) i de marxa del negoci (8,1).

Millora el clima empresarial del sector hotelier de la comarca respecte l'any anterior.

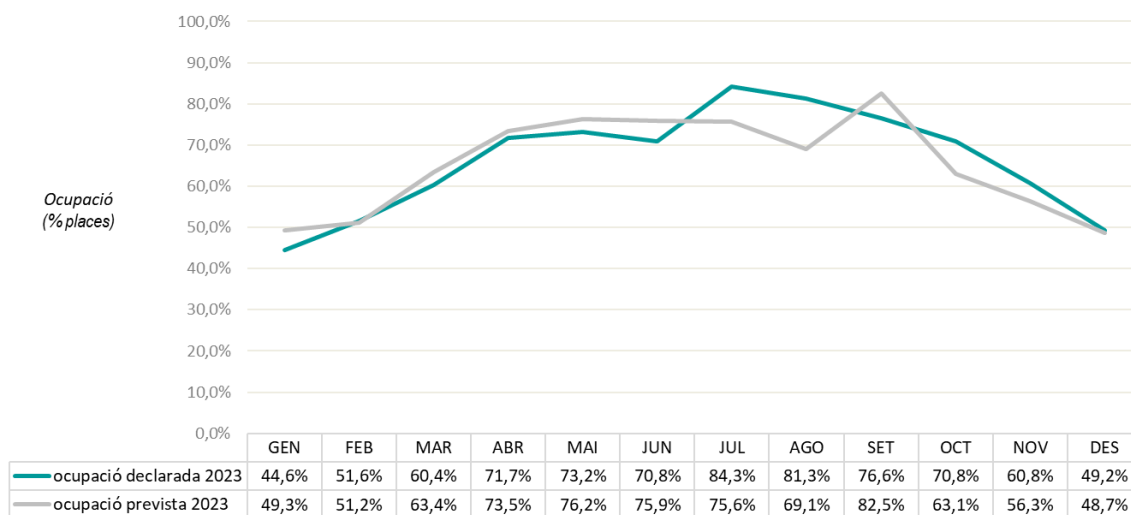
Clima empresarial dels hotels del Baix Llobregat



Font: OCBL a partir de l'enquesta de Tourism Data System (TDS), Eurecat - Laboratori de Turisme de la Diputació de Barcelona.

Tot i que gairebé no hi ha diferències entre les ocupacions declarades i previstes en el 2023, la prevista supera la declarada en el primer semestre de l'any i la declarada supera la prevista en el segon.

Ocupació declarada i ocupació prevista



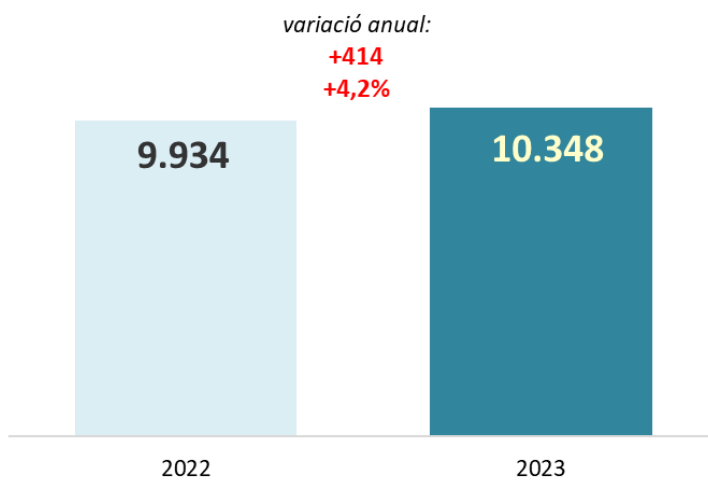
Font: OCBL a partir de l'enquesta de Tourism Data System (TDS), Eurecat - Laboratori de Turisme de la Diputació de Barcelona.

3.7 Seguiment de les places hoteleres en oferta

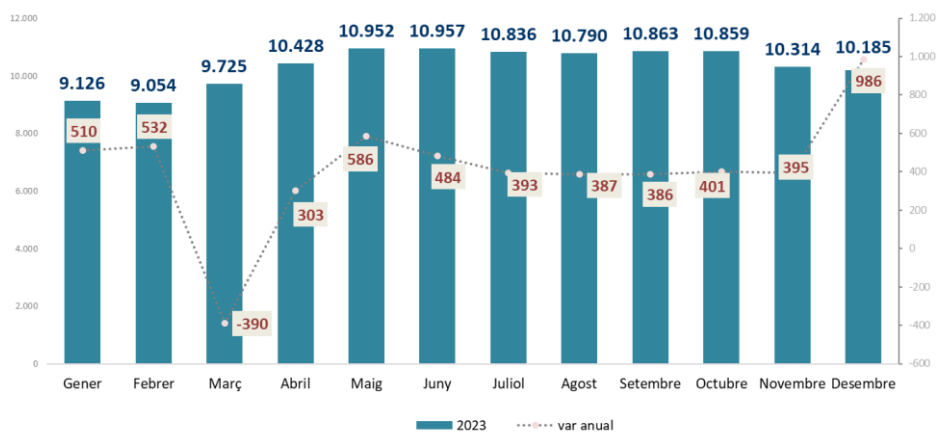
El 2023 registra una mitjana diària de **10.348 places hoteleres en oferta al Baix Llobregat. Maig** (10.952) i **juny** (10.957) són els mesos amb major nombre de places hoteleres en oferta.

Respecte 2022 creixen l'oferta de places en oferta en gairebé tots els mesos de l'any, amb **414 places més (+4%)**. Desembre i maig són els mesos que registren un major creixement anual d'oferta (+986 i +586 respectivament).

Places hoteleres en oferta



Places hoteleres en oferta. Evolució mensual.



Font: OCBL a partir de l'enquesta de Tourism Data System (TDS), Eurecat - Laboratori de Turisme de la Diputació de Barcel