



Consell Comarcal  
del **Baix Llobregat**



**BAIX  
LLOBREGAT**  
CONSORCI DE TURISME



**OCBL**  
Turisme

# INFORME ANUAL DEL SECTOR TURÍSTIC.

Baix Llobregat, Maig 2023.

Amb la col·laboració de :



Diputació  
Barcelona  
xarxa de municipis



Xarxa d'Observatoris del  
Desenvolupament Econòmic Local

La versió digital de l'informe es troba a

<https://www.elbaixllobregat.cat/observatori>



<https://creativecommons.org/licenses/by-nc-sa/4.0/deed.ca>

## Índex de continguts

PRESENTACIÓ .....	4
Dades bàsiques. Informe Sector Turístic 2022 .....	6
I. EL SECTOR TURÍSTIC i L'ACTIVITAT ECONÒMICA .....	8
II. APROXIMACIÓ GENERAL AL SECTOR TURÍSTIC DEL BAIX LLOBREGAT .....	13
2.1 Macromagnituds .....	13
2.2 Impost sobre les estades en establiments turístics (IEET).....	14
2.3 Dades generals d'estructura productiva i mercat de treball. ....	18
2.3.1 Anàlisi d'estructura productiva per activitats concretes del sector turístic.....	21
Serveis de menjar i begudes .....	21
Serveis de transport .....	22
Allotjament .....	23
Agències de viatges i operadors turístics.....	24
2.3.2 Contractes registrats .....	25
2.3.3 Atur registrat. ....	27
III. OCUPACIÓ HOTELERA. Dades generals i perfil del turista.....	29
3.1 Dades generals d'ocupació hotelera. ....	29
3.2 Procedències.....	32
3.3 Tarifes. ....	34
3.4 Motivacions.....	36
3.5 Canals i segments d'ocupació. ....	37
3.6 Valoracions de previsions de l'ocupació.....	39
3.7 Seguiment de les places hoteleres en oferta.....	40
IV. PLA D'ACCIÓ i PROMOCIÓ TURÍSTICA.....	41
4.1 Campanyes de promoció turística.....	42
APASSIONA'T al Baix Llobregat .....	42
Som el teu estiu .....	42
La Ruta del TRAM .....	42
Al BAIX Llobregat, ofertes FLAIX .....	43
És Nadal al Baix Llobregat.....	43
A un salt de Barcelona!.....	43
4.2 Punts d'Informació Turística .....	44
4.3 Promoció del turisme MICE .....	44
4.4 Turisme de natura .....	44

4.5 Turisme familiar .....	45
4.6 Promoció de la gastronomia .....	46
4.7 Impulsar la comarca com a destinació sostenible.....	46

## PRESENTACIÓ

---

A continuació us presentem l'informe del sector turístic al Baix Llobregat 2022. Aquest informe completa la informació que es publica en els informes trimestrals d'ocupació hotelera, que teniu a la vostra disposició a la pàgina web de l'Observatori Comarcal, mitjançant l'estudi de les grans dades del sector turístic a nivell global, les darreres tendències i perspectives, les magnituds econòmiques o les dades d'estructura productiva i mercat de treball del sector turístic del Baix Llobregat.

La informació que recull aquest informe s'estructura en quatre grans apartats: sector turístic i activitat econòmica; aproximació general al sector turístic del Baix Llobregat i les activitats econòmiques del sector turístic; les dades anuals d'ocupació hotelera i les conclusions i accions de promoció del sector des del Consorci de Turisme del Baix Llobregat, adscrit al Consell Comarcal del Baix Llobregat.

En el primer apartat, **el sector turístic i l'activitat econòmica**, es realitza una anàlisi general de la situació i impacte del sector turístic en l'economia.

En el segon bloc, **aproximació general al sector turístic del Baix Llobregat**, es presenten les primeres dades del sector turístic a la comarca en quant la seva estructura productiva, els registres de noves contractacions i persones aturades.

El tercer apartat, **les activitats econòmiques del sector turístic**, estudia diferents activitats que conformen el sector turístic a la comarca -serveis de transports, d'allotjament; serveis de menjar i begudes i agències de viatges i operadors turístics-<sup>1</sup> seguint una estructura comuna que permet

---

<sup>1</sup> En aquest informe s'analitzen només aquestes activitats econòmiques, donada la limitació de fonts estadístiques per a l'anàlisi. S'ha de tenir en compte però, que l'Organització Mundial del Turisme va plantejar a partir de 2008 una sèrie de recomanacions per tal d'estudiar el turisme des del punt de vista de la demanda, a través de l'anomenat compte satèl·lit del turisme. Aquesta aproximació analitza els aspectes de la demanda de béns i serveis associats amb l'activitat dels visitants, descrivint com aquesta oferta de béns i serveis interactua amb altres activitats econòmiques. [http://unstats.un.org/unsd/publication/Seriesf/SeriesF\\_80rev1s.pdf](http://unstats.un.org/unsd/publication/Seriesf/SeriesF_80rev1s.pdf)

la comparació entre les diferents activitats: pes en el sector turístic; evolució i estacionalitat de la població ocupada; estacionalitat de l'atur o contractació i temporalitat.

Incloem també **les dades anuals generals d'ocupació hotelera i perfil del turista**. Mitjançant les dades facilitades per la plataforma Tourism Data System de LABTurisme de Diputació de Barcelona s'han analitzat les dades anuals d'ocupació hotelera de la comarca.

Finalment, s'inclou un apartat de conclusions generals de l'estudi assenyalant les dades més rellevants que poden servir per a la reflexió i el treball en la millora del sector turístic que es realitza des del Consorci de Turisme del Baix Llobregat. Com annex s'inclou un apartat de bibliografia amb alguns estudis internacionals, estatals i catalans que poden servir com a referència per a l'anàlisi del sector.

## Dades bàsiques. Informe Sector Turístic 2022



El 10% del PIB de l'hostaleria generat a Catalunya correspon al Baix Llobregat. S'observa una **disminució dràstica del PIB de l'hostaleria**, degut, sobretot, per les restriccions associades a la pandèmia. El descens és major a Catalunya (-4pp) que a la comarca (-2pp).

El Baix Llobregat se situa entre les comarques que més recapten la **taxa turística**. Amb una recaptació de 1.256.910,7 € el primer semestre de 2022, és la vuitena comarca en recaptació. El conjunt de les transferències de la taxa als establiments turístics del Baix Llobregat suposen el 2,4% del total de les transferències de Catalunya. Més del 46% dels ingressos d'aquesta taxa provenen de la ciutat de Barcelona. Castelldefels, El Prat de Llobregat, Gavà i Cornellà de Llobregat són els municipis que més participen en el fons del foment de turisme (taxa turística) a la comarca.

**El pes del sector turístic en el conjunt de l'estructura productiva és major al Baix Llobregat que al conjunt de Catalunya.** El 16% de les empreses i el 13% de la població ocupada correspon al sector turístic.

Creix el volum de **població ocupada** en el sector.

El nombre de població ocupada registrada en el 2022 (43.215) se situa com l'any amb **major nombre d'ocupats des de 2008**. El ritme de creixement de l'ocupació en turisme és menor a l'observat en el sector serveis però major al ritme de creixement del conjunt d'activitats d'economia.



En el 2022 es van registrar 3.312 persones aturades en les oficines de treball que havien estat ocupades en activitats turístiques.

Aquesta xifra situa al 2022 com **l'any amb menys persones aturades**. Tot i amb això, el descens de l'atur és menor en el sector turístic que en el conjunt de l'economia.

**33.134 noves contractacions** registrades a activitats turístiques en el 2022. D'aquests 16.634 són de duració temporal. **La reducció de la temporalitat contractual és dràstica** (es passa d'un 80 a un 50% de taxa de temporalitat). Aquesta reducció es deu, sobretot, a la darrera reforma laboral on es limita els supòsits per a la contractació temporal amb l'objectiu de reduir una de les taxes de temporalitat més elevades d'Europa.

El nombre de contractes registrats respecte 2021 creix de manera destacada, tot i amb això, no es recuperen les xifres de contractes

registrats amb anterioritat de la crisi derivada per la pandèmia. Mentre que el 2019 es van registrar més de 43 mil contractes, en el 2022 es registren un 23% contractes menys.).

Les activitats del servei de menjar i begudes són les que tenen un major pes en l'estructura productiva del sector turístic. Així, més del 63% de les empreses i el 52% de la població ocupada corresponen a aquestes activitats. Les activitats de transport són la segona activitat amb major pes del sector (33% de les empreses i 44% de la població ocupada) seguit d'allotjament (3%) i agències de viatges i operadors turístics (2% empreses i 1% població ocupada). Les activitats d'allotjament i agències de viatges són les que més creixen en població ocupada (+39 i +22% respectivament).

**61% d'ocupació de les places hoteleres. 1.089.929 turistes i 2.256.173 pernотacions** en els hotels del Baix Llobregat al 2022. Les dades generals de perfil i ocupació hotelera de 2022 recuperen les dades d'ocupació anteriors a la pandèmia. **La xifra d'ocupació de les places hoteleres en oferta creix en 23 punts respecte 2021** i se situa molt pròxima a 2019 (65% de taxa d'ocupació de places ofertes).



Els turistes que s'allotgen als hotels de la comarca són majoritàriament espanyols (54% del total). **Catalunya, França, Madrid, Regne Unit i Alemanya principals procedències** dels clients als hotels del Baix Llobregat en el 2022.

El preu mig d'una habitació en un hotel del Baix Llobregat en el 2022 va ser de 84,3€. **La mitjana tarifària creix en un 17% respecte 2021.**

Les principals **motivacions en les estades** als hotels de la comarca són els negocis (51% de les pernотacions) i les vacances (35%).

El principal **canal de reserva** és el directe (48%).

**El clima empresarial** supera l'aprovat en tots els mesos de l'any. Els mesos d'abril a agost registren les millors valoracions d'ocupació i de marxa del negoci per part de l'empresariat hotelier del Baix Llobregat. Maig registra la millor valoració de l'ocupació (amb un 8 sobre 10) i juliol de marxa del negoci (7,3).

**L'ocupació declarada** supera la prevista en la majoria dels mesos de l'any. Els darrers mesos de l'any però, la prevista supera la declarada.

El 2022 registra una **mitjana diària de 9.926 places hoteleres en oferta** al Baix Llobregat. Setembre (10.477) i juny (10.473) són els mesos amb major nombre de places hoteleres en oferta.

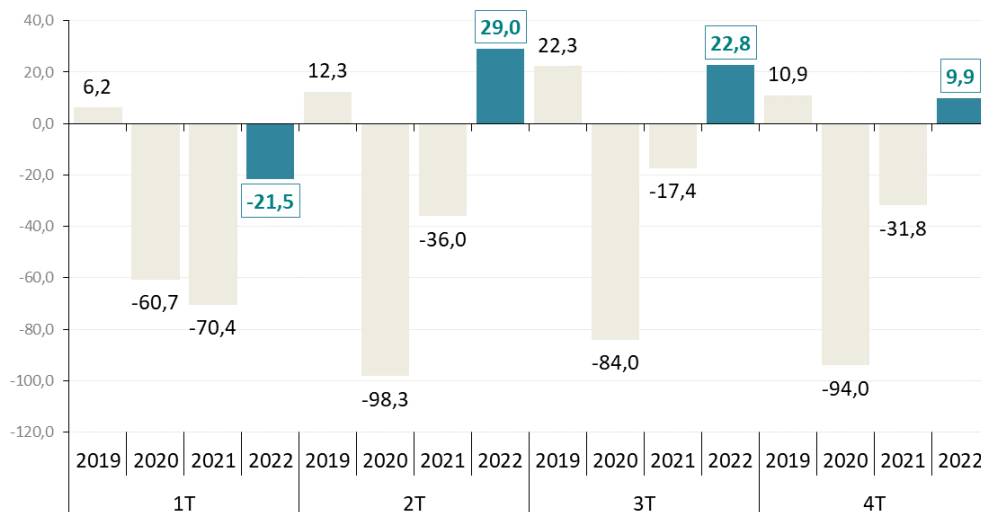
## I. EL SECTOR TURÍSTIC I L'ACTIVITAT ECONÒMICA

El sector turístic comprèn el 13% del total d'ocupats a Catalunya. Durant el 2022, el 79% dels treballadors relacionats amb activitats turístiques han estat afiliats al règim general de la Seguretat Social, i el 20% restant, al de treballadors autònoms. La **taxa de temporalitat** i la **bretxa salarial** segons sexe supera a la del conjunt de l'economia.

L'enquesta de clima empresarial, realitzada als representants de les empreses amb activitat a Catalunya, mesura la valoració que aquests fan de la marxa del seus negocis. Les preguntes del qüestionari de l'enquesta de clima empresarial tenen 3 possibles respostes: positiva, negativa o neutra de les que s'obté un percentatge de resposta. A partir d'aquests percentatges es calcula el saldo (diferència entre les respostes negatives i positives) que variarà entre -100 (percepció totalment negativa) i +100 (percepció totalment positiva).

El 2022 mostra la recuperació del sector hotelier en l'evolució del clima empresarial. El segon trimestre de l'any és el que registra les majors xifres de negoci. A partir d'aquest trimestre, 2022 registra les majors valoracions del clima empresarial del sector dels darrers quatre anys.

### Evolució de la marxa del negoci del sector hotelier (respecte trimestre anterior). Catalunya.



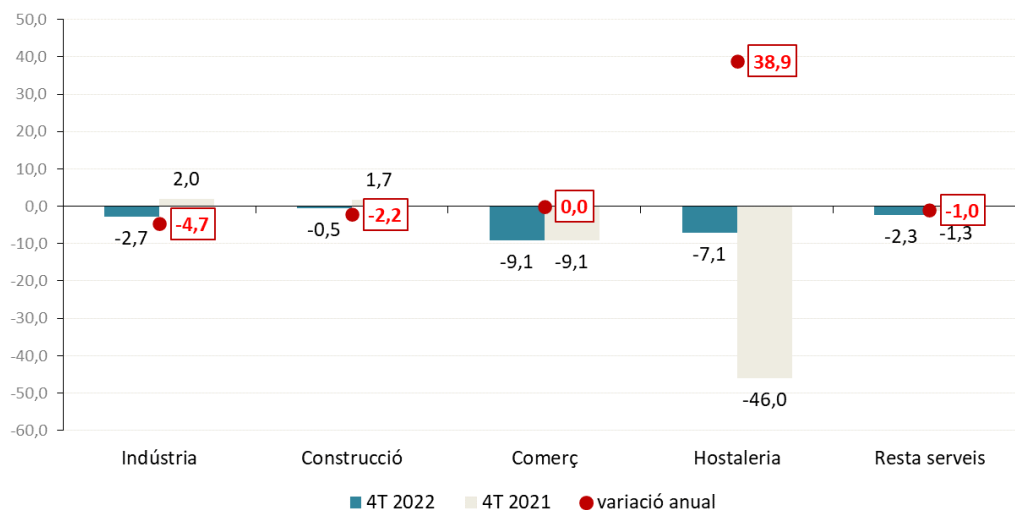
Font: OCBL a partir de l'enquesta del clima empresarial d'Idescat i Cambra de Barcelona.

Les expectatives de la marxa del negoci en el 2022 són negatives en tots els sectors econòmics. Indústria i construcció són els sectors amb unes variacions negatives menors. Comerç i hostaleria



són, en canvi, els sectors amb pitjors expectatives. Tot i amb això, **l'hostaleria és la que presenta la variació anual més positiva.**

#### Expectatives de la marxa del negoci segons sectors econòmics. Catalunya.



Font: OCBL a partir de l'enquesta del clima empresarial d'Idescat i Cambra de Barcelona.

Gairebé quinze milions de turistes estrangers han visitat Catalunya en el 2022. França, Regne Unit i Alemanya són les principals procedències. Argentina, Brasil, Regne Unit i Japó són els països que més han crescut respecte el 2021.

**Arribades de turistes estrangers. Per país de residència habitual. Catalunya.**

	2022	2021	variació anual
França	3.418	1.897	80,2%
Resta d'Europa	1.925	791	143,3%
Regne Unit	1.453	285	410,5%
Alemanya	1.211	499	142,7%
EUA	1.163	246	373,2%
Itàlia	1.037	418	147,9%
Països Baixos	666	358	86,2%
Països Nòrdics	567	193	193,0%
Resta d'Amèrica	470	139	238,5%
Irlanda	348	89	290,1%
Bèlgica	324	172	88,4%
Suïssa	307	156	97,4%
Portugal	162	73	123,1%
Canadà	149	36	313,3%
Brasil	134	24	463,7%
Rússia	127	56	128,3%
Argentina	126	15	717,5%
Japó	59	12	378,0%
Xina	25	7	251,4%
Resta del món	1.183	323	266,1%
<b>Turistes estrangers</b>	<b>14.852</b>	<b>5.788</b>	<b>156,6%</b>

*Els absoluts expressen milers de turistes.*

Font: OCBL a partir de dades de l'Estadística de moviments turístics en frontera i Enquesta de despesa turística de l'INE publicades per Idescat.

**La despesa total anual dels turistes estrangers** que van visitar Catalunya en el 2022 superen els 16 mil milions d'euros. Els turistes francesos són els que acumulen la major despesa anual i els procedents de Xina els que realitzen una major despesa diària per persona (356 €). Els turistes procedents de Regne Unit i Japó són els que més han augmentat la seva despesa total respecte l'any anterior.

**Despesa declarada dels turistes estrangers amb destinació a Catalunya.  
Variacions interanuals per país de residència i any.**

	Despesa (M€)	Despesa diària per persona (€)	Despesa per persona (€)	Variació de la despesa (%)	Variació de la despesa diària per persona (%)	Variació de la despesa per persona (%)
Alemanya	1.199	155	990	172,2	9,1	12,2
Argentina	198	214	1.871	191,8	50,1	-33,2
Bèlgica	371	146	999	88,7	7,2	7,2
Brasil	232	238	1.514	362,0	6,1	-29,1
Canadà	302	298	1.869	216,2	37,9	3,2
Estats Units	1.929	276	1.570	392,2	18,7	1,1
França	2.402	127	703	96,7	8,1	9,2
Irlanda	525	199	1.327	323,2	16,3	7,7
Itàlia	745	143	718	156,8	-5,2	3,6
Japó	275	248	2.953	444,2	9,2	20,5
Països Baixos	888	159	1.253	143,0	-0,7	16,2
Països nòrdics	621	212	1.096	193,9	36,4	0,3
Portugal	135	175	673	140,6	15,9	19,5
Regne Unit	1.581	191	1.088	528,9	25,3	23,2
Resta d'Amèrica	783	214	1.867	176,4	0,7	-4,6
Resta del món	2.197	297	1.818	351,4	27,9	4,2
Resta d'Europa	1.598	199	964	135,8	13,4	1,4
Rússia	181	165	1.341	109,3	59,0	-19,1
Suïssa	257	152	856	81,0	25,7	4,3
Xina	59	356	2.273	0,0	0,0	0,0
<b>Total</b>	<b>16.479</b>	<b>188</b>	<b>1.110</b>	<b>198,3</b>	<b>21,9</b>	<b>16,3</b>

Font: OCBL a partir de dades de l'Estadística de moviments turístics en frontera i Enquesta de despesa turística de l'INE publicats per Idescat.

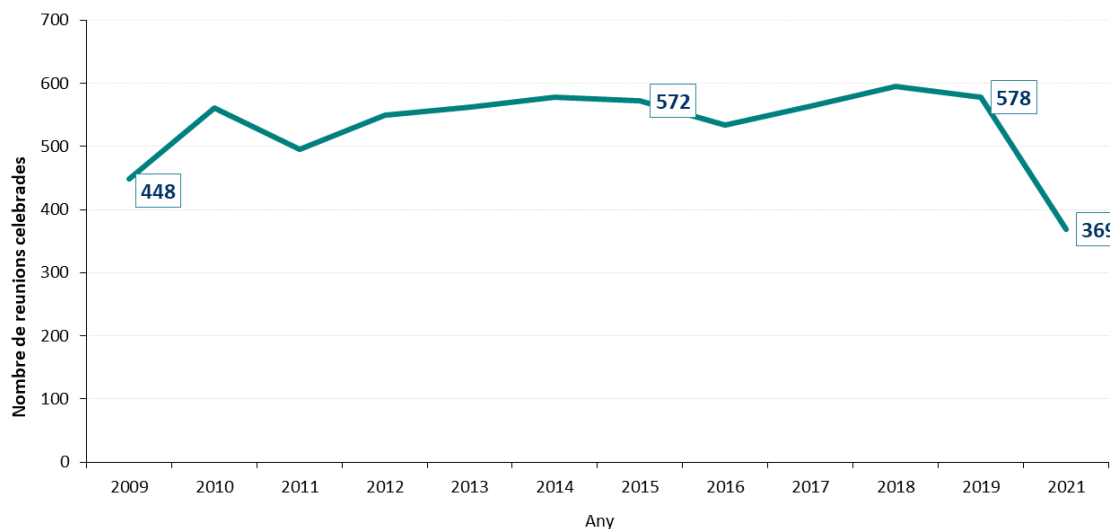
**El turisme MICE (meeting, incentives, conferencing, exhibition) o turisme de negocis** continua sent un dels motors del sector turístic tant al conjunt de Catalunya com al Baix Llobregat.

Les estadístiques que mostrem provenen de l'International Congress and Convention Association (ICCA) i les darreres dades publicades són del [2021](#). L'ICCA va suspendre les informacions de convencions per la pandèmia i pel 2021 reedita el rànquing ICCA tot adaptant-se a les transformacions de convencions i reunions internacionals. Així, agrupen les convencions internacionals en cinc categories: sense afectació; cancel·lades; en format híbrid; posposades; reubicades i virtuals. En el resum de dades que publiquem només farem menció al còmput de convencions finalment realitzades en format presencial.

2021, per tant, registra una destacada baixada de les convencions internacionals realitzades.

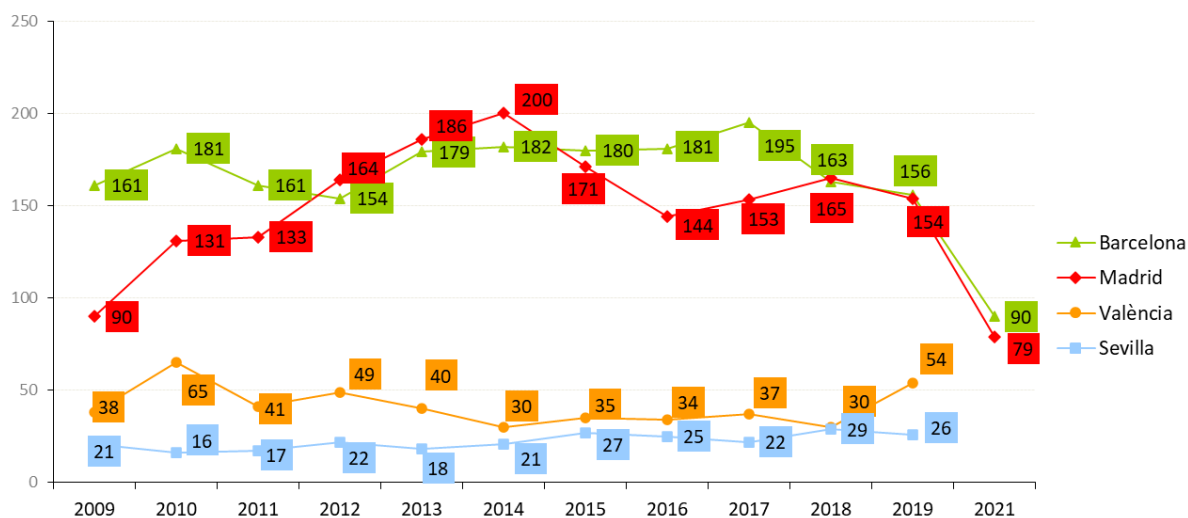
Espanya es posiciona entre els estats amb més nombre de convencions realitzades (només per darrera d'Estats Units i Alemanya).

**Evolució del nombre de convencions celebrades a Espanya. 2009-2021.**



Font: OCBL a partir de les dades publicades per l'International Congress and Convention Association (ICCA).

**Evolució del nombre de convencions celebrades segons ciutats.**



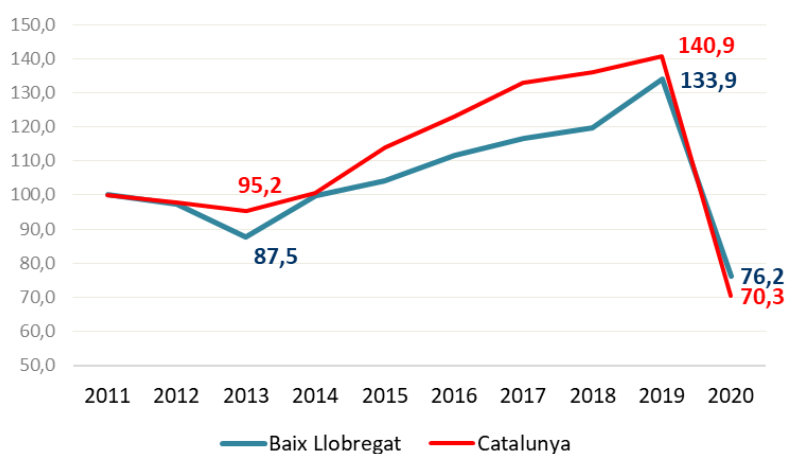
Font: OCBL a partir de les dades publicades per l'International Congress and Convention Association (ICCA).

## II. APROXIMACIÓ GENERAL AL SECTOR TURÍSTIC DEL BAIX LLOBREGAT

### 2.1 Macromagnituds

L'hostaleria va aportar **713,4 milions d'euros** al PIB del Baix Llobregat en el 2020. Aquest volum **suposa** gairebé el 5% del total del PIB generat pel sector serveis i **el 10% del total del PIB de l'hostaleria generat a Catalunya**.

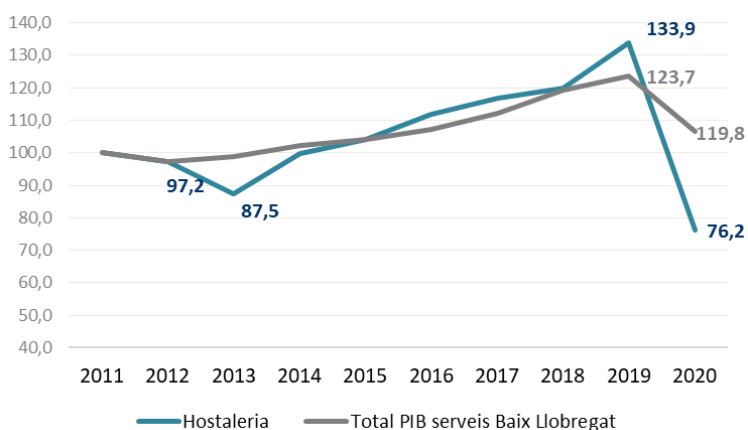
Evolució del PIB hostaleria. Baix Llobregat i Catalunya. 2011 base 100.



S'observa una disminució dràstica del PIB de l'hostaleria, degut, sobretot, per les restriccions associades a la pandèmia. El descens és major a Catalunya que a la comarca.

Font: OCBL a partir de les dades d'Idescat. 2020. Revisió Estadística 2019.

Evolució del PIB i PIB hostaleria. Baix Llobregat. 2011 base 100.

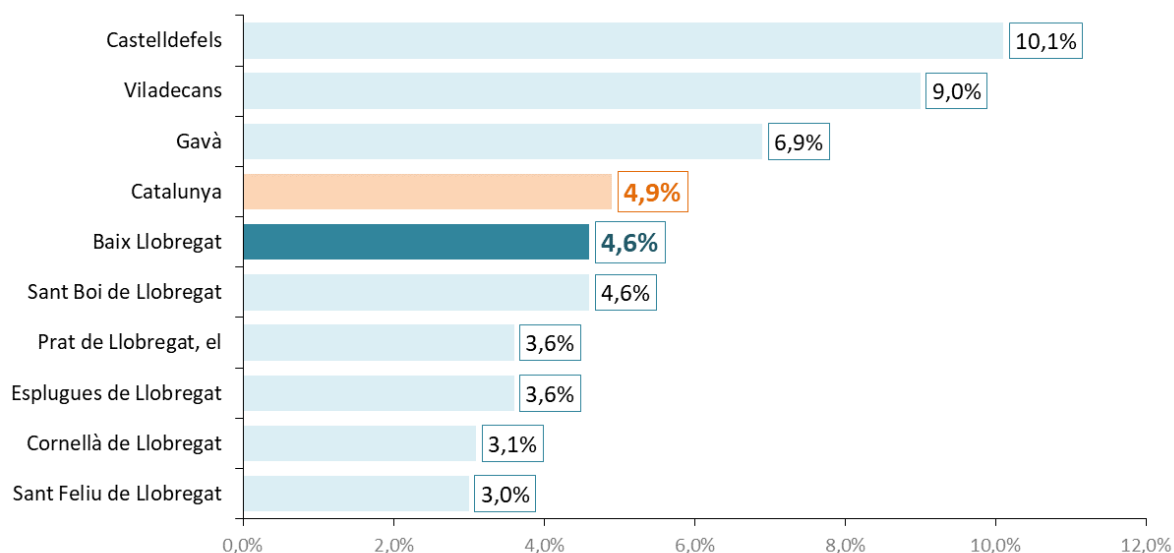


El descens del PIB del sector serveis és molt més atenuat que l'observat en el conjunt de l'hostaleria. Mentre que en l'hostaleria es genera un PIB inferior a 2011, en el conjunt del sector serveis aquest PIB és superior.

Font: OCBL a partir de les dades d'Idescat. 2020. Revisió Estadística 2019.

Si mirem la distribució del PIB de l'hostaleria per municipis de la comarca, veiem que Castelldefels (amb un 10%), Viladecans (9%) i Gavà (7%) són els municipis de la comarca que tenen un major pes de l'hostaleria en el PIB, pes que és superior al registrat a Catalunya (5%).

**Pes de l'hostaleria al PIB del sector serveis. Baix Llobregat i municipis.**



Font: OCBL a partir de les dades d'Idescat. 2020. Revisió Estadística 2019.

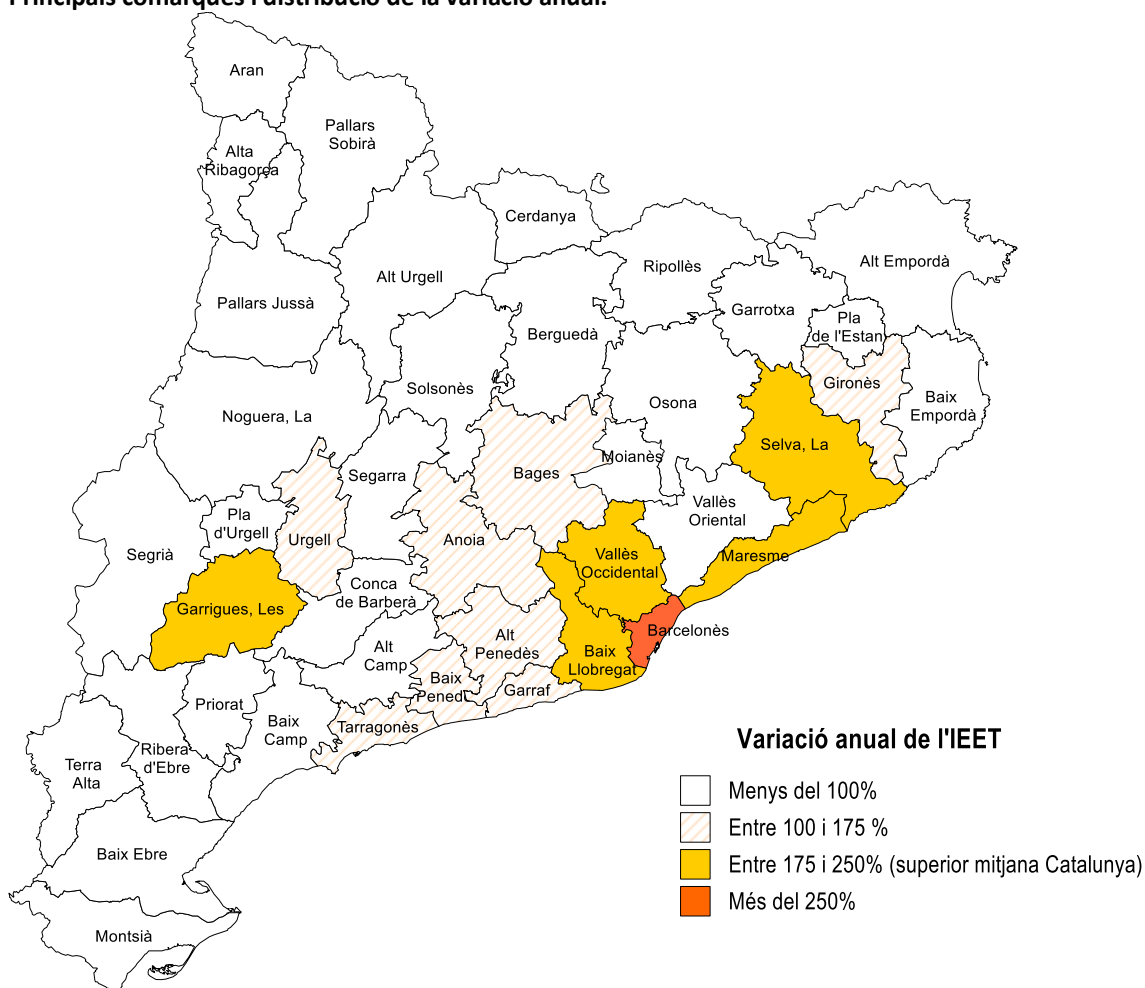
## 2.2 Impost sobre les estades en establiments turístics (IEET)

*La recaptació de l'impost sobre les estades en establiments turístics es recupera de la pandèmia i registra un clar augment respecte 2021.*

El Baix Llobregat recapta en el primer semestre de 2022, 1.256.910 € de l'impost sobre les estades en establiments turístics (coneguda com taxa turística). Es situa com **la vuitena comarca de Catalunya en recaptació d'IEET.**

La variació respecte 2021, com cabria esperar, és positiva de manera general. D'entre les comarques amb més recaptació **el Baix Llobregat es situa com la tercera comarca (només darrera del Barcelonès i Maresme) amb major creixement en la recaptació.**

**Recaptació de l'impost sobre les estades en establiments turístics.  
Principals comarques i distribució de la variació anual.**



**Comarques amb major recaptació d'IET.**

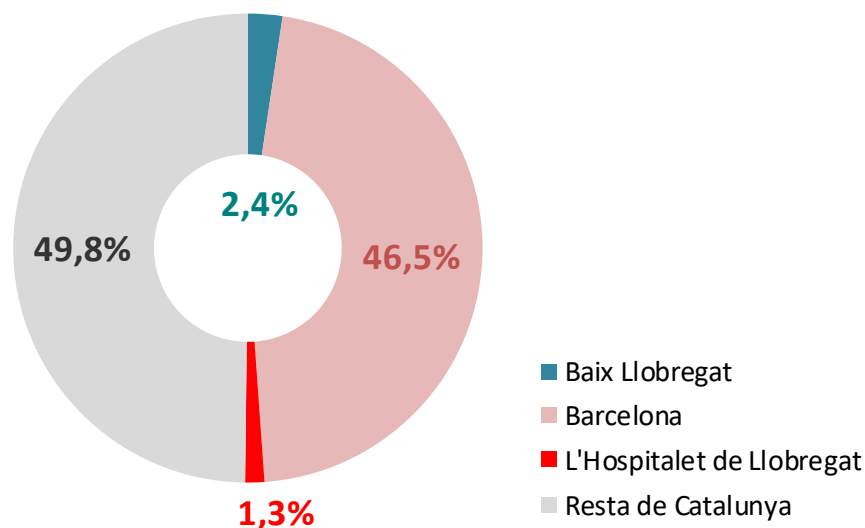
	IEET 2022	variació anual	Pes IEET 2022
Barcelonès	25.481.012,1 €	268,1%	48,1%
Tarragonès	5.686.991,9 €	150,7%	10,7%
Selva	4.405.008,7 €	181,3%	8,3%
Baix Empordà	3.239.201,7 €	82,6%	6,1%
Maresme	3.068.840,6 €	224,7%	5,8%
Alt Empordà	2.591.946,6 €	82,0%	4,9%
Baix Camp	1.950.121,1 €	97,2%	3,7%
<b>Baix Llobregat</b>	<b>1.256.910,7 €</b>	<b>204,6%</b>	<b>2,4%</b>
Catalunya	52.950.659,0 €	175,9%	

Font: OCBL a partir de les estadístiques de l'IEET publicades pel Departament d'Empresa i Treball de la Generalitat de Catalunya.

Les dades corresponen al primer semestre de cada any.

El **47% de l'impost** sobre les estades en establiments turístics **prové** dels establiments **de la ciutat de Barcelona**. La recaptació de la taxa a la comarca suposa **més del 2%**. L'Hospitalet de Llobregat supera l'1% del total recaptat a Catalunya.

### Pes de la transferència al Baix Llobregat i altres àmbits territorials.



Font: OCBL a partir de les estadístiques de l'IEET publicades pel Departament d'Empresa i Treball de la Generalitat de Catalunya.

*Les dades corresponen al primer semestre de cada any.*

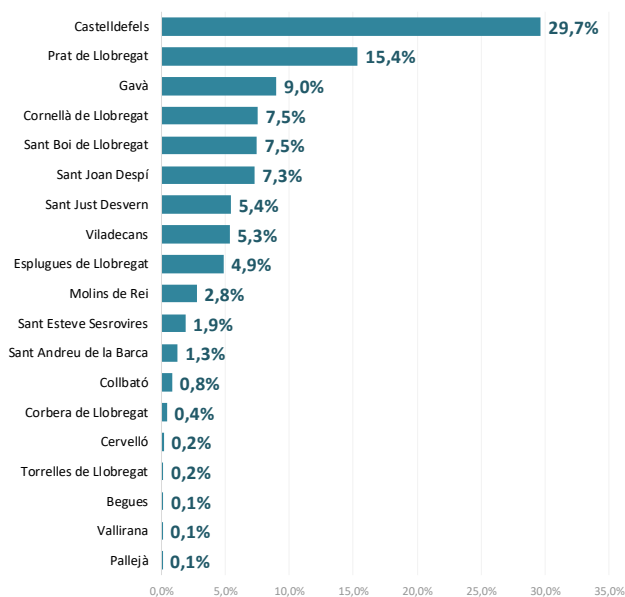
Gairebé el **30% de l'IEET de la comarca** prové dels establiments turístics de **Castelldefels**. El Prat de Llobregat (15%); Gavà (9%); Cornellà de Llobregat (8%) i Sant Boi de Llobregat (8%) són els altres municipis del Baix Llobregat amb major recaptació de l'impost.

Com comentàvem, el creixement de la recaptació és generalitzat tot i ser més intens a **Sant Boi de Llobregat i Sant Esteve Sesrovires amb un augment superior al 700%** seguits de Castelldefels.



### Distribució municipal de l'IEET al Baix Llobregat.

	IEET 2022	variació anual	Pes IEET 2022
Abrera	-	-	-
Begues	1.860,0 €	-	0,1%
Castelldefels	372.995,0 €	121,7%	29,7%
Castellví de Rosanes	-	-	-
Cervelló	2.350,4 €	79,2%	0,2%
Collbató	10.610,2 €	200,0%	0,8%
Corbera de Llobregat	5.319,0 €	-	0,4%
Cornellà de Llobregat	94.894,0 €	180,5%	7,5%
Esparriguera	-	-	-
Esplugues de Llobregat	61.141,0 €	310,3%	4,9%
Gavà	113.126,3 €	164,6%	9,0%
Martorell	-	-	-
Molins de Rei	34.761,1 €	220,5%	2,8%
Olesa de Montserrat	-	-	-
Pallejà	1.068,0 €	-	0,1%
Papiol	-	-	-
Prat de Llobregat	193.153,5 €	264,4%	15,4%
Sant Andreu de la Barca	16.115,4 €	99,2%	1,3%
Sant Boi de Llobregat	93.967,8 €	1034,4%	7,5%
Sant Climent de Llobregat	-	-	-
Sant Esteve Sesrovires	23.501,4 €	774,5%	1,9%
Sant Feliu de Llobregat	-	-	-
Sant Joan Despí	91.743,0 €	3,4 €	7,3%
Sant Just Desvern	68.302,8 €	5,1 €	5,4%
Sant Vicenç dels Horts	-	-	-
Santa Coloma de Cervelló	-	-	-
Torrelles de Llobregat	2.030,2 €	-	0,2%
Vallirana	1.393,0 €	-	0,1%
Viladecans	66.983,6 €	121,4%	5,3%
<b>Baix Llobregat</b>	<b>1.256.910,7 €</b>	<b>204,6%</b>	<b>100,0%</b>



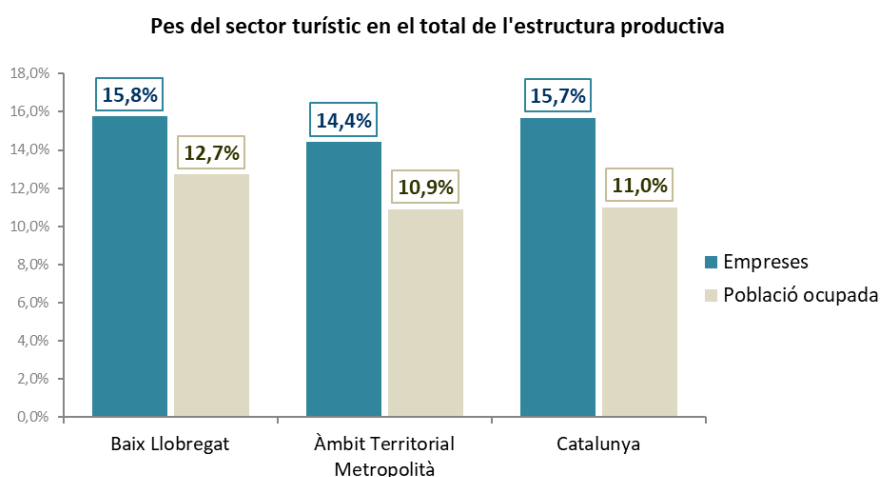
Font: OCBL a partir de les estadístiques de l'IEET publicades pel Departament d'Empresa i Treball de la Generalitat de Catalunya.

Les dades corresponen al primer semestre de cada any.

## 2.3 Dades generals d'estructura productiva i mercat de treball.

**El pes del sector turístic en el conjunt de l'estructura productiva és major al Baix Llobregat que al conjunt de l'àmbit metropolità i a Catalunya.**

43.215 persones treballen en el sector turístic al Baix Llobregat que suposen el 13% del total de la població ocupada de la comarca. En el 2022 es registren 3.279 empreses que desenvolupen activitats turístiques suposant gairebé el 16% del total de les empreses del Baix Llobregat.



Font: OCBL a partir de les dades d'Idescat. AFIC. Estadística de l'ocupació i afiliació a la seguretat social. Les dades corresponen al 3T 2022.

Respecte al 2021 es registra un **creixement de la població assalariada i del nombre d'empreses**, la població autònoma ocupada en el sector turístic, en canvi, disminueix. Si comparem amb la variació anual de totes les activitats econòmiques de la comarca, trobem que **el sector turístic és menys dinàmic en la població autònoma però més dinàmic en la resta de components de l'estructura productiva (assalariada i nombre d'empreses).**

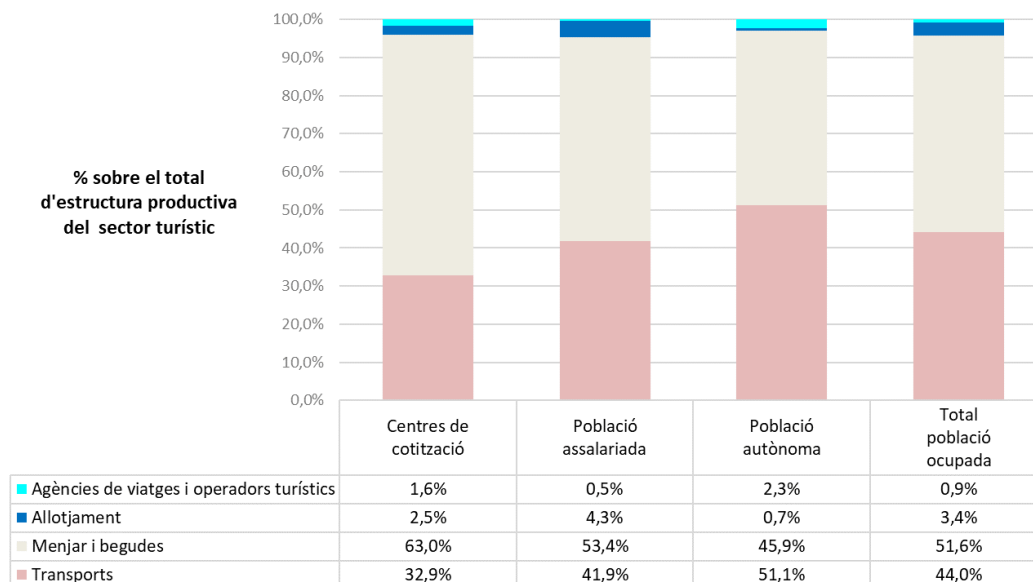
### Estructura productiva del sector turístic. Baix Llobregat. 2022.

	n	Variació anual		Variació anual conjunt activitat econòmica
		Absoluta	Relativa (%)	Relativa (%)
<b>Centres de cotització</b>	<b>3.279</b>	<b>34</b>	<b>1,0</b>	<b>-0,4</b>
Població assalariada	33.055	3.080	10,3	5,1
Població autònoma	10.160	-165	-1,6	-0,6
<b>Total població afiliada</b>	<b>43.215</b>	<b>2.915</b>	<b>7,2</b>	<b>4,3</b>

Font: OCBL a partir de les dades d'Idescat. AFIC. Estadística de l'ocupació segons afiliacions a la seg. social. Les dades corresponen al 3T de 2022.

Les activitats del servei de menjar i begudes són les que tenen un major pes en l'estructura productiva del sector turístic. Així, més del 63% de les empreses i el 52% de la població ocupada corresponen a aquestes activitats. Les activitats de transport són la segona activitat amb major pes del sector (33% de les empreses i 44% de la població ocupada) seguit d'allotjament (3%) i agències de viatges i operadors turístics (2% empreses i 1% població ocupada).

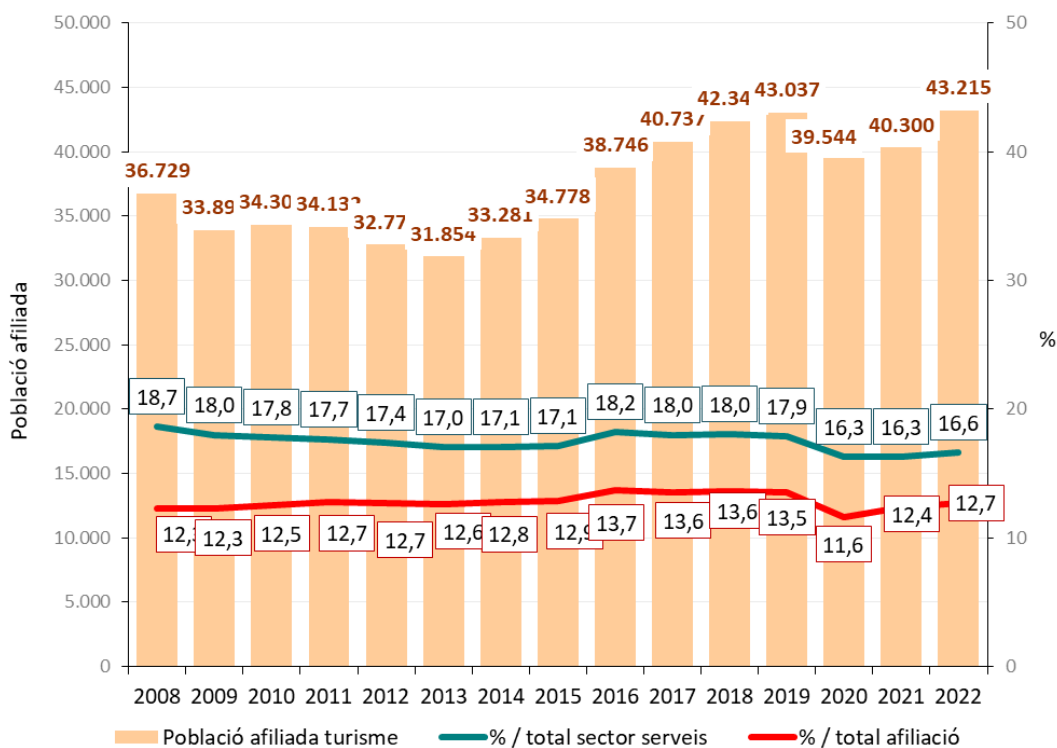
### Pes de les activitats econòmiques del sector turístic en els diferents components de l'estructura productiva.



Font: OCBL a partir de les dades d'Idescat. AFIC. Estadística de l'ocupació i afiliació a la seguretat social. Les dades corresponen al 3T 2022.

La població ocupada del sector turístic a la comarca, com hem comentat, continua augmentant en el 2022. Aquest augment ha provocat un **creixement del seu pes respecte el total de la població ocupada** com també respecte el conjunt del sector serveis.

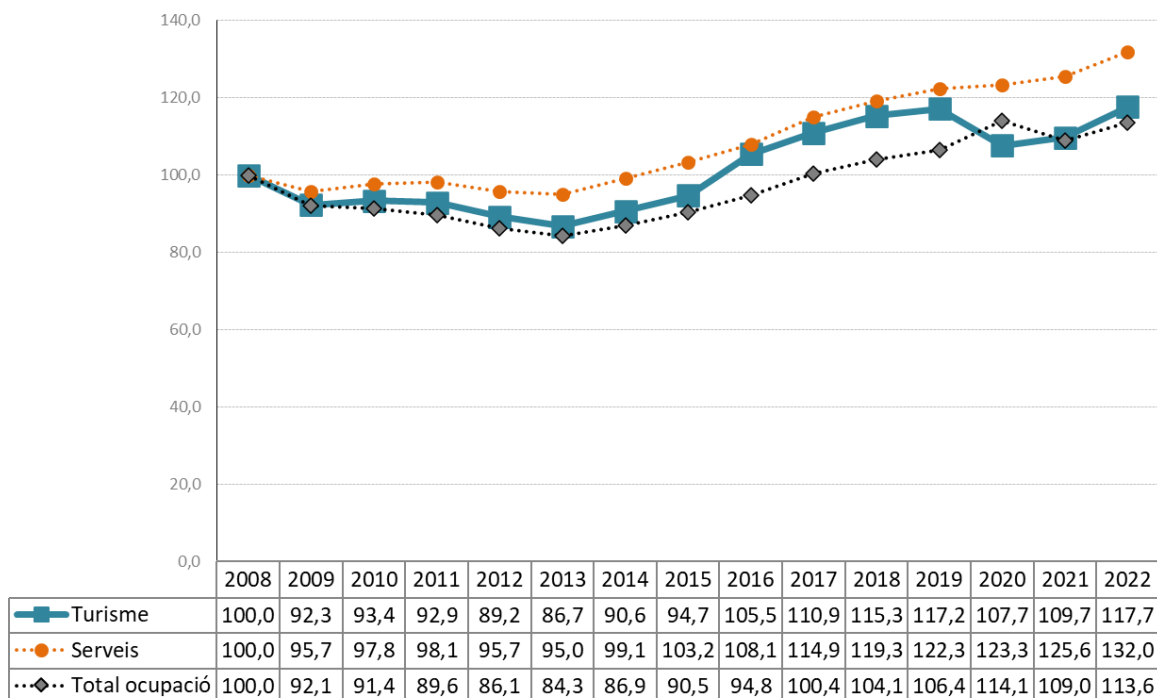
**Evolució de la població ocupada del sector turístic i el seu pes en el total sector serveis i total ocupació del Baix Llobregat.**



Font: OCBL a partir de les dades del Departament de Treball (fins 2020) i d'Idescat (a partir de 2021).  
Les dades corresponen al tercer trimestre de cada any.

**Respecte el 2008**, darrer any abans de la crisi financera, observem un creixement generalitzat de l'ocupació. Tot i destacar el creixement continu de l'ocupació en el sector serveis, volem mencionar el creixement de l'ocupació del sector turístic, situant-se com el **primer any amb major població ocupada registrada**.

### Evolució ocupació prenent com a base 2008 (2008=100).



Font: OCBL a partir de les dades del Departament de Treball (fins 2020) i d'Idescat (a partir de 2021).  
Les dades corresponen al tercer trimestre de cada any.

### 2.3.1 Anàlisi d'estructura productiva per activitats concretes del sector turístic

#### Serveis de menjar i begudes

Serveis de menjar i begudes és la **primera activitat del sector turístic** en ocupació a la comarca. Respecte al 2021 observem un creixement de les empreses registrades, destacat **augment de la població assalariada** (un 7%).

Més del 60% de les empreses del sector turístic corresponen a serveis de menjar i begudes i més de la meitat de la població ocupada.

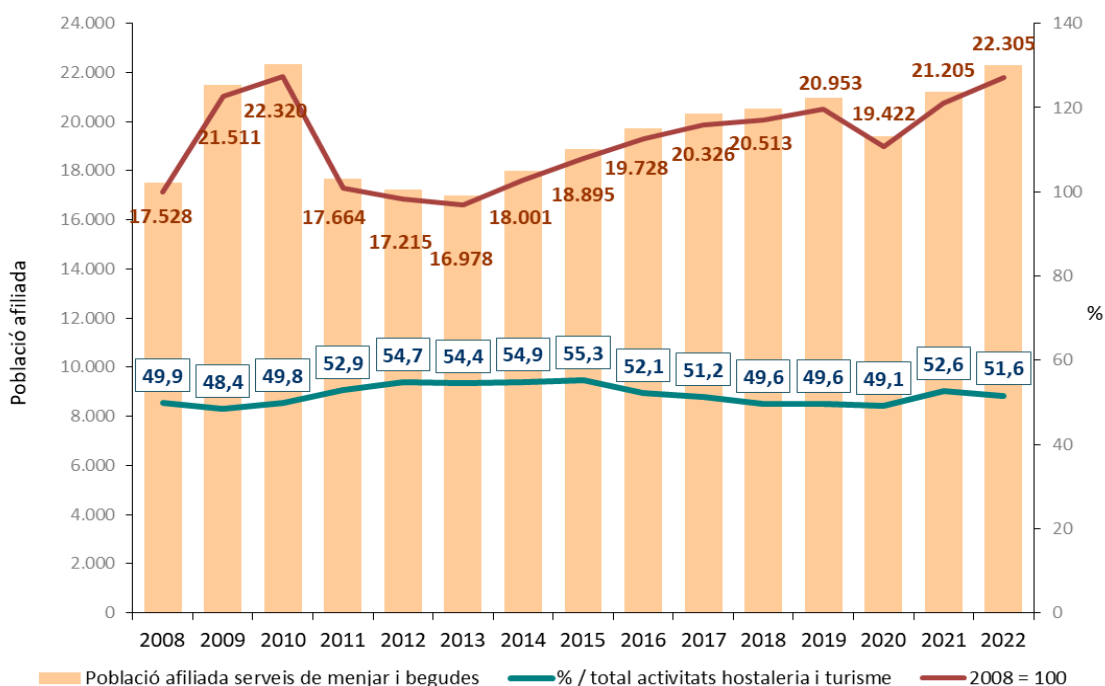
**La població ocupada de serveis de menjar i begudes ha perdut pes** en el conjunt d'activitats del sector turístic, passant del 53% en el 2021 al 52% aquest any.

### Activitat econòmica de serveis de menjar i begudes. Baix Llobregat.

	n	Variació anual		% / total activitats hostaleria i turisme	% / total sector serveis
		Absoluta	Relativa (%)		
Centres de cotització	2.066	13	0,6	63,0	12,8
Població assalariada	17.640	1.100	6,7	53,4	8,0
Població autònoma	4.665	0	0,0	45,9	12,1
<b>Total població afiliada</b>	<b>22.305</b>	<b>1.100</b>	<b>5,2</b>	<b>51,6</b>	<b>8,6</b>

Font: OCBL a partir de les dades d'Idescat. AFIC. Estadística de l'ocupació segons afiliacions a la seg.social  
Les dades corresponen a 3T 2022.

### Evolució de la població ocupada serveis de menjar i begudes.



Font: OCBL a partir de les dades del Departament de Treball (fins 2020) i d'Idescat (a partir de 2021).

### Serveis de transport

Serveis de transport és la **segona activitat del sector turístic** en ocupació a la comarca. Respecte al 2021 observem un destacat **augment de la població assalariada** (gairebé el 13%), un **augment de les empreses** registrades (2%) però una **disminució de la població autònoma** (-4%).

La població autònoma del serveis de transport suposen més de la meitat de la població autònoma del sector turístic.

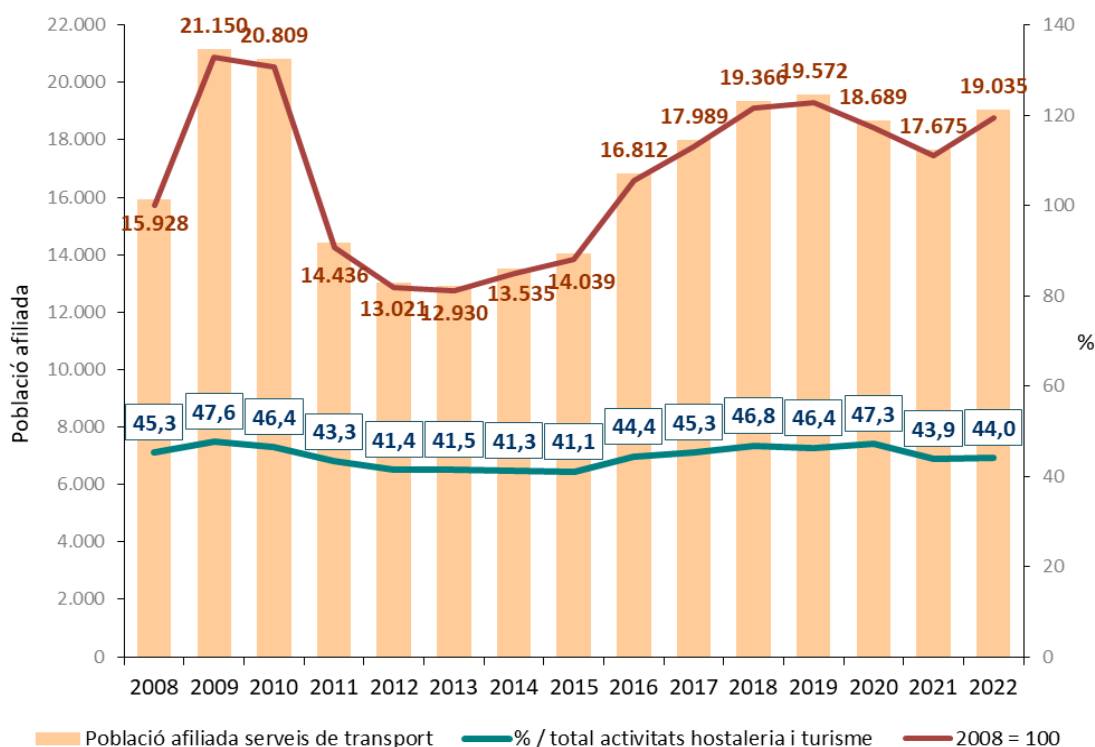
**La població ocupada de serveis de transport manté el seu pes** en el conjunt d'activitats del sector turístic.

### Activitat econòmica serveis de transport. Baix Llobregat.

	n	Variació anual		% / total activitats hostaleria i turisme	% / total sector serveis
		Absoluta	Relativa (%)		
Centres de cotització	1.078	17	1,6	32,9	6,7
Població assalariada	13.840	1.550	12,6	41,9	6,3
Població autònoma	5.195	-190	-3,5	51,1	13,5
<b>Total població afiliada</b>	<b>19.035</b>	<b>1.360</b>	<b>7,7</b>	<b>44,0</b>	<b>7,3</b>

Font: OCBL a partir de les dades d'Idescat. AFIC. Estadística de l'ocupació segons afiliacions a la seg.social  
Les dades corresponen a 3T 2022.

### Evolució de la població ocupada serveis de transport.



Font: OCBL a partir de les dades del Departament de Treball (fins 2020) i d'Idescat ( a partir de 2021).

### Allotjament

Més de mil persones treballen en serveis d'allotjament al Baix Llobregat.

Respecte al 2021 observem un destacat **augment de la població ocupada** (+38%) però una lleugera disminució **de la població autònoma** registrades (-1%).

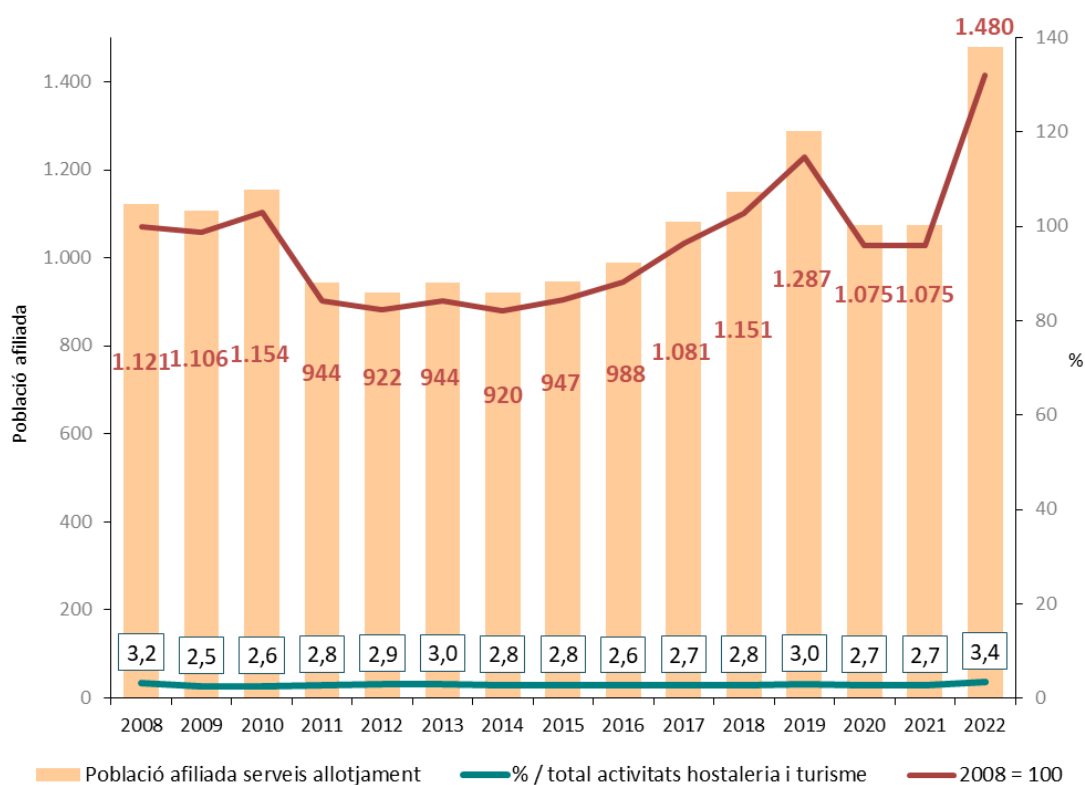
La població ocupada de serveis allotjament suposen més del 3% del total del sector turístic. **Continua augmentant el seu pes en el conjunt del sector turístic** (del 2,7 al 3,4%)

### Activitat econòmica de serveis d'allotjament. Baix Llobregat.

	n	Variació anual		% / total activitats hostaleria i turisme	% / total sector serveis
		Absoluta	Relativa (%)		
Centres de cotització	81	-1	-1,2	2,5	0,5
Població assalariada	1.410	400	39,6	4,3	0,6
Població autònoma	70	5	7,7	0,7	0,2
<b>Total població afiliada</b>	<b>1.480</b>	<b>405</b>	<b>37,7</b>	<b>3,4</b>	<b>0,6</b>

Font: OCBL a partir de les dades d'Idescat. AFIC. Estadística de l'ocupació segons afiliacions a la seg.social  
Les dades corresponen a 3T 2022.

### Evolució de la població ocupada serveis d'allotjament.



Font: OCBL a partir de les dades del Departament de Treball (fins 2020) i d'Idescat ( a partir de 2021).

### Agències de viatges i operadors turístics

Menys de 400 persones treballen en agències de viatges i operadors turístics al Baix Llobregat. Aquesta activitat no suposa el 2% del total de les activitats del sector.

**Les agències de viatges són l'activitat turística que registra el major creixement relatiu respecte l'any anterior.**



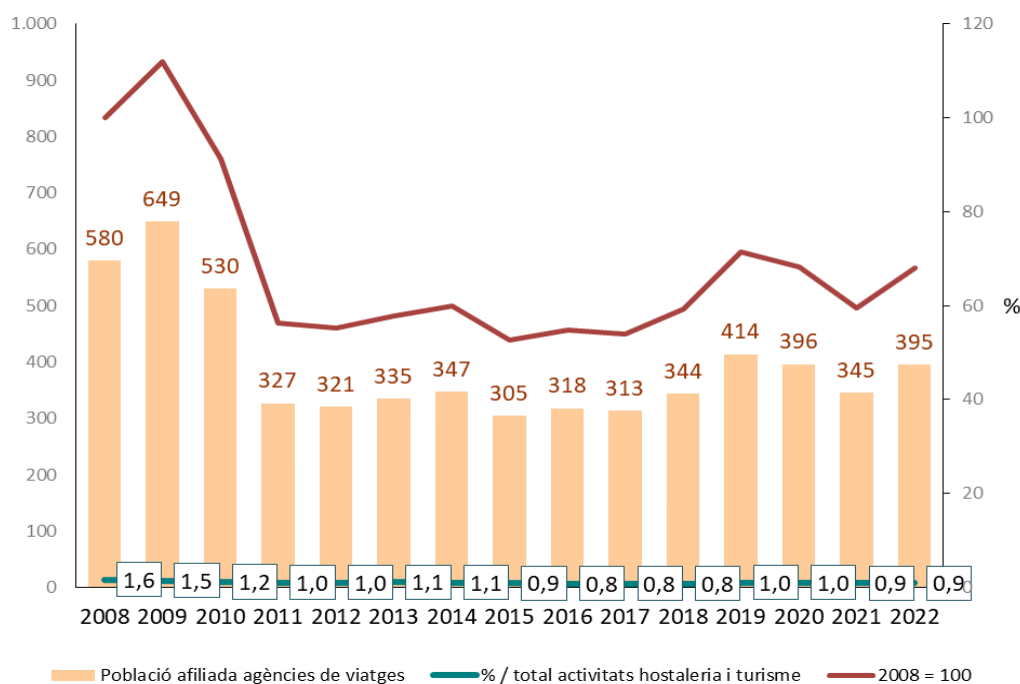
Tot i això, és la única activitat turística que no ha recuperat la població ocupada registrada en el 2008. Mentre que en el 2008 es registraven 580 persones ocupades, en el 2022 aquesta població és de 395.

#### Activitat econòmica d'agències de viatges i operadors turístics. Baix Llobregat.

	n	Variació anual		% / total activitats hostaleria i turisme	% / total sector serveis
		Absoluta	Relativa (%)		
Centres de cotització	54	5	10,2	1,6	0,3
Població assalariada	165	30	22,2	0,5	0,1
Població autònoma	230	20	9,5	2,3	0,6
<b>Total població afiliada</b>	<b>395</b>	<b>50</b>	<b>14,5</b>	<b>0,9</b>	<b>0,2</b>

Font: OCBL a partir de les dades d'Idescat. AFIC. Estadística de l'ocupació segons afiliacions a la seg.social  
Les dades corresponen a 3T 2022.

#### Evolució de la població ocupada d'agències de viatges i operadors turístics.



Font: OCBL a partir de les dades del Departament de Treball (fins 2020) i d'Idescat ( a partir de 2021).

### 2.3.2 Contractes registrats.

El 2022 registra **33.134 nous contractes de treball** en el sector turístic al Baix Llobregat. D'aquests 16.634 són de duració temporal. **La reducció de la temporalitat contractual és dràstica** (es passa d'un 80 a un 50% de taxa de temporalitat). Aquesta reducció es deu, sobretot, a la **darrera reforma laboral** on es limita els supòsits per a la contractació temporal amb l'objectiu de reduir una de les taxes de temporalitat més elevades d'Europa.

El nombre de contractes registrats respecte 2021 creix de manera destacada, tot i amb això, no es recuperen les xifres de contractes registrats amb anterioritat de la crisi derivada per la pandèmia. Mentre que el 2019 es van registrar més de 43 mil contractes, en el 2022 es registren un 23% contractes menys.

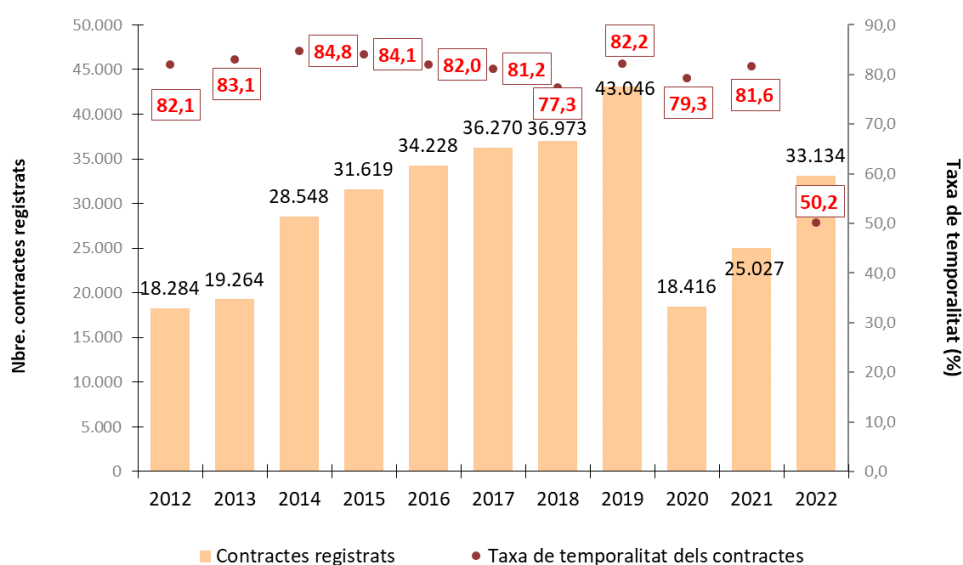
Per activitats, destaquem que **serveis d'allotjament són les que tenen una major taxa de temporalitat** contractual (el 73% dels contractes són temporals) i un major creixement relatiu de la contractació. **Serveis de menjar i begudes** registren el major creixement absolut de la contractació.

Contractació registrada del sector turístic. Baix Llobregat. 2022.

	n	Variació anual		Taxa de temporalitat
		Absoluta	Relativa (%)	%
Indefinida	3.410	2.147	170,0%	
Temporal	4.160	-1.795	-30,1%	
<b>Serveis de transport</b>	<b>7.570</b>	<b>352</b>	<b>4,9%</b>	<b>55,0%</b>
Indefinida	12.044	8.813	272,8%	
Temporal	9.938	-3.249	-24,6%	
<b>Serveis de menjar i begudes</b>	<b>21.982</b>	<b>5.564</b>	<b>33,9%</b>	<b>45,2%</b>
Indefinida	913	828	974,1%	
Temporal	2.486	1.269	104,3%	
<b>Serveis d'allotjament</b>	<b>3.399</b>	<b>2.097</b>	<b>161,1%</b>	<b>73,1%</b>
Indefinida	133	112	533,3%	
Temporal	50	-18	-26,5%	
<b>Agències de viatges</b>	<b>183</b>	<b>94</b>	<b>105,6%</b>	<b>27,3%</b>
Indefinida	16.500	11.900	258,7%	
Temporal	16.634	-3.793	-18,6%	
<b>TOTAL TURISME</b>	<b>33.134</b>	<b>8.107</b>	<b>32,4%</b>	<b>50,2%</b>

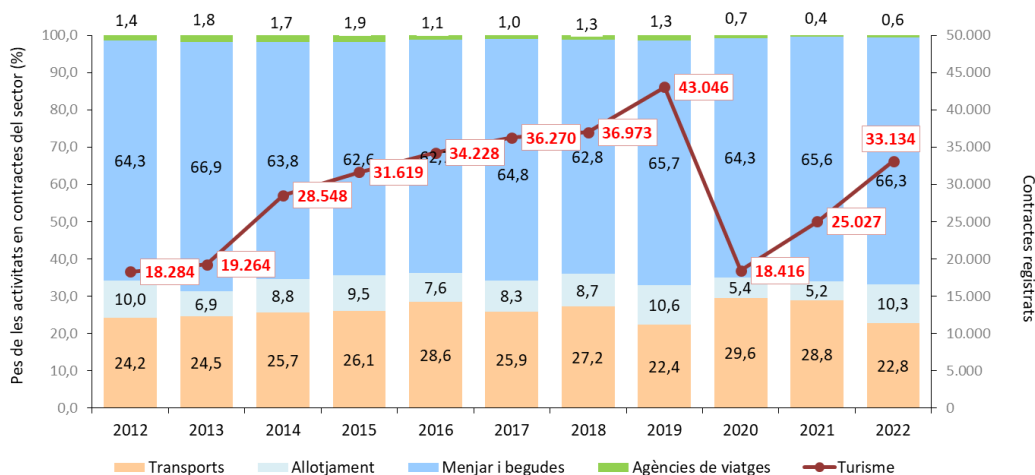
Font: OCBL a partir de les dades De l'Observatori del Treball i Model Productiu.

### Evolució contractes registrats del sector turístic i de la seva taxa de temporalitat.



Font: OCBL a partir de la consulta interactiva de l'Observatori del Treball i model productiu. Les dades corresponen a la suma anual de contractes de treball registrats.

**Evolució dels contractes registrats del sector turístic i pes de les seves activitats.**



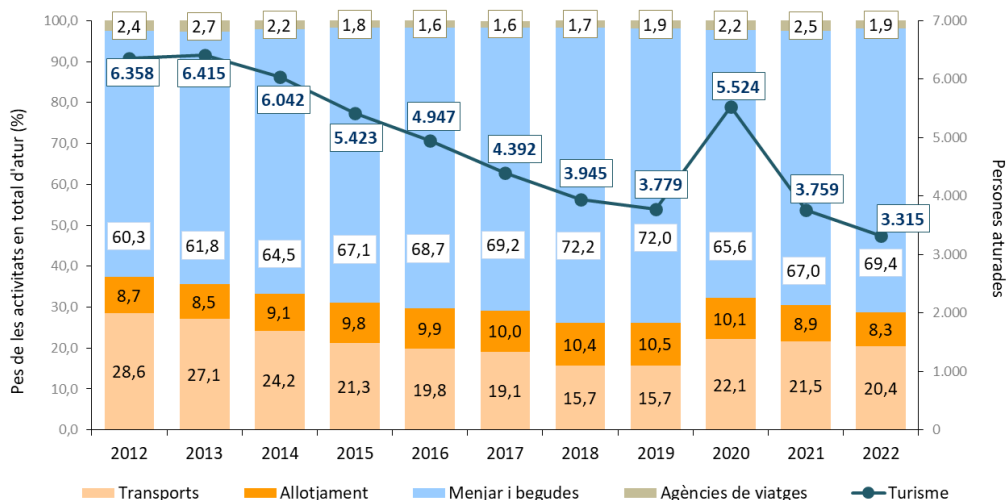
Font: OCBL a partir de la consulta interactiva de l'Observatori del Treball i model productiu. Les dades corresponen a la suma anual de contractes de treball registrats.

**2.3.3 Atur registrat.**

3.315 persones aturades en el 2022 provenien del sector turístic. Aquesta xifra es situa clarament per sota de la registrada en el 2020 (-2.209, 40% menys) però també per sota de la sèrie observada.

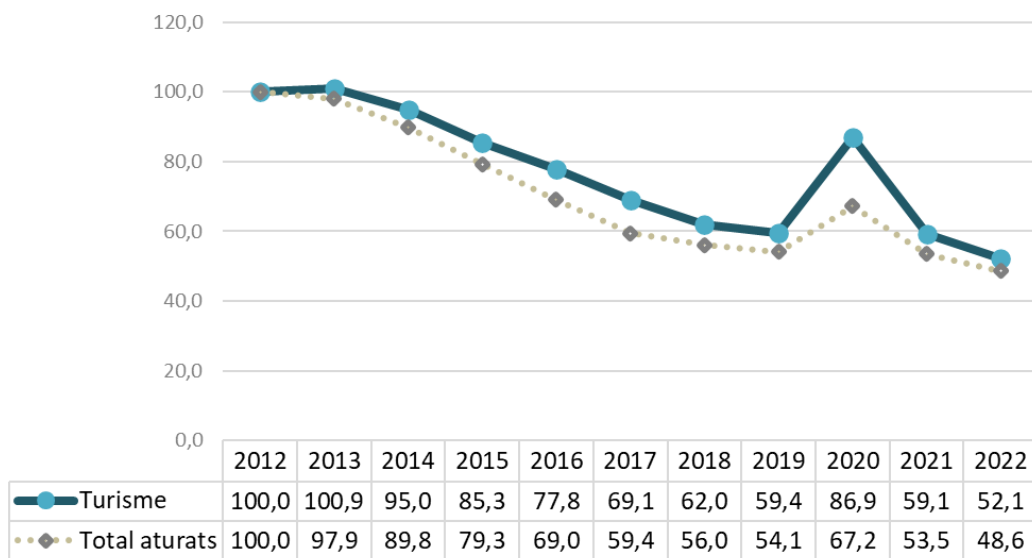
Així, si mirem la sèrie i posem 2012 com any base, el 2022 registra la menor dada, tot i amb això, l'evolució se situa per sobre de l'observada en el total d'atur comarcal.

**Evolució de l'atur registrat del sector turístic i pes de les seves activitats.**



Font: OCBL a partir de la consulta interactiva de l'Observatori del Treball i model productiu. Les dades corresponen a desembre de cada any.

**Evolució de l'atur des de 2012. 2012 base 100.**



Font: OCBL a partir de la consulta interactiva de l'Observatori del Treball i model productiu.  
Les dades corresponen a desembre de cada any.

## III. OCUPACIÓ HOTELERA. Dades generals i perfil del turista.

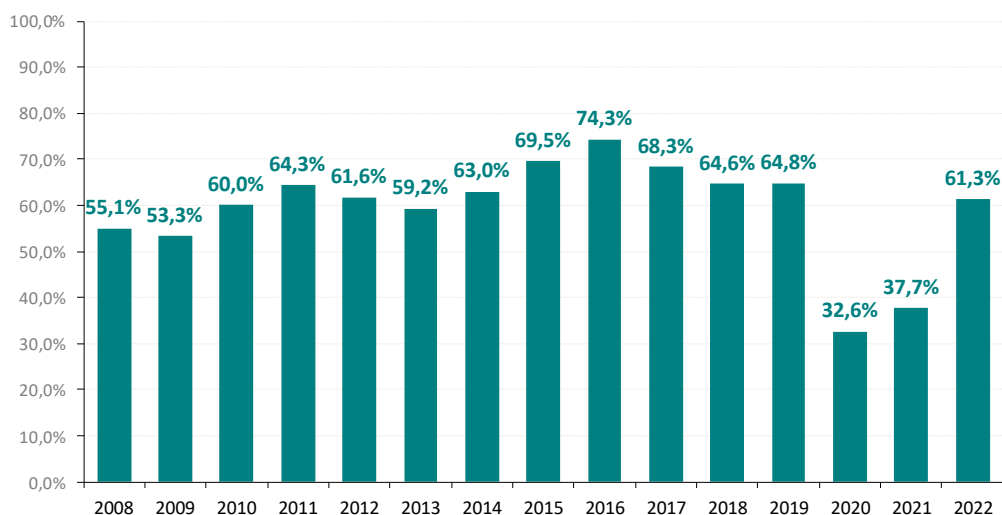
### 3.1 Dades generals d'ocupació hotelera.

**61% d'ocupació de les places hoteleres. 1.089.929 turistes i 2.256.173 pernoctacions en els hotels del Baix Llobregat al 2022.**

Les dades generals de perfil i ocupació hotelera de 2022 recuperen les dades d'ocupació anteriors a la pandèmia. La xifra d'ocupació de les places hoteleres en oferta creix en 23 punts respecte 2021 i se situa molt a prop de la xifra de 2019 (65%).

Només 3 mesos de 2022 (abril, maig i juliol) superen l'ocupació mensual registrada abans de la pandèmia. Agost és el mes amb major ocupació registrada (82%). Si comparem l'evolució de l'ocupació amb les comarques de l'entorn metropolità, el Baix Llobregat registra 2 mesos (maig i setembre), la major ocupació hotelera de l'entorn.

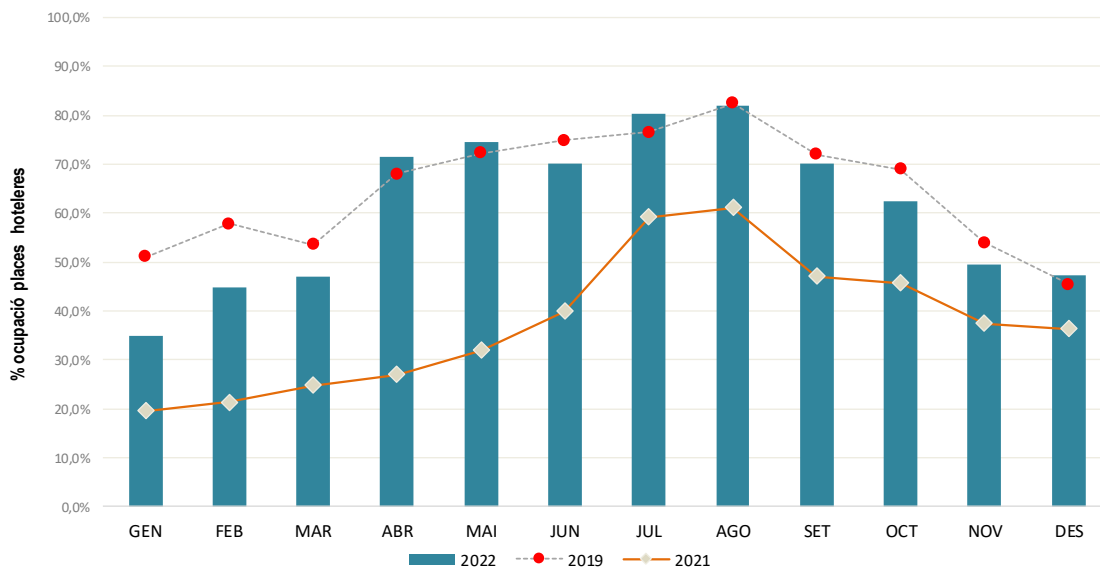
**Evolució del percentatge d'ocupació dels darrers anys. Hotels. Baix Llobregat. (%)**



Font: OCBL a partir de l'enquesta TDS-LAB Turisme i de l'enquesta EOH de l'OC-BL.

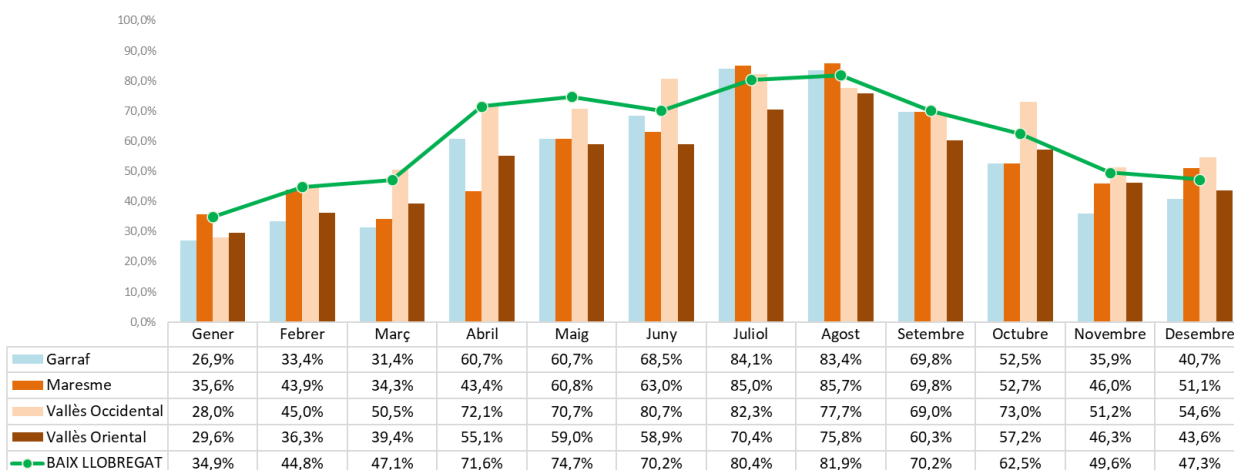
Les dades de 2017 es comencen a recollir al febrer. Al 2020 no es poden registrar dades d'abril i maig (restriccions COVID).

**Evolució del percentatge d'ocupació mensual. Hotels. Baix Llobregat. (%)**



Font: OCBL a partir de l'enquesta TDS-LAB Turisme i de l'enquesta EOH de l'OCBL.

**Evolució del percentatge d'ocupació hotelera segons comarques de l'entorn metropolità.**

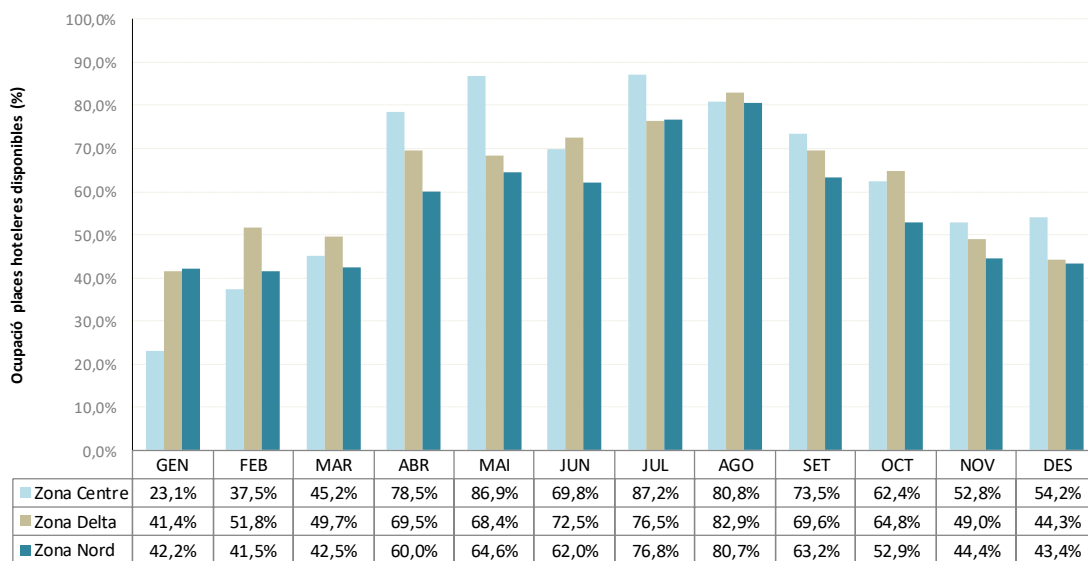


Font: OCBL a partir de l'enquesta TDS-LABturisme de Diputació de Barcelona.

Per zones territorials, les zones **Centre i Delta** són les que registren una major ocupació hotelera mitjana anual ( 64% i 62% respectivament). La zona Centre presenta una major ocupació hotelera en 5 mesos (abril, maig, juliol i desembre de manera destacada). Els mesos d'agost a setembre, la major ocupació hotelera es concentra a la zona Delta.

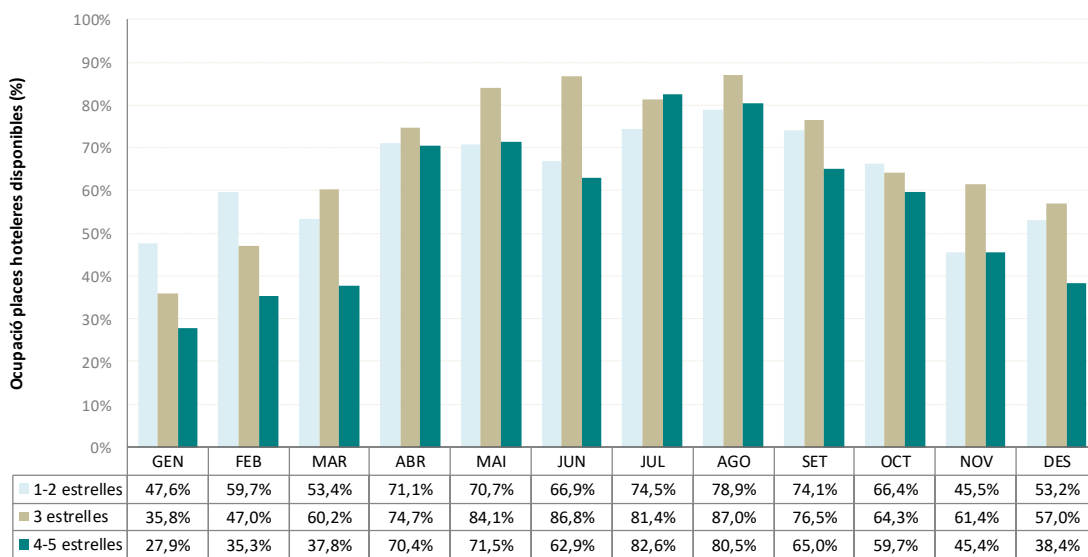
Segons categories, són les de **3 estrelles** les que registren una major ocupació hotelera anual (69%). En els mesos d'estiu, els establiments de 3 estrelles registren la major ocupació hotelera.

Evolució del percentatge d'ocupació per zona territorial. Hotels. Baix Llobregat. (%). 2022.



Font: OCBL a partir de l'enquesta TDS-LAB Turisme.

Evolució del percentatge d'ocupació per categoria. Hotels. Baix Llobregat. (%). 2022.



Font: OCBL a partir de l'enquesta TDS-LAB Turisme.

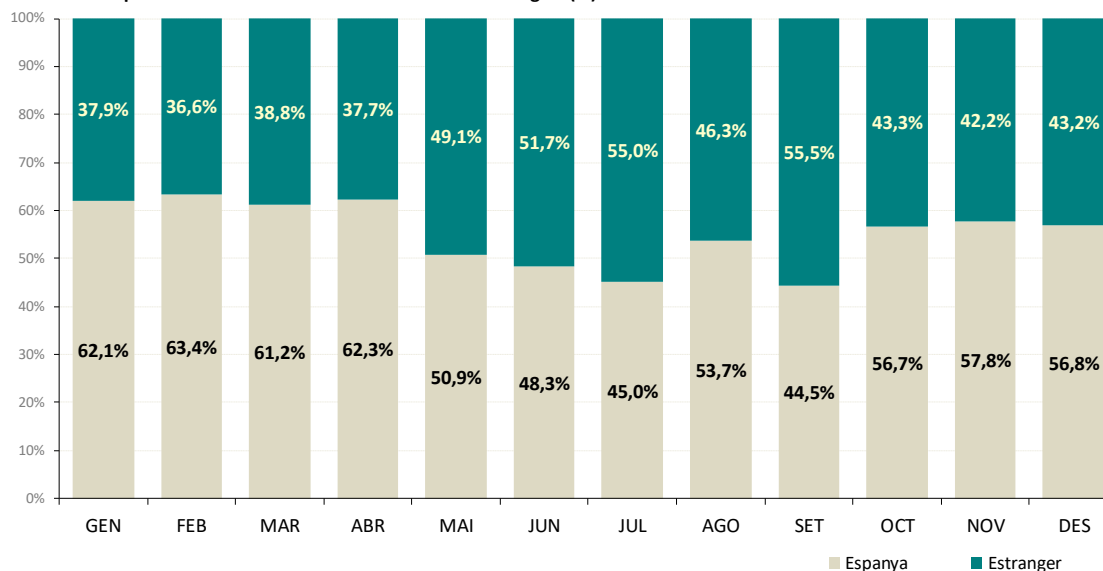
## 3.2 Procedències.

El 54% del total de turistes que pernocten al Baix Llobregat són espanyols.

2022 continua concentrant la majoria de turistes de la comarca de procedència estatal. Juny, juliol i setembre són els únics mesos de l'any on els turistes internacionals superen els domèstics.

Aquest any **el 29% dels turistes de la comarca provenien de Catalunya**. Els turistes **francès (10%), madrilenys (6%), anglesos (6%) i alemanys (5%)** són les altres principals procedències dels turistes del Baix Llobregat aquest any. Tot i que el turista domèstic continua sent el majoritari en el 2022, la variació anual mostra el descens del pes d'aquests turistes respecte els turistes internacionals. Així, el pes del turista català disminueix en 11 punts respecte 2021, seguit del madrileny (-2pp) i valencià (-2pp). **Les procedències que augmenten la seva presència en l'ocupació hotelera de la comarca aquest any són les britàniques (+3 punts), alemanyes (+2,5), franceses (+2) i estatunidenques (+2pp).**

Evolució de la procedència de la clientela. Hotels. Baix Llobregat. (%). 2022.



Font: OCBL a partir de l'enquesta TDS-LAB Turisme.



### Distribució de les procedències respecte el total de pernотacions

	% pernотacions 2021	% pernотacions 2022	variació anual
<b>Catalunya</b>	<b>40,5%</b>	<b>29,9%</b>	<b>-10,7</b>
<b>França</b>	<b>7,9%</b>	<b>9,9%</b>	<b>2,1</b>
Altres procedències	7,3%	8,7%	1,3
<b>Madrid</b>	<b>7,8%</b>	<b>5,7%</b>	<b>-2,2</b>
<b>Regne Unit</b>	<b>2,5%</b>	<b>5,6%</b>	<b>3,1</b>
<b>Alemanya</b>	<b>2,5%</b>	<b>5,0%</b>	<b>2,5</b>
Andalusia	3,8%	3,9%	0,0
Estats Units	2,1%	3,7%	1,7
Itàlia	3,2%	3,7%	0,5
València	4,8%	3,4%	-1,5
Països Baixos	1,4%	2,1%	0,7
País Basc	1,8%	1,6%	-0,2
Galícia	1,4%	1,4%	0,0
Escandinàvia	0,5%	1,4%	0,9
Aragó	2,0%	1,4%	-0,7
Bèlgica	0,9%	1,4%	0,5
Balears	1,2%	1,2%	0,0
Portugal	1,3%	1,2%	-0,1
Castella Lleó	1,0%	1,0%	0,0
Irlanda	0,2%	0,9%	0,7
Castella la Manxa	0,9%	0,9%	0,0
Canàries	1,2%	0,7%	-0,4
Rússia	0,3%	0,7%	0,4
Suïssa	0,4%	0,7%	0,3
Múrcia	0,4%	0,6%	0,2
Navarra	0,6%	0,6%	0,0
Astúries	0,6%	0,5%	0,0
Canadà	0,0%	0,5%	0,5
Xina	0,1%	0,5%	0,4
Cantàbria	0,5%	0,3%	-0,1
La Rioja	0,2%	0,3%	0,1
Extremadura	0,3%	0,3%	0,0
Ceuta i Melilla	0,2%	0,2%	0,0
Japó	0,1%	0,2%	0,1

Font: OCBL a partir de l'enquesta TDS-LABTurisme

La zona Nord és la que concentra un major percentatge de turistes catalans (37%) i la Delta de turistes francesos (10%).

#### Principals procedències segons zona territorial

	Centre		Delta		Nord
Catalunya	30,8%	Catalunya	27,6%	Catalunya	37,0%
França	10,8%	França	9,6%	França	8,8%
Altres procedències	8,8%	Altres procedències	8,7%	Altres procedències	8,0%
Madrid	6,4%	Regne Unit	6,0%	Madrid	5,3%
Regne Unit	5,5%	Alemanya	5,6%	Regne Unit	4,6%
Alemanya	4,3%	Estats Units	5,3%	Alemanya	4,4%

Els establiments de categories superiors són els que concentren un major percentatge de turista francès (11%), anglès (7%) i nord americà (6%). Els establiments de 3 estrelles concentren el major percentatge de turista madrilenys (6%) i valencians (5%). En els establiments de categoria inferior, el turista català supera el 39% del total.

#### Principals procedències segons categoria

	1-2 estrelles		3 estrelles		4-5 estrelles
Catalunya	39,4%	Catalunya	30,4%	Catalunya	24,5%
França	9,0%	Altres procedències	9,6%	França	11,1%
Altres procedències	7,9%	França	8,8%	Altres procedències	8,4%
Madrid	6,0%	Madrid	6,2%	Regne Unit	7,2%
Andalusia	4,6%	Regne Unit	5,2%	Alemanya	6,0%
Alemanya	4,2%	València	4,8%	Estats Units	5,9%

Font: OCBL a partir de l'enquesta TDS-LABTurisme

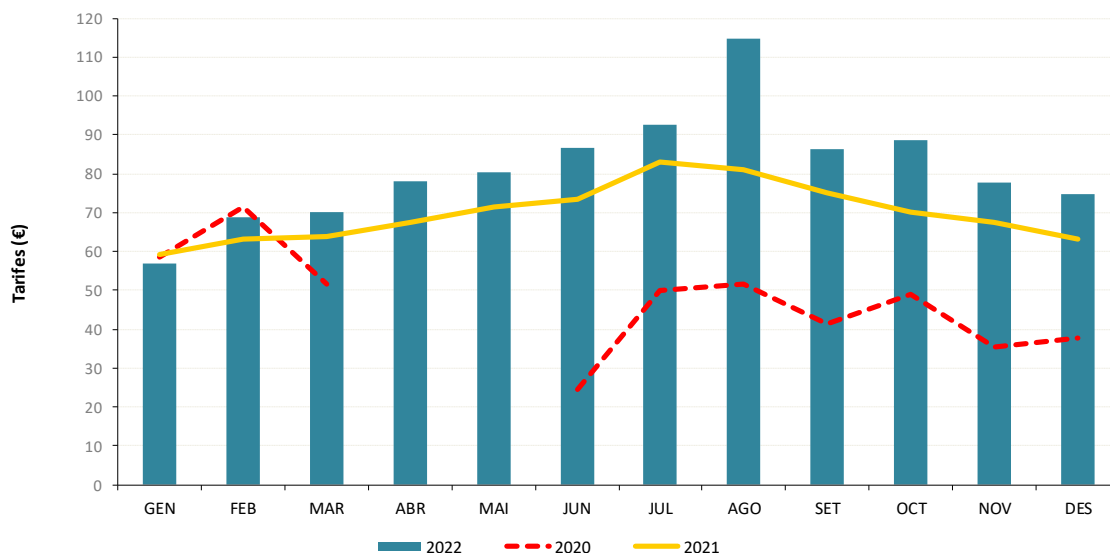
### 3.3 Tarifes.

El **preu mig** d'una habitació sense esmorzar en un hotel del Baix Llobregat en el 2022 va ser de **84,3€**. La **mitjana tarifària creix** en un 17% respecte 2021.

Per zones, és la Delta la que registra les mitjanes tarifàries (arribant als 123€ a l'agost) més elevades.

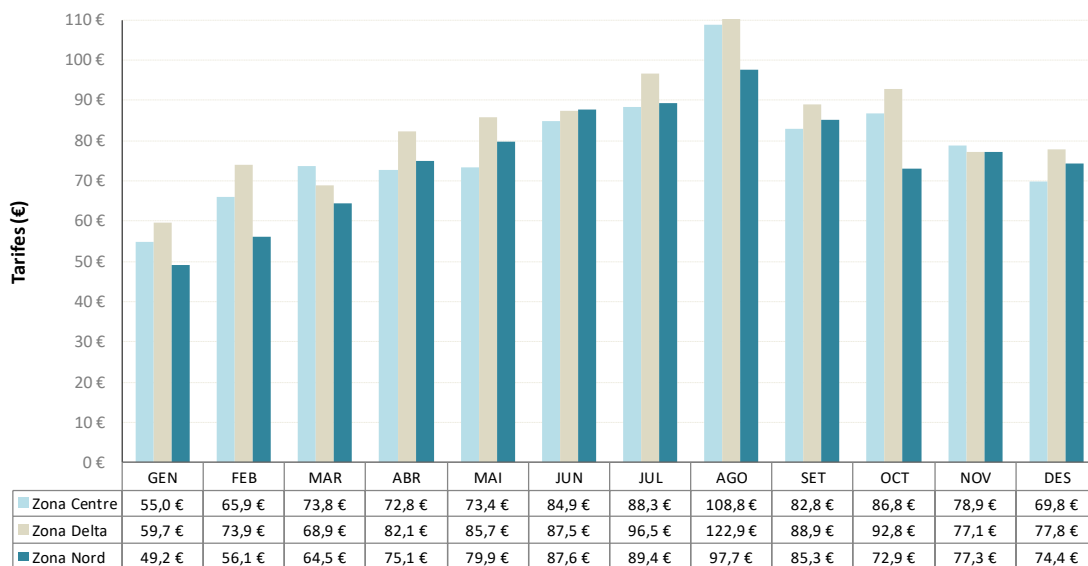
Els establiments de categoria superior registren el màxim de mitjana tarifària al mes d'agost (139€). Gener registra la menor mitjana tarifària de tots els establiments. Agost és també el mes amb major diferència tarifària dels establiments segons categoria.

Evolució de les tarifes dels darrers anys. Hotels. Baix Llobregat. (%)



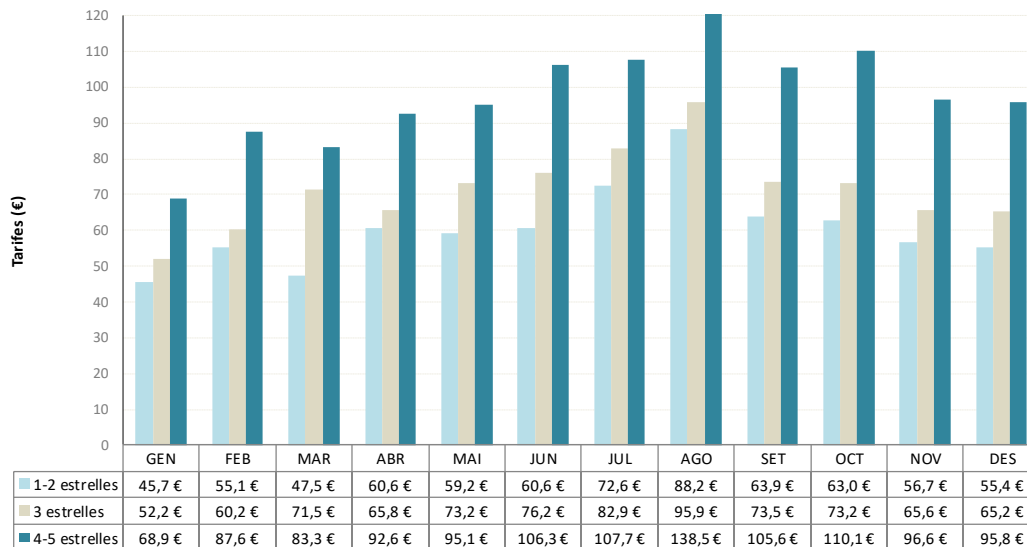
Font: OCBL a partir de l'enquesta TDS-LAB Turisme.

Evolució de les tarifes per zona territorial. Hotels. Baix Llobregat. (%). 2022.



Font: OCBL a partir de l'enquesta TDS-LAB Turisme.

Evolució de les tarifes per categoria. Hotels. Baix Llobregat. (%). 2022.

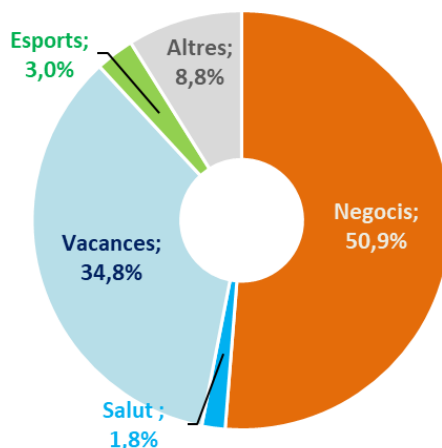


Font: OCBL a partir de l'enquesta TDS-LAB Turisme.

### 3.4 Motivacions.

Els principals motius d'estada en els hotels de la comarca durant el 2022 van ser els negocis ( 51% ) i les vacances ( 35% ). Respecte l'any anterior disminueix el pes de negocis com a principal motiu de l'estada, el pes de les vacances creixen de manera significativa respecte l'any passat (del 25 al 35%).

Principals motivacions de l'estada al Baix Llobregat. 2022.



Font: OCBL a partir de l'enquesta TDS-LAB Turisme.

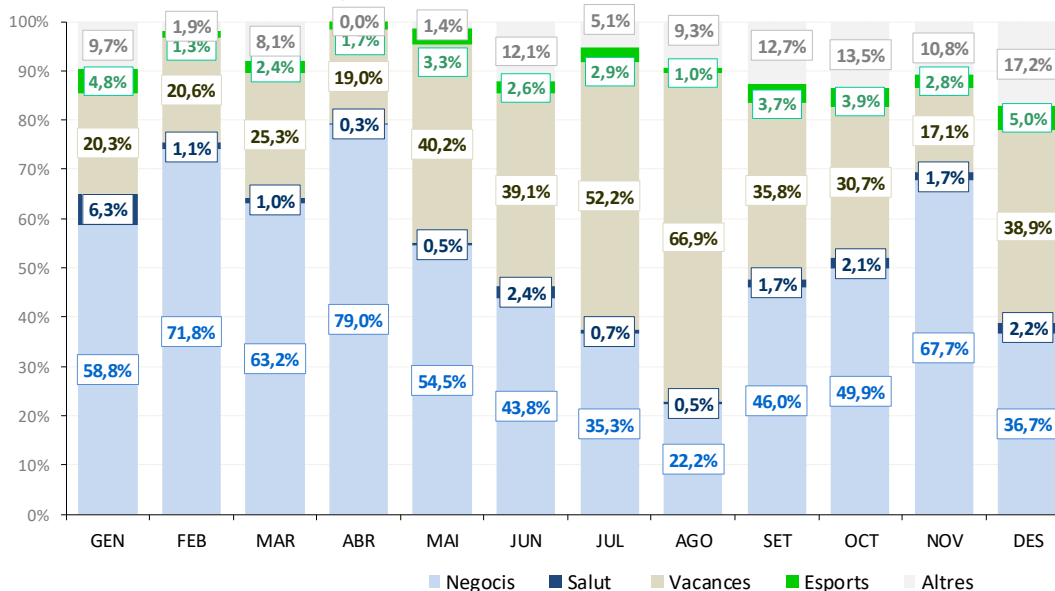
Les dades corresponen a la mitjana anual.

Abril (79%), febrer (72%) i novembre (68%) són els mesos que concentren més **turistes de negocis** en el 2022.

En els mesos de juliol i agost, la majoria dels turistes venien a la comarca per **motius vacacionals**. Desembre amb el 17% del total de turistes concentra el major percentatge de turistes per **trobades familiars, reunions d'amics i altres motivacions**.

Si analitzem el perfil del **turista esportiu** aquest ha tingut més pes els mesos de desembre i gener (5% del total). El turista de salut, concentra el seu major pes en el mes de gener (més del 6% dels turistes del Baix Llobregat manifestaven que la salut era el principal motiu d'estada).

Motiu de l'estada. Hotels. Baix Llobregat. (%). 2022.



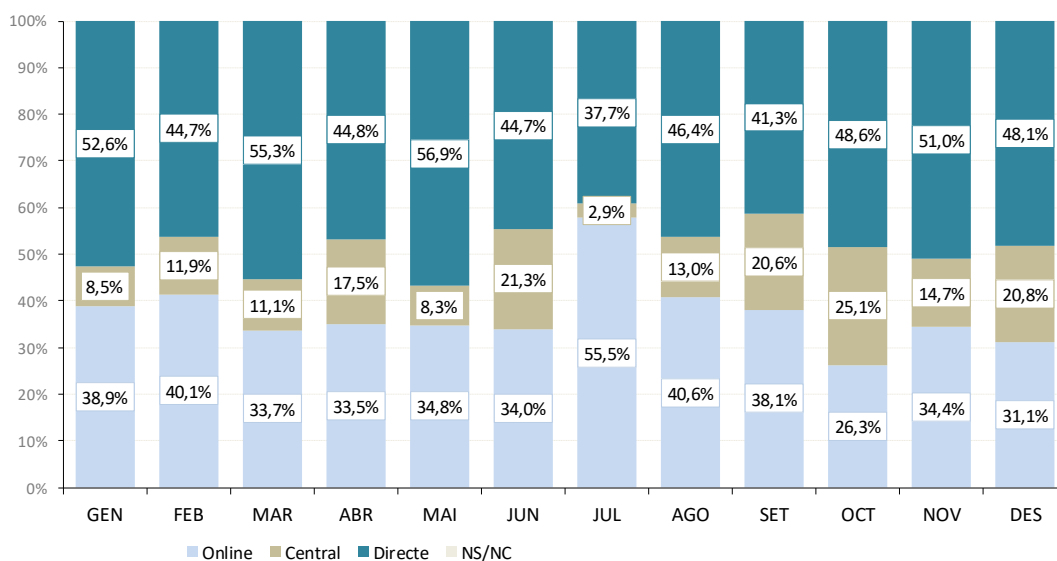
Font: OCBL a partir de l'enquesta TDS-LAB Turisme.

### 3.5 Canals i segments d'ocupació.

Gairebé la meitat de les reserves es realitzen pel **canal directe** dels establiments hotelers (48% del total). Les reserves online són el segon canal de reserva més rellevant (37%).

El canal directe registra el mes d'abril el major pes (57%). El mes de juliol és el mes amb major volum de reserves online (55% del total). La central de reserves té a l'octubre el seu major pes en el total de reserves (25%).

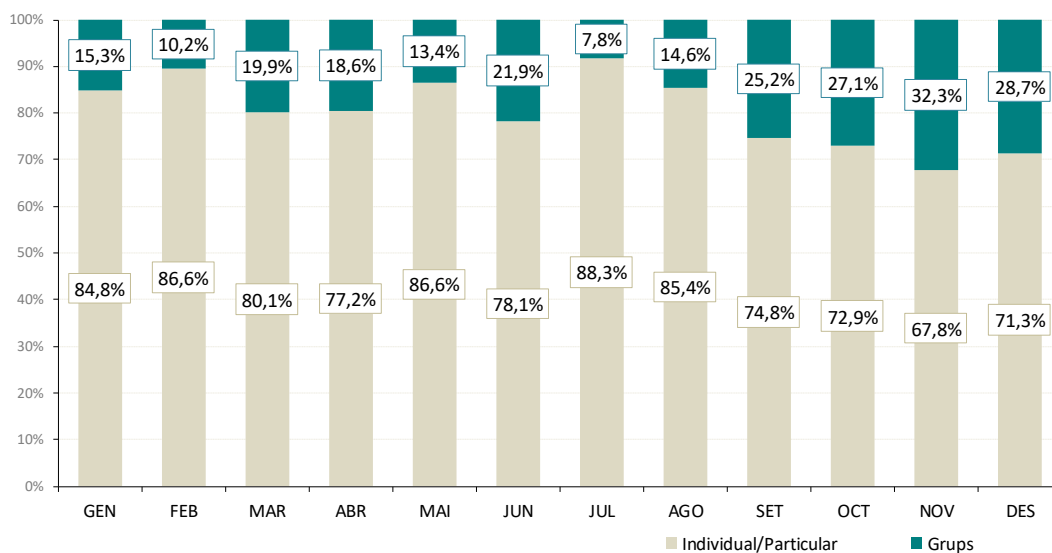
Canal de reserva. Hotels. Baix Llobregat. (%). 2022.



Font: OCBL a partir de l'enquesta TDS-LAB Turisme.

El 80% de les reserves es van realitzar per **particulars**. Les reserves de grups continuen sent minoritàries a la comarca. Juny és el mes amb major percentatge de reserva de grups (22%). Juliol és el mes amb major percentatge de reserves particulars (88%).

Segment d'ocupació. Hotels. Baix Llobregat. (%). 2022.

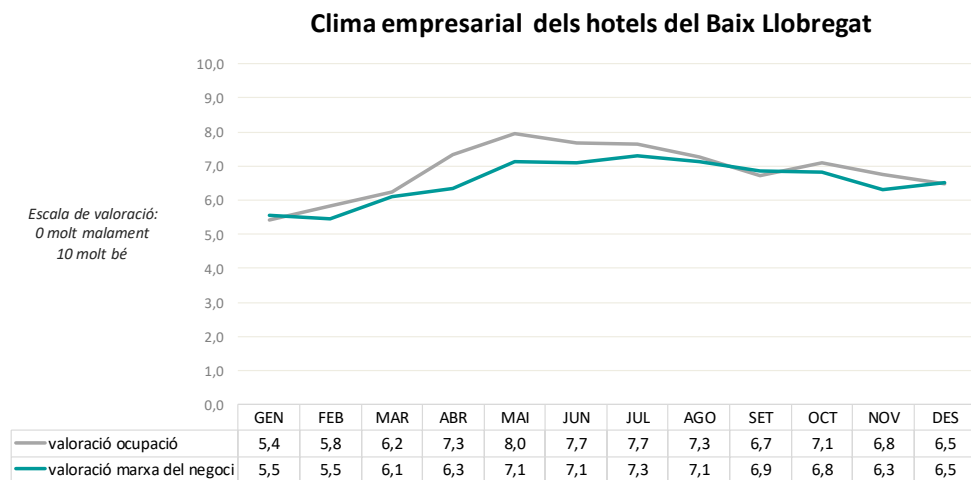


Font: OCBL a partir de l'enquesta TDS-LAB Turisme.

### 3.6 Valoracions de previsions de l'ocupació.

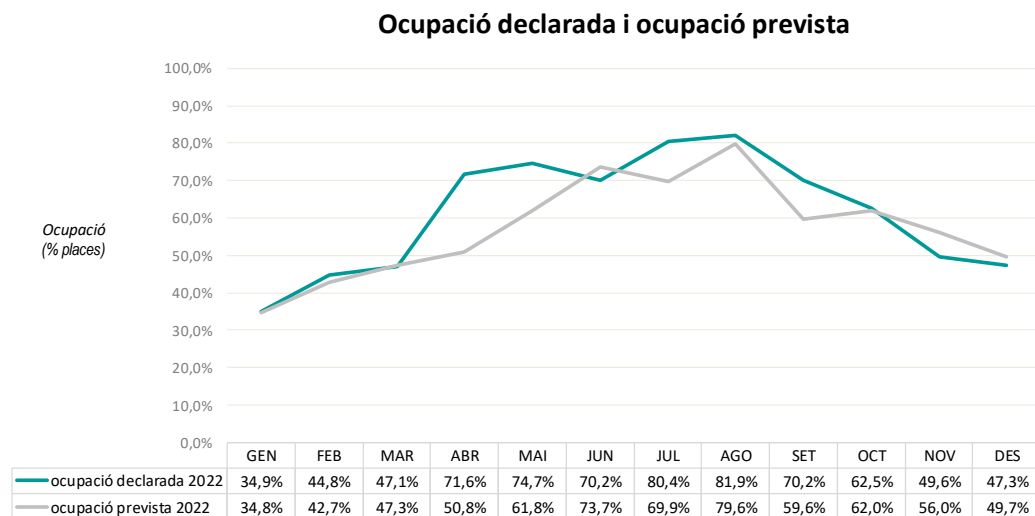
El clima empresarial supera l'aprovat en tots els mesos de l'any. Els mesos d'abril a agost registren les millors valoracions d'ocupació i de marxa del negoci per part de l'empresariat hoteler del Baix Llobregat.

Maig registra la millor valoració de l'ocupació (amb un 8 sobre 10) i juliol de marxa del negoci (7,3).



Font: OCBL a partir de l'enquesta TDS-LAB Turisme.

L'ocupació declarada supera la prevista en la majoria dels mesos de l'any. Abril, maig i juliol són els mesos que registren un major diferencial amb major ocupació declarada que prevista. Els darrers mesos de l'any, en canvi, l'ocupació prevista supera la declarada.

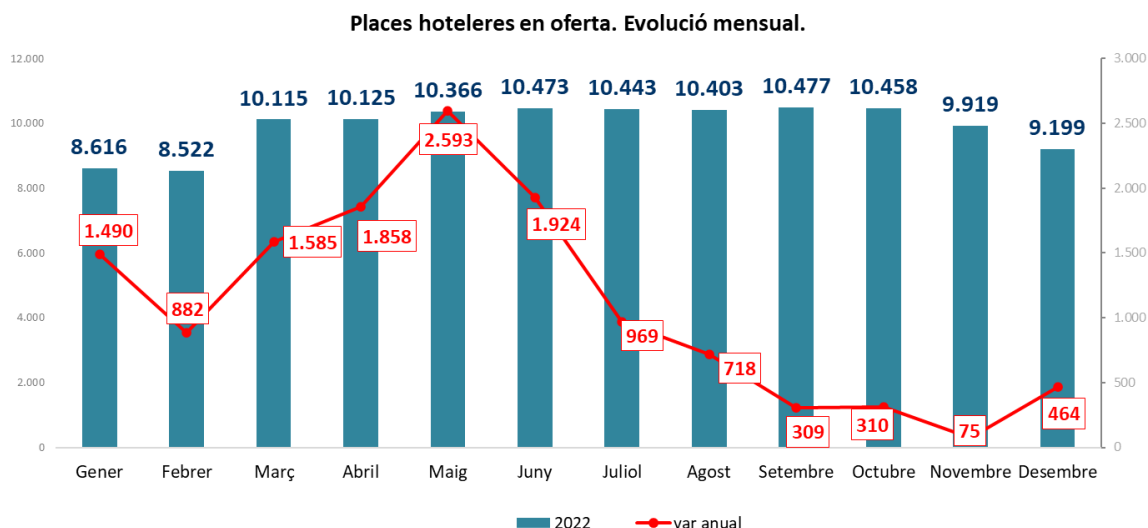
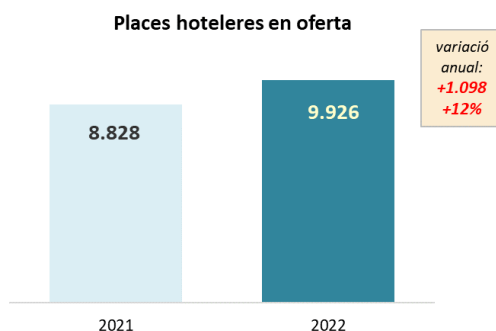


Font: OCBL a partir de l'enquesta TDS-LAB Turisme.

### 3.7 Seguiment de les places hoteleres en oferta.

El 2022 registra una mitjana diària de **9.926 places hoteleres en oferta al Baix Llobregat**. **Setembre** (10.477) i **juny** (10.473) són els mesos amb major nombre de places hoteleres en oferta.

Respecte 2021 creixen l'oferta de places en oferta en tots els mesos de l'any, amb **1.098 places més (+12%)**. Maig i juny són els mesos que registren un major creixement anual d'oferta (+2.593 i +1.924 respectivament).



Font: OCBL a partir de l'enquesta TDS-LABTurisme.



## IV. PLA D'ACCIÓ I PROMOCIÓ TURÍSTICA.

---

Les accions que es desenvolupen des del Consorci de Turisme, són una peça clau en el dinamisme econòmic de l'activitat turística al Baix Llobregat.

La planificació de l'activitat turística comarcal està prioritzada per l'estructuració de diferents eixos de treball definits per conduir-nos als objectius fixats, amb la participació del sector públic i privat. Així, l'objectiu general es centra en impulsar el turisme i l'oferta turística com a pilar econòmic comarcal, facilitant-ne la reactivació i el desenvolupament sostenible, apostant pels principals pols d'atracció com el turisme de natura, el patrimoni i la gastronomia, implementant eficients polítiques de promoció i de desenvolupament turístic sostenible per augmentar la competitivitat de les empreses i serveis del territori, així com l'atractivitat de la comarca.

Per al 2022 la planificació de l'estratègia turística del Baix Llobregat es basa en els següents **objectius estratègics**:

- Aposta pel turisme de proximitat posicionant la comarca com una destinació de qualitat, atractiva i segura.
- Potenciar l'oferta de turisme inclusiu, accessible per a persones amb discapacitats visuals, físiques o cognitives, i conscienciar sobre les bones pràctiques inclusives a les empreses turístiques del territori.
- Fer del turisme sostenible una eina estratègica de desenvolupament turístic i econòmic seguint els 17 Objectius de Desenvolupament Sostenible de Nacions Unides.
- Millorar el posicionament de la nostra destinació en el mercat estatal i internacional.
- Millora de la competitivitat del sector turístic.
- Creació de productes turístics sostenibles
- Desenvolupar nous projectes i campanyes per a la captació de visitants i turistes.

A continuació es destaquen algunes de les campanyes i accions de promoció turística que ha realitzat el Consorci de Turisme del Baix Llobregat aquest 2022.

## 4.1 Campanyes de promoció turística

### APASSIONA'T al Baix Llobregat

El passat mes de març dos dels espectacles més populars i vibrants del calendari escènic: la Passió d'Olesa de Montserrat, i la Passió d'Esparreguera, declarades Festes d'Interès Nacional van tornar aixecar el teló. Ho van fer amb posades en escena més impactants i trencadores que mai.

Aquests dos espectacles teatrals són els protagonistes de la campanya Apassiona't al Baix Llobregat, que impulsa el Consorci de Turisme del Baix Llobregat. Alhora és una veritable oportunitat per descobrir el nord del Baix Llobregat i gaudir d'una escapada completa amb propostes que combinen la cultura, allotjaments singulars, bona gastronomia i atractius turístics únics.

Coincidint amb [la campanya](#) es va aprofitar per organitzar dos blogtrips amb influencers. En concret es van organitzar els següents: - Blogtrip amb "365 sábados viajando" 12 i 13 de març:- Blogtrip amb "Don't worry be camper" 9 i 10 d'abril.

### Som el teu estiu

[La campanya](#) donava a conèixer i impulsava més de 100 plans per a gaudir d'un estiu especial al Baix Llobregat. La comarca ha protagonitzat nombroses notícies i amplis reportatges en diferents mitjans de comunicació tant de premsa local, com comarcal, nacional i internacional.

### La Ruta del TRAM

La campanya turística, ja consolidada en el territori, impulsa un turisme sostenible fent ús del transport públic, per descobrir indrets rellevants, visitar edificis emblemàtics i gaudir de l'oferta gastronòmica a l'entorn del tramvia a la zona del Baix Llobregat. 'La Ruta del TRAM' ofereix, a més, descomptes per visitar aquests atractius turístics i culturals propers a la xarxa Trambaix (línies T1, T2 i T3).

<http://rutadeltram.cat/>

## Al BAIX Llobregat, ofertes FLAIX

El mes de novembre, el Consorci de Turisme va posar en marxa una [nova campanya de promoció turística](#). Amb aquesta acció es va atraure especialment als visitants de proximitat interessats en gaudir de la comarca en les seves escapades de cap de setmana.

La campanya va estar en vigor en exclusiva tres caps de setmana del mes de novembre, del 12 al 28. L'objectiu, donar una nova empenta al sector turístic del Baix Llobregat, just abans de l'arrancada de la campanya de Nadal.

## És Nadal al Baix Llobregat

[Campanya de Nadal](#) que va recollir les principals activitats i propostes nadalenques que es celebren durant aquesta època de l'any.

## A un salt de Barcelona!

El Baix Llobregat vol posicionar-se com el destí turístic d'escapades, d'activitats, experiències i d'oci de Barcelona, gràcies a la varietat de propostes que ofereix. Amb aquest objectiu des del Consorci s'han posat en marxa diferents accions de promoció per donar un pas endavant i crear una estratègia que ens permeti incrementar el nombre de visitants i turistes en la qual l'oferta turística de la comarca sigui la base per a la captació de nous públics amb una vinculació permanent amb el territori, per tal que repeteixin la visita, els incorporin als seus hàbits i se sentin orgullosos de recomanar-nos.

És per aquest motiu que es va dissenyar una proposta de posicionament i contingut sota el lema A UN SALT DE BARCELONA.

La campanya de posicionament s'adreça a diferents segments i sobretot al públic de l'àrea metropolitana, Catalunya, mercat estatal i francès. Per això la idea d'immediateza (proximitat) dels grans destins és la que es vol destacar. El lema respon també a valors de felicitat, llibertat i descoberta.

## 4.2 Punts d'Informació Turística

El Consorci de Turisme del Baix Llobregat implanta el programa PIT (Punts d'Informació Turística) en col·laboració amb la Diputació de Barcelona, i té com objectiu ampliar la xarxa d'oficines de turisme amb altres espais, empreses i entitats de la comarca. Aquests punts són establiments (públics o privats) que tenen contacte directe amb el turista, que si bé no poden donar un servei tant complet com les oficines de turisme, però sí que exerceixen una funció informadora en cobrir aquells horaris i territoris que no ho fan les oficines. Actualment 111 empreses i entitats de la comarca ja estan distingides com a punt d'informació.

<https://www.turisme Baix Llobregat.com/ca/oficines-de-turisme-i-pit>

## 4.3 Promoció del turisme MICE

[Baix Llobregat Convention Bureau](#) ha reactivat la promoció de la comarca com a destinació MICE. S'ha treballat en un pla de reactivació de l'oferta MICE, que va incloure la creació de material de suport per l'enfortiment del posicionament de la comarca, la incrementació de la presència en els mitjans de comunicació i xarxes socials, així com les accions comercials i el foment de la connexió, col·laboració i cocreació entre les empreses adherides, donant un fort impuls a la formació, el networking i a la sostenibilitat.

## 4.4 Turisme de natura

Durant el 2022, s'ha pogut finalitzar la senyalització de l'eix de Ponent de la [Xarxa de Senders del Baix Llobregat](#). D'aquesta manera es posa en valor un nou producte senderista i cicloturista que vol esdevenir un dels potencials per atraure més turistes, tot afavorint els municipis del Baix Llobregat. L'Eix de Ponent (EPO) format per un total de 80 km, s'estén des de Collbató (Muntanya de Montserrat) i es bifurca al municipi de Corbera de Llobregat, com a Eix de Ponent Interior (EPI), arribant fins a les platges de Castelldefels, Gavà i Viladecans.

**Set Balcons de Montserrat**: En el marc del Pla de dinamització turística de la zona nord del Baix Llobregat, s'ha implementat aquest projecte estratègic. Consisteix en l'habilitació de set miradors naturals i panoràmics ubicats als set municipis de la zona nord del Baix Llobregat. Un projecte que vol ressaltar el territori a través de l'espectacular teló de fons de la muntanya de Montserrat.

## 4.5 Turisme familiar

<https://www.turisme Baix Llobregat.com/ca/en-familia>

### **Cupons amb descomptes per a famílies**

Una de les campanyes de promoció més destacades del Consorci de Turisme que consisteix en descomptes als principals atractius turístics de la comarca adreçats al perfil familiar, i que genera milers de visites anuals a la comarca del Baix Llobregat.

[Supermes, l'abril més familiar](#) al Baix Llobregat

L'última edició del SuperMes del Baix Llobregat, celebrada el passat mes d'abril, ha captivat de nou al públic català, especialment al públic familiar. Més de mil famílies han activat alguna de les promocions i descomptes des del web, que ha rebut més de 100.000 visites durant les cinc setmanes que ha durat la campanya. Aquestes xifres, tornen a demostrar que el SuperMes del Baix Llobregat és una de les accions promocionals que més atrau al turista de proximitat.

### **El canal de la Puput Punxetes**

Arrel del gran potencial de la comarca vers el turisme familiar i les accions de promoció turística desenvolupades, el turista familiar ha esdevingut un dels principals perfils de visitants per la comarca del Baix Llobregat, repercutint molt positivament en l'economia comarcal.

Amb l'objectiu de seguir treballant amb el públic de proximitat i millorar el nostre posicionament vers a aquest públic s'ha creat una nova eina [«El Canal de la Puput Punxetes»](#) perquè esdevingui la base per a la fidelització i captació de nous públics i per a la promoció del turisme familiar.

## 4.6 Promoció de la gastronomia

Accions de promoció de la gastronomia km0 per a l'impuls a la gastronomia de la comarca i presentar-la com un important reclam per atraure al públic de proximitat.

Durant l'any 2022 s'ha realitzat una important promoció de la gastronomia al canal Youtube a través de micro-càpsules dels restaurants del col·lectiu Els Sabors de l'horta i del programa de Televisió [BENVINGUST al Baix Llobregat](#).

### **Col·laboració amb els Instituts i Escoles d'Hostaleria i Turisme**

El Consorci de Turisme col·labora habitualment amb les escoles i els Instituts d'hostaleria i turisme, amb l'objectiu d'explicar l'experiència, l'estratègia i les accions de promoció desenvolupades.

Així mateix, també es posen posar en valor les oportunitats laborals per al desenvolupament de les seves carreres professionals al Baix Llobregat i es col·labora en la cerca d'establiments i empreses turístiques per poder realitzar les seves pràctiques.

## 4.7 Impulsar la comarca com a destinació sostenible

Al Baix Llobregat l'oferta turística ha estat des d'un principi lligada al concepte de qualitat. Totes les línies de treball engegades pel Consorci porten implícita la idea d'excel·lir en la qualitat del producte i del servei.

L'any 2018 es va iniciar la implantació d'un sistema que reconeix a les empreses turístiques que desenvolupen el seu negoci amb accions de [SOSTENIBILITAT TURÍSTICA](#).

La implantació del Biosphere està impulsada per la Diputació de Barcelona i la Cambra de Comerç de Barcelona, amb la gestió directa del Consorci de Turisme del Baix Llobregat.

El període d'implantació és anual, s'inicia el mes de febrer i finalitza el mes de novembre.

En el segell Biosphere Sustainable Lifestyle hi participen més de 500 empreses i serveis turístics de les comarques de Barcelona, i més de 300 empreses de la ciutat de Barcelona. Amb un total de més de 800 empreses certificades.

A la comarca del Baix Llobregat, durant l'any 2022 més de 90 empreses turístiques han participat en la implantació del Compromís de Turisme sostenible Biosphere, entre les quals un total de 72 estan certificades i han treballat per a renovar la distinció, i 25 empreses han estat implantant els compromisos per tal de rebre la certificació Biosphere per primer cop.

El Consorci de Turisme, a més de ser l'òrgan gestor, també està adherit al Compromís per la Sostenibilitat Turística Biosphere i, el mes de juny de 2021 va obtenir per primera vegada aquest segell, corroborant la clara aposta per la sostenibilitat en la destinació. En el context social i econòmic actual, caracteritzat per un canvi en les motivacions i pautes de consum turístic, per al Consorci és una prioritat el desenvolupament de l'activitat turística en el territori a través d'una estratègia de turisme sostenible. El passat mes de maig de 2022 el Consorci de Turisme va renovar la seva distinció.