

Informe trimestral d'ocupació hotelera. Establiments hotelers del Baix Llobregat.

DADES DE L'EOH – QUART TRIMESTRE 2013.
Baix Llobregat, febrer 2014.

Dades més destacades

TRIMESTRALS

- **L'ocupació hotelera** del quart trimestre de 2013 del Baix Llobregat és del **49,9%**.
- Els establiments que han presentat major percentatge d'ocupació han estat els de 4 i 5 estrelles i els ubicats en la Zona Centre.
- El principal **canal de reserva** ha estat el directe (53,2% del total de reserves). Les reserves per internet es concentren a la zona Delta i als establiments de tres estrelles.
- El **segment de l'ocupació** principal de la comarca és client individual (el 68,5%). Els establiments de categoria superior i els de la zona Nord són els que van registrar un major volum de grups.
- El **preu mitjà** d'una habitació doble ha estat de **56,6€**. La diferència tarifària entre els establiments de 4 i 5 estrelles i d'1 i 2 va ser de 18,5€. La zona Delta ha estat la que ha ofert una tarifa més elevada. Les zones Centre i Nord són les que més descens en les tarifes observen (en més de 7 euros el preu de l'habitació).
- El **58% dels clients provenien del mercat domèstic** i el principal motiu d'estada ha estat negocis (el 56% del total).
- Els clients provinents de **Catalunya, Madrid i València** concentren el 65% dels clients espanyols que s'allotgen a la comarca. El client provinent de l'estranger ha vingut principalment de **França, Alemanya i Regne Unit** (representant el 43% del total de clients estrangers).
- **L'ocupació hotelera observada** supera els percentatges d'**ocupació prevista** pels establiments hotelers del Baix Llobregat.

EVOLUCIÓ

- Respecte el trimestre anterior disminueix l'ocupació hotelera. Respecte el mateix trimestre de l'any anterior **el percentatge d'ocupació augmenta**.
- **Disminueixen les tarifes** de les habitacions respecte el tercer trimestre de 2013, respecte el mateix trimestre de l'any anterior les tarifes també disminueixen.
- El pes **dels clients procedents del mercat domèstic augmenta** respecte l'anterior trimestre com també respecte el quart trimestre de 2012.
- Respecte el trimestre anterior augmenta el motiu d'estada per **negocis, salut i esdeveniments concrets (trobades familiars, d'amics...)**, respecte el quart trimestre de 2012 augmenta l'estada per **esdeveniments concrets (trobades familiars, d'amics...)** i es manté el de **vacances**.

ZONES TERRITORIALS: Divisió operativa del Baix Llobregat en 3 zones territorials:

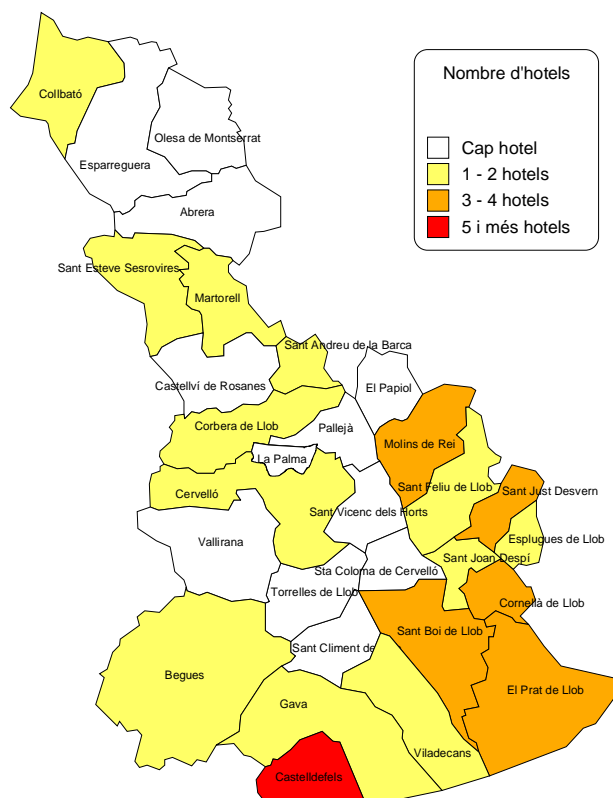
Zona Centre: Cornellà de Llobregat, Esplugues de Llobregat, Molins de Rei, Sant Feliu de Llobregat, Sant Joan Despi i Sant Just Desvern.

Zona Nord: Cervelló, Collbató, Corbera, Martorell, Sant Andreu de la Barca i Sant Esteve Sesrovires.

Zona Delta: Begues, Castelldefels, El Prat de Llobregat, Sant Boi de Llobregat i Viladecans.

DADES D'OFERTA HOTELERA. Establiments i places hoteleres.

Mapa 1. Oferta d'hotels del Baix Llobregat. 2013.



Taula 1. Nombre d'establiments hotelers per zones territorials i categories. Baix Llobregat. 2013.

	5 *		4 *		3 *		2 *		1 *		Total	
	n	%	n	%	n	%	n	%	n	%	n	%
Zona Centre	0	0,0	6	40,0	5	33,3	4	26,7	0	0,0	15	100
Zona Delta	0	0,0	11	35,5	8	25,8	4	12,9	8	25,8	31	100
Zona Nord	0	0,0	3	30,0	3	30,0	4	40,0	0	0,0	10	100
Baix Llobregat	0	0,0	20	35,7	16	28,6	12	21,4	8	14,3	56	100

Font: Enquesta d'ocupació hotelera. Observatori de Turisme del Baix Llobregat.

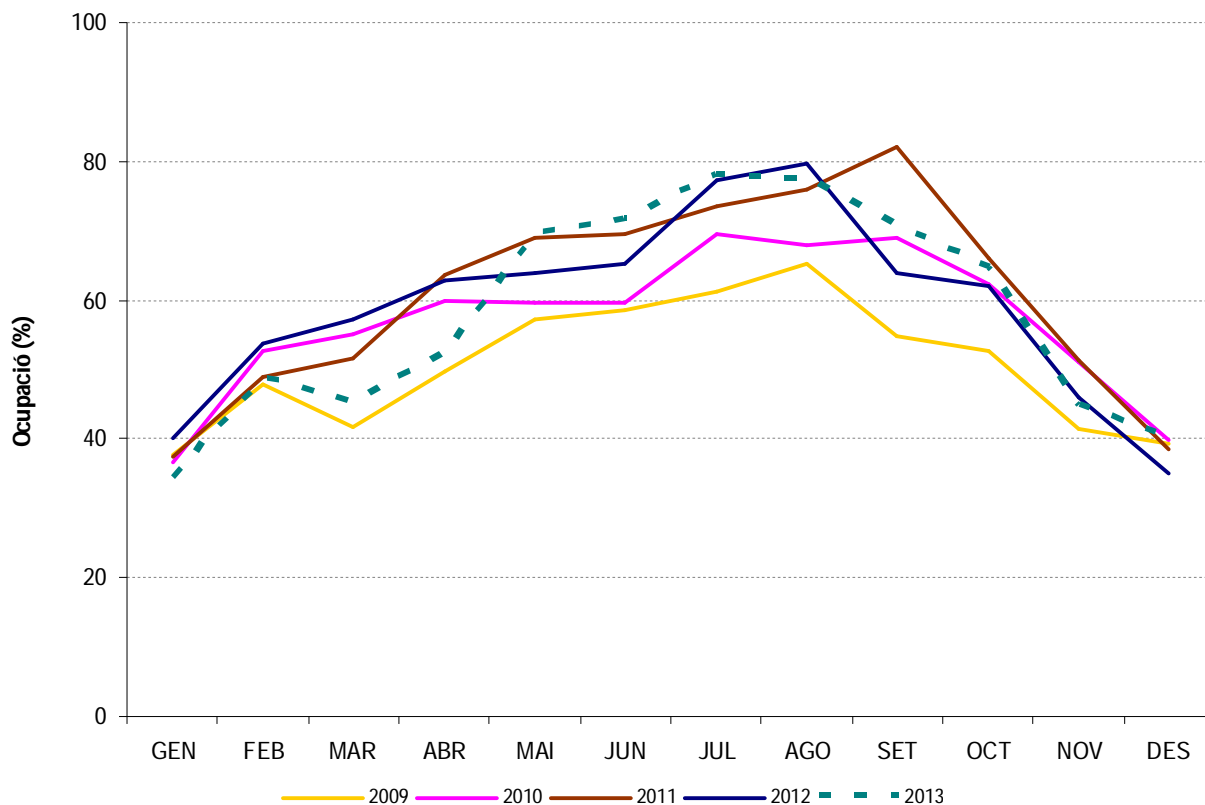
Taula 2. Nombre d'establiments hotelers segons antiguitat. Baix Llobregat. 2013.

	< 6 anys	6 a 10 anys	11 a 20 anys	21 a 30 anys	> 30 anys	Total
	Establiments	6	17	12	4	
n / total (%)	10,7	30,4	21,4	7,1	30,4	100

Font: Enquesta d'ocupació hotelera. Observatori de Turisme del Baix Llobregat.

DADES BÀSIQUES D'OCUPACIÓ HOTELERA. Baix Llobregat.

Gràfic 1. Evolució d'ocupació hotelera. Baix Llobregat. 2009-2013.



Font: Enquesta d'ocupació hotelera. Observatori de Turisme del Baix Llobregat.

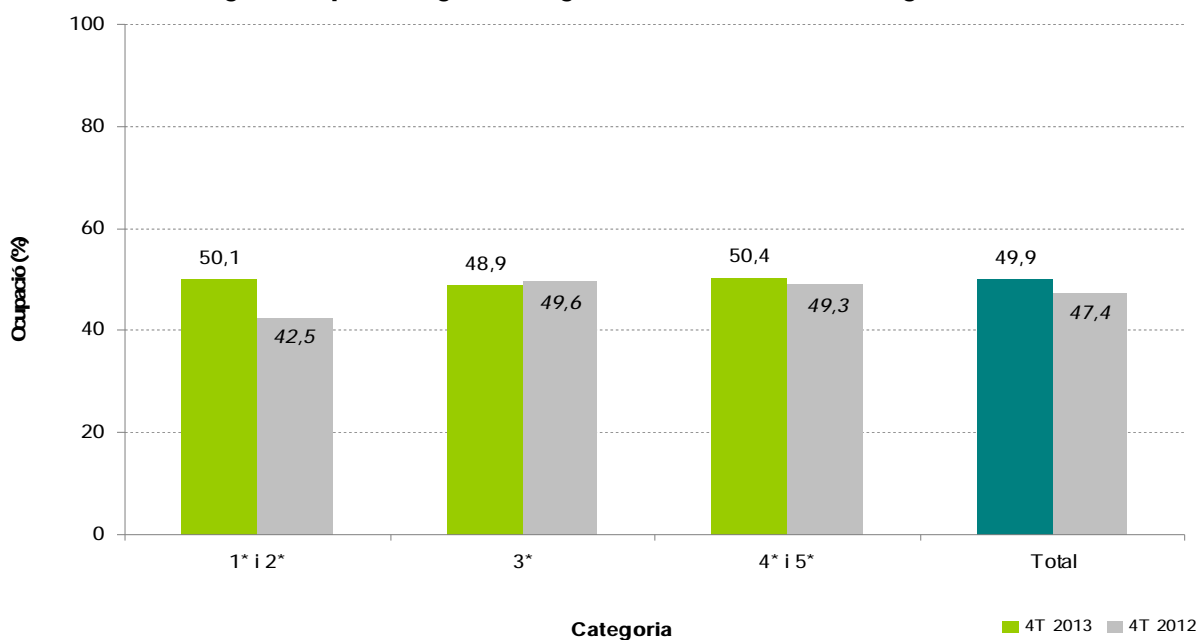
Hotels per categoria						
	1*	2*	3*	4*	5*	Total
Nombre d'hotels	8	12	16	20	-	56
%	14,3	21,4	28,6	35,7	-	100,0
Ocupació hotelera%						
4T 2013	37,5	55,2	48,9	50,4	-	49,9
3T 2013	64,0	81,1	72,3	76,7	-	75,3
Tarifes (euros)						
4T 2013	52,7	43,6	53,8	64,5	-	56,6
3T 2013	52,2	50,7	46,1	71,1	-	61,1
Mitjana nits d'estada						
4T 2013	2,1	1,8	1,9	1,9	-	1,9
3T 2013	3,7	2,2	2,9	2,7	-	2,7
Procedència del client						
	Espanya			Estranger		
4T 2013	57,9			42,1		
3T 2013	46,4			53,6		
Motiu de l'estada						
	Negocis	Salut	Vacances	Activitats esportives	Esdeveniments específics	
4T 2013	56,4	3,2	30,1	4,7	5,7	
3T 2013	33,2	1,9	55,0	5,7	4,4	

Font: Enquesta d'ocupació hotelera. Observatori de Turisme del Baix Llobregat.

OCUPACIÓ HOTELERA.

L'ocupació hotelera a la comarca del Baix Llobregat és del 49,9% el quart trimestre del 2013. Per categoria, han estat els establiments de categoria superior els que han presentat un major percentatge d'ocupació, i per zones, la Centre ha estat la que ha tingut un percentatge d'ocupació més elevat.

Gràfic 2. Percentatge d'ocupació segons categoria de l'hotel. Baix Llobregat. 4T2013.



Font: Enquesta d'ocupació hotelera. Observatori de Turisme del Baix Llobregat.

Gràfic 3. Percentatge d'ocupació segons zona territorial de l'hotel. Baix Llobregat. 4T2013.

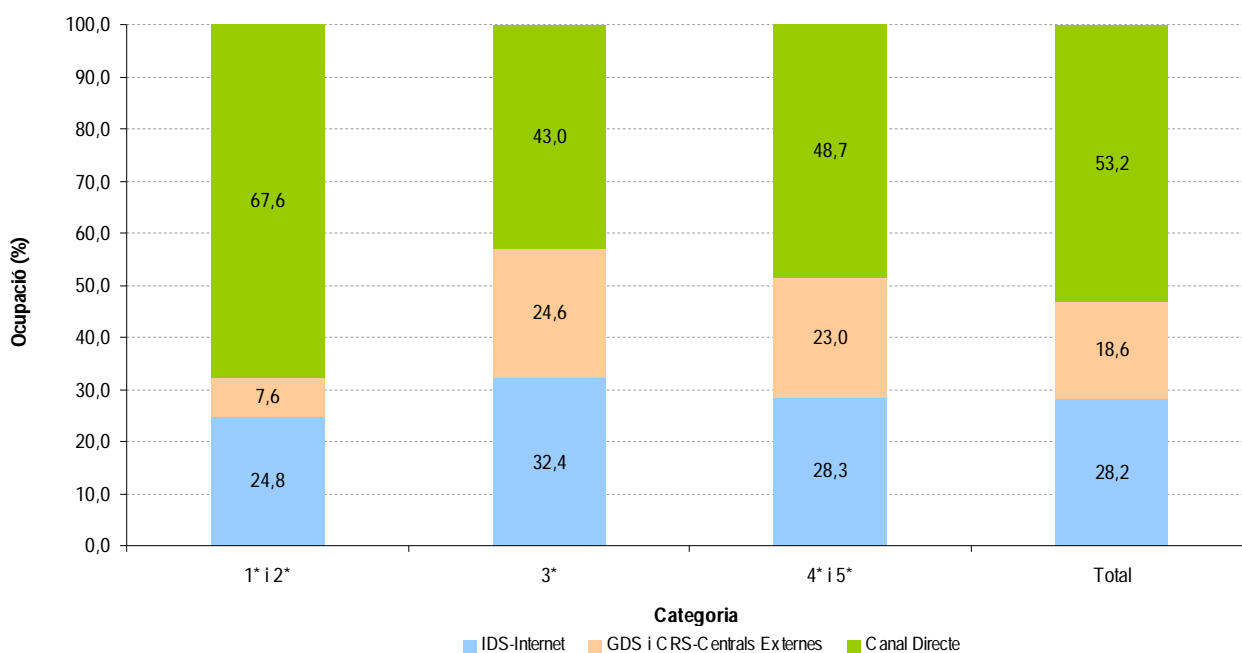


Font: Enquesta d'ocupació hotelera. Observatori de Turisme del Baix Llobregat.

CANAL DE RESERVA.

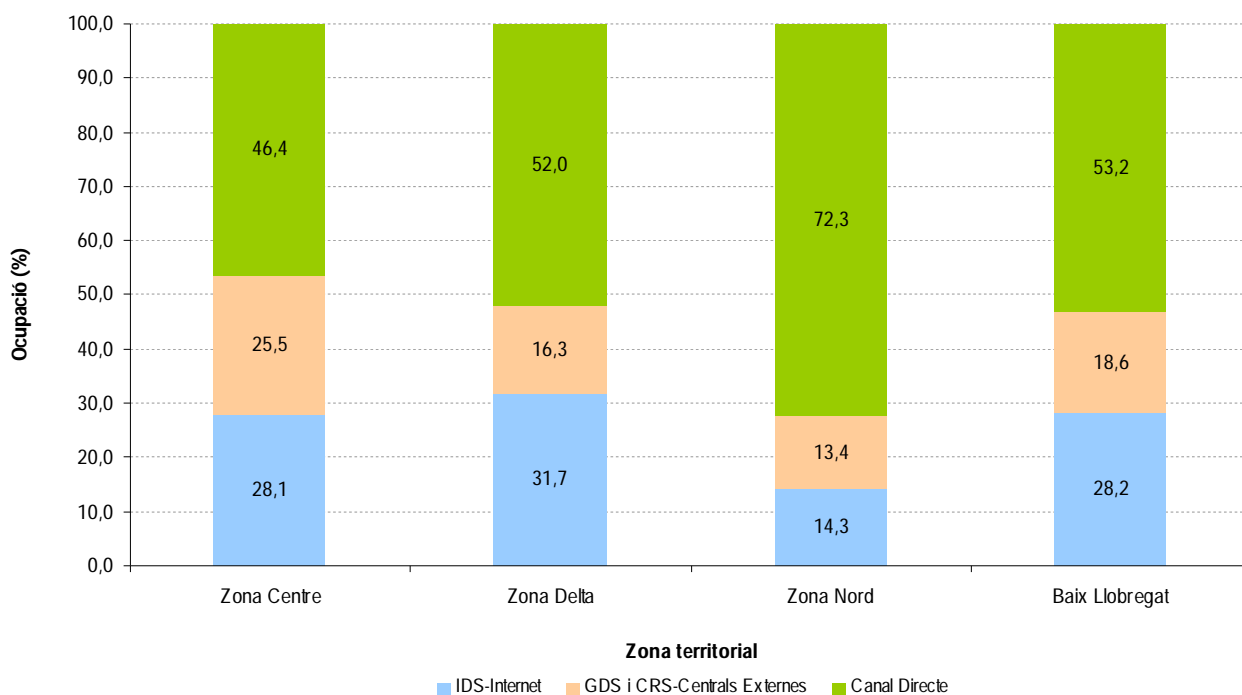
El principal canal de reserva al Baix Llobregat en el quart trimestre del 2013 ha estat el directe (53,2 % del total de reserves). Els hotels d'1 i 2 estrelles i els situats en la zona Nord tenen el major percentatge de reserves directes. Les reserves mitjançant internet són més presents a la zona Delta i als establiments de tres estrelles.

Gràfic 4. Canal de reserva segons categoria de l'hotel. Baix Llobregat. 4T2013.



Font: Enquesta d'ocupació hotelera. Observatori de Turisme del Baix Llobregat.

Gràfic 5. Canal de reserva segons zona territorial. Baix Llobregat. 4T2013.

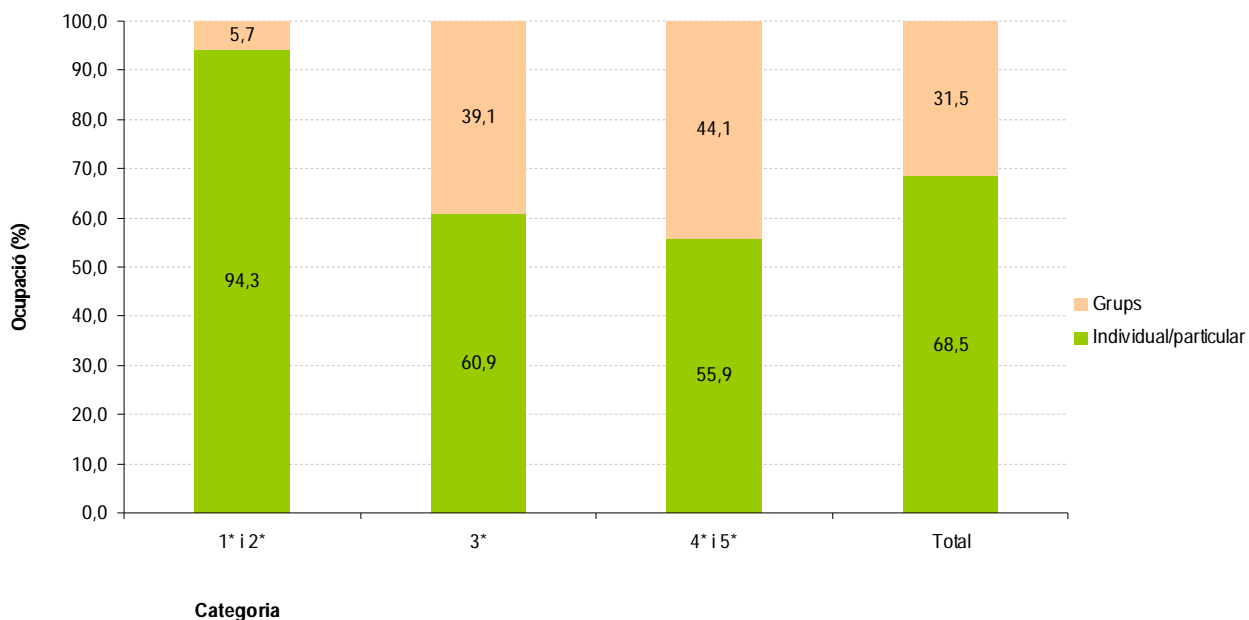


Font: Enquesta d'ocupació hotelera. Observatori de Turisme del Baix Llobregat.

SEGMENT DE L'OCUPACIÓ.

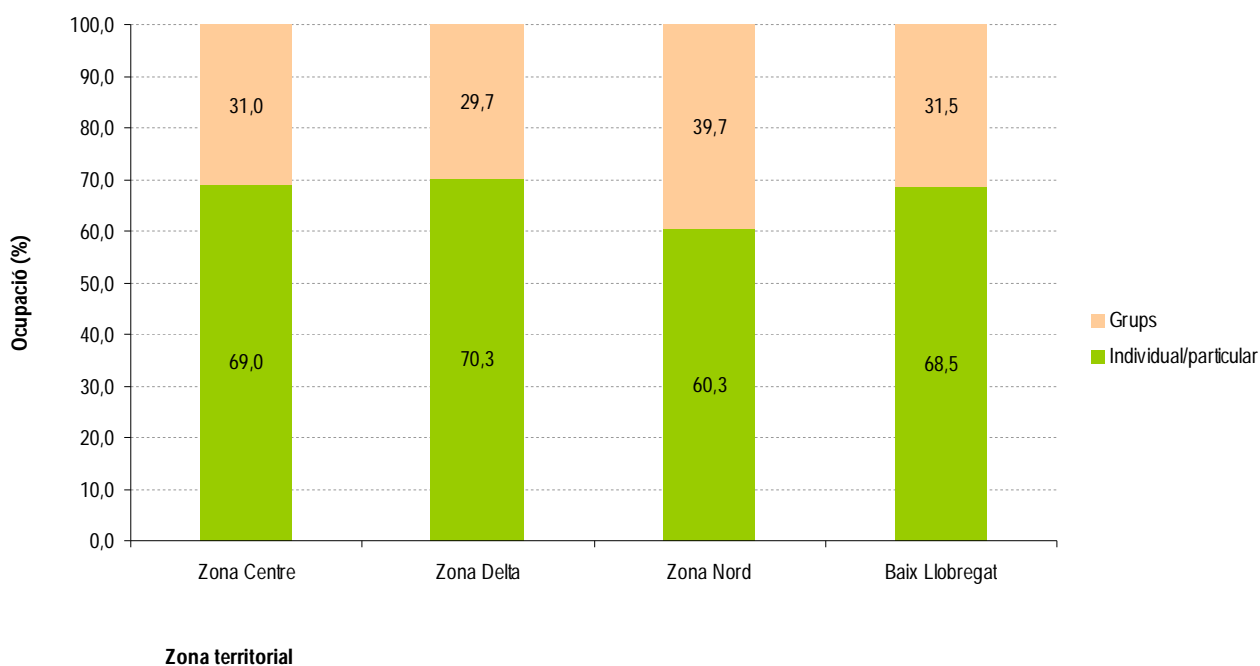
El 68,5% dels clients dels establiments hotelers del Baix Llobregat van ser clients individuals. Els establiments de categoria superior i els de la zona Nord són els que van registrar major volum de grups.

Gràfic 6. Segment de l'ocupació segons categoria de l'hotel. Baix Llobregat. 4T2013.



Font: Enquesta d'ocupació hotelera. Observatori de Turisme del Baix Llobregat.

Gràfic 7. Segment de l'ocupació segons zona territorial. Baix Llobregat. 4T2013.

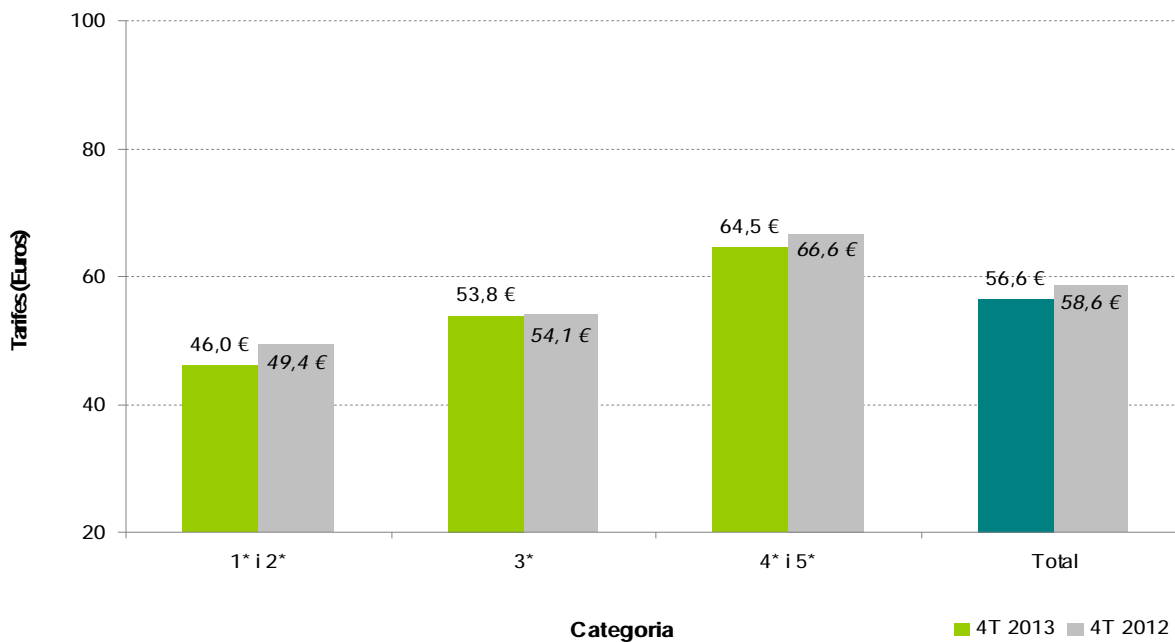


Font: Enquesta d'ocupació hotelera. Observatori de Turisme del Baix Llobregat.

TARIFES

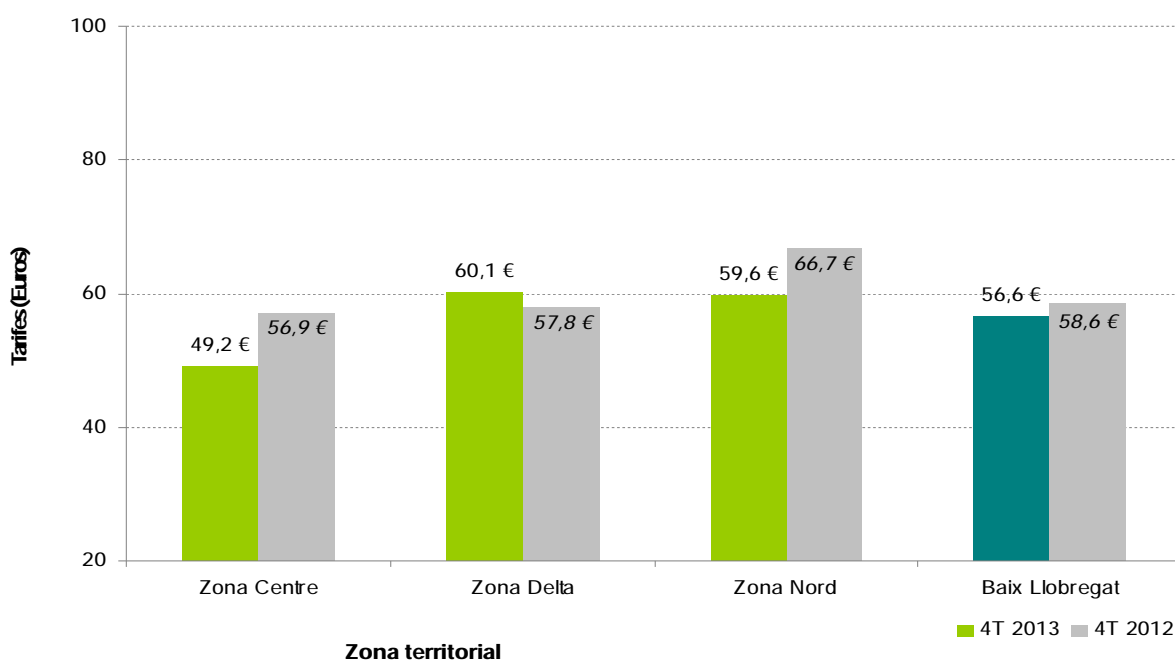
*El preu mitjà d'una habitació en el quart trimestre del 2013 ha estat de 56,6€.
La diferència tarifària entre els establiments de major i menor categoria ha estat de 18,5 euros, i per zones, la Delta ha estat la que ha ofert una tarifa més elevada. Respecte al darrer trimestre de 2012 cal destacar la disminució tarifària, de més de 7 euros, de les zones Centre i Nord.*

Gràfic 8. Tarifes segons categoria de l'hotel. Baix Llobregat. 4T2013.



Font: Enquesta d'ocupació hotelera. Observatori de Turisme del Baix Llobregat.

Gràfic 9. Tarifes segons zona territorial de l'hotel. Baix Llobregat. 4T2013.

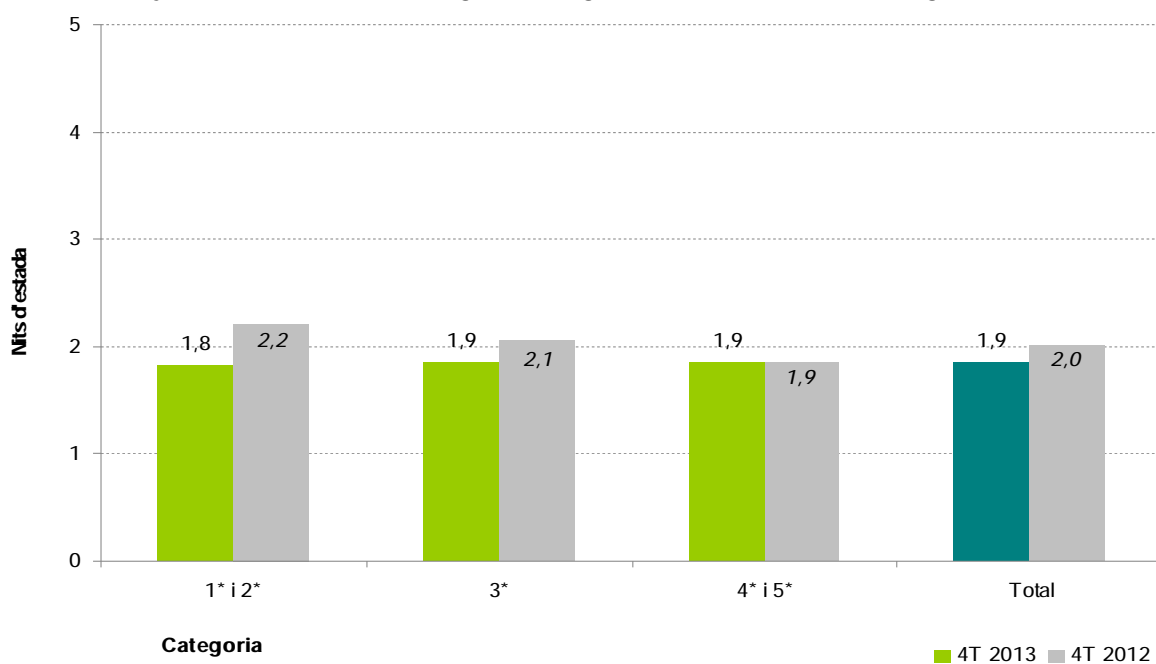


Font: Enquesta d'ocupació hotelera. Observatori de Turisme del Baix Llobregat.

ANÀLISI DE LA DEMANDA. Mitjana nits d'estada; procedència client; motiu de l'ocupació.

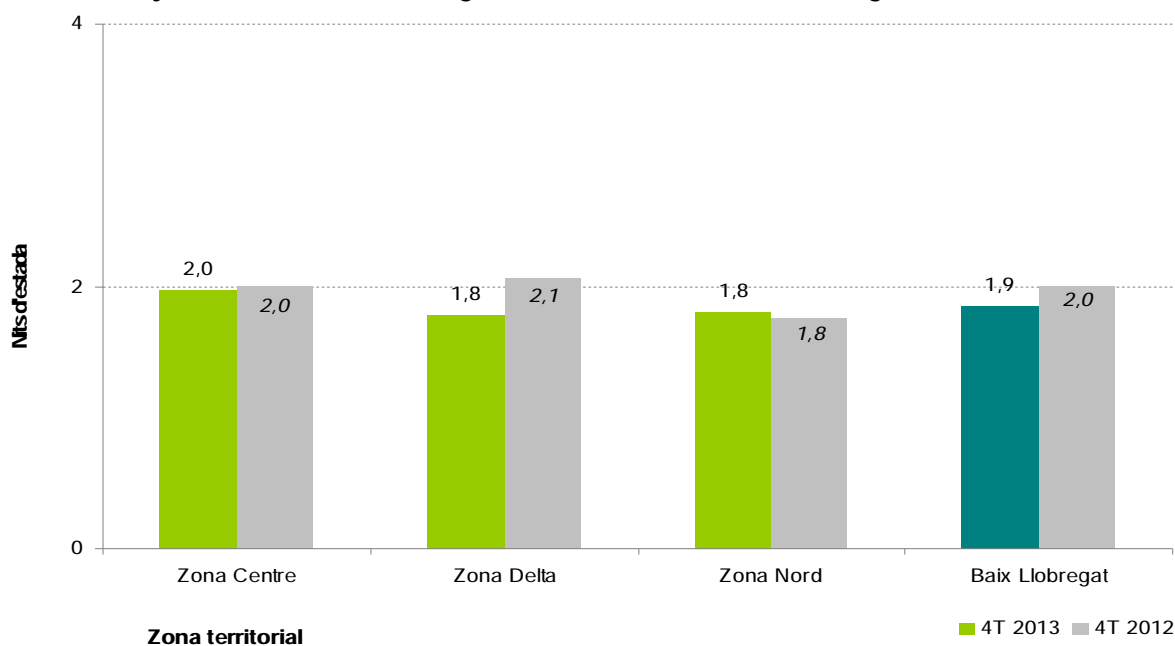
La mitjana d'estada és de 2 nits en la comarca, el principal motiu de l'estada ha estat negoci. El 56,4% dels clients han pernocat per negocis, el 30,1% per vacances i el 5% per activitats esportives. El 58% dels clients provenien del mercat domèstic.

Gràfic 10. Mitjana de nits d'estada segons categoria de l'hotel. Baix Llobregat. 4T2013.



Font: Enquesta d'ocupació hotelera. Observatori de Turisme del Baix Llobregat.

Gràfic 11. Mitjana de nits d'estada segons zona territorial. Baix Llobregat. 4T2013.



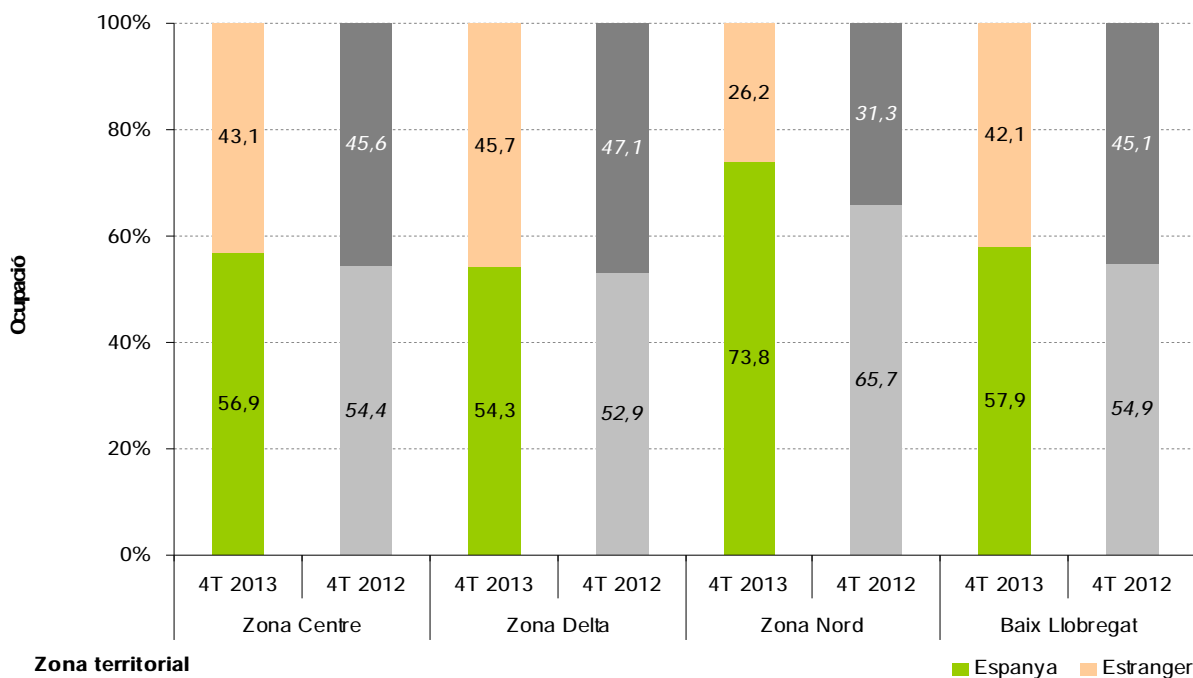
Font: Enquesta d'ocupació hotelera. Observatori de Turisme del Baix Llobregat.

Gràfic 12. Procedència del client segons categoria de l'hotel. Baix Llobregat. 4T2013.



Font: Enquesta d'ocupació hotelera. Observatori de Turisme del Baix Llobregat.

Gràfic 13. Procedència del client segons zona territorial de l'hotel. Baix Llobregat. 4T2013.



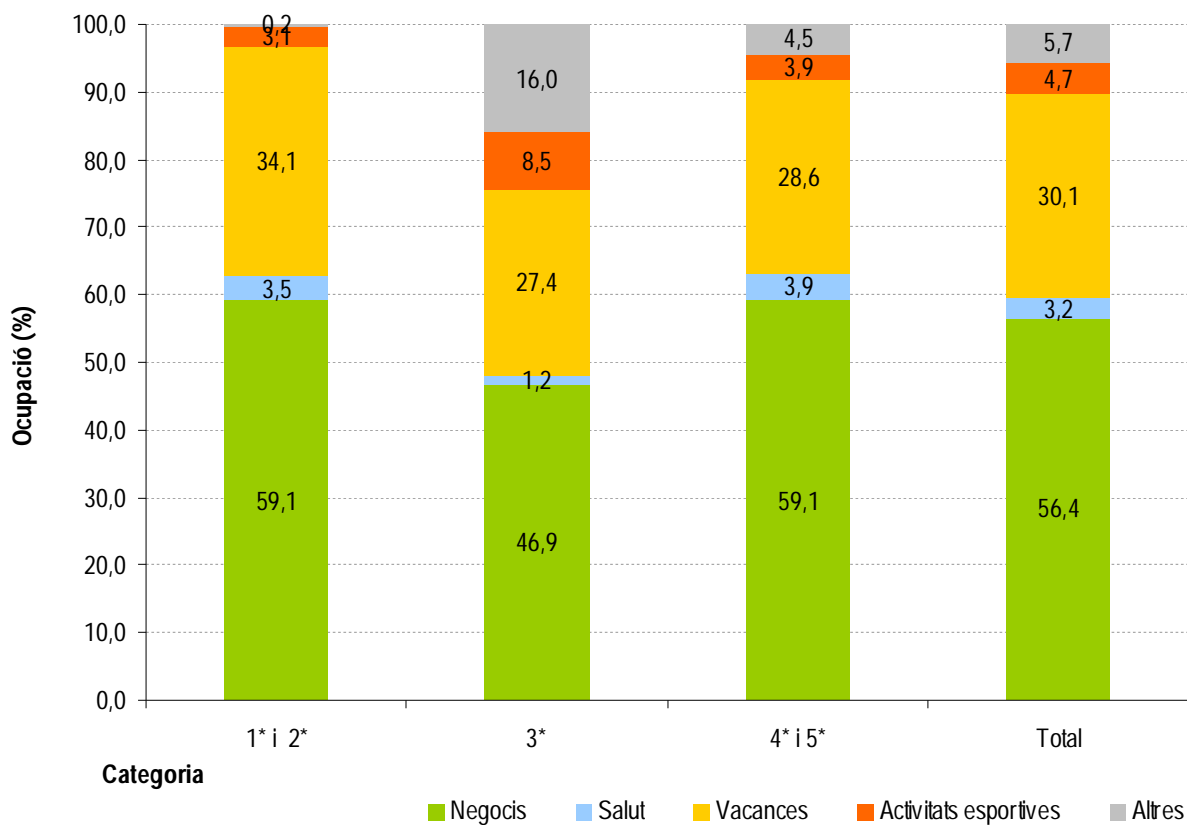
Font: Enquesta d'ocupació hotelera. Observatori de Turisme del Baix Llobregat.

Taula 3. Principals procedències dels clients. Baix Llobregat. 4T 2013.

Espanya			Estranger		
57,9%			42,1%		
		Variació 2012			Variació 2012
Catalunya	43,0%	6,4%	França	20,3%	0,9%
Madrid	13,8%	-2,0%	Alemanya	12,2%	2,7%
València	8,7%	-0,9%	Regne Unit	9,9%	-0,7%
Andalusia	6,2%	0,2%	Itàlia	7,1%	-0,3%
País Basc	4,8%	-2,6%	Estats Units	5,4%	0,3%
Aragó	3,4%	-0,1%	Països Baixos	4,7%	0,4%
Galícia	3,0%	0,6%	Portugal	4,5%	2,0%
Castella-Lleó	2,9%	-0,4%	Rússia	4,5%	0,1%
Balears	2,5%	-0,4%	Escandinàvia	3,8%	0,1%
Castella la Manxa	2,5%	0,1%	Bèlgica	2,6%	0,2%
Canàries	1,9%	0,3%	Suïssa	1,7%	0,3%
Altres	7,2%	-1,3%	Altres	23,4%	-5,9%
Total Espanya	100,0%		Total Estranger	100,0%	

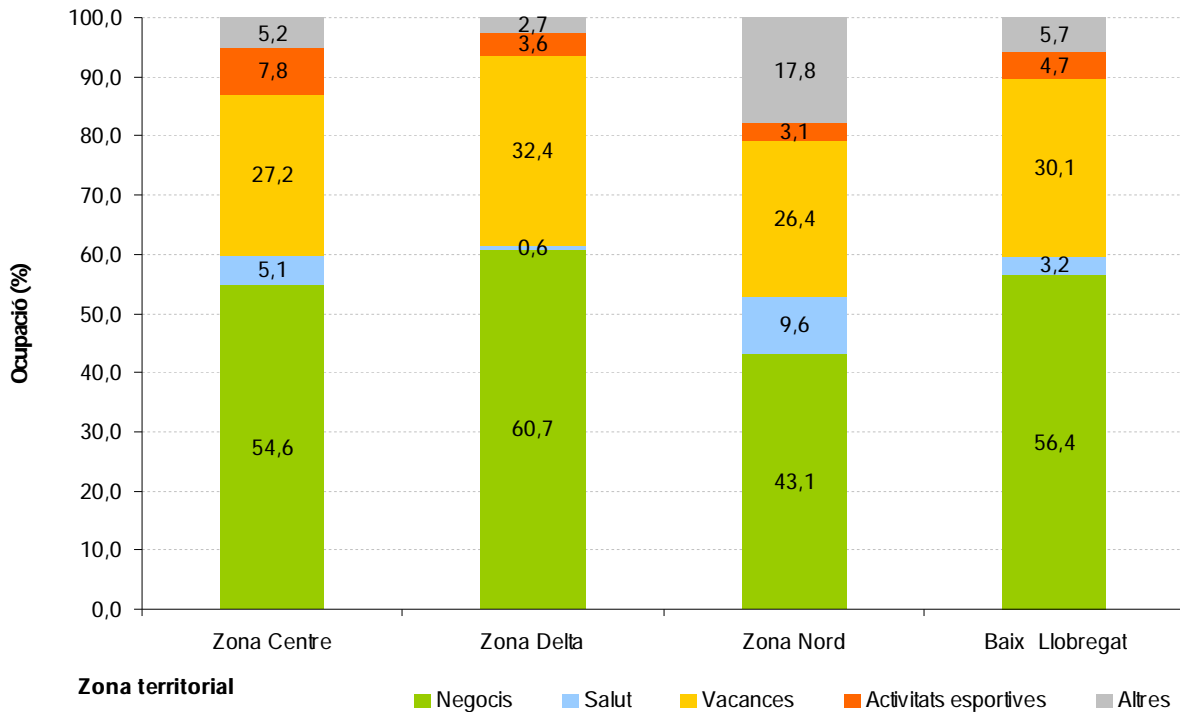
Font: Enquesta d'ocupació hotelera. Observatori de Turisme del Baix Llobregat.

Gràfic 14. Motiu de l'estada del client segons categoria de l'hotel. Baix Llobregat. 4T2013.



Font: Enquesta d'ocupació hotelera. Observatori de Turisme del Baix Llobregat.

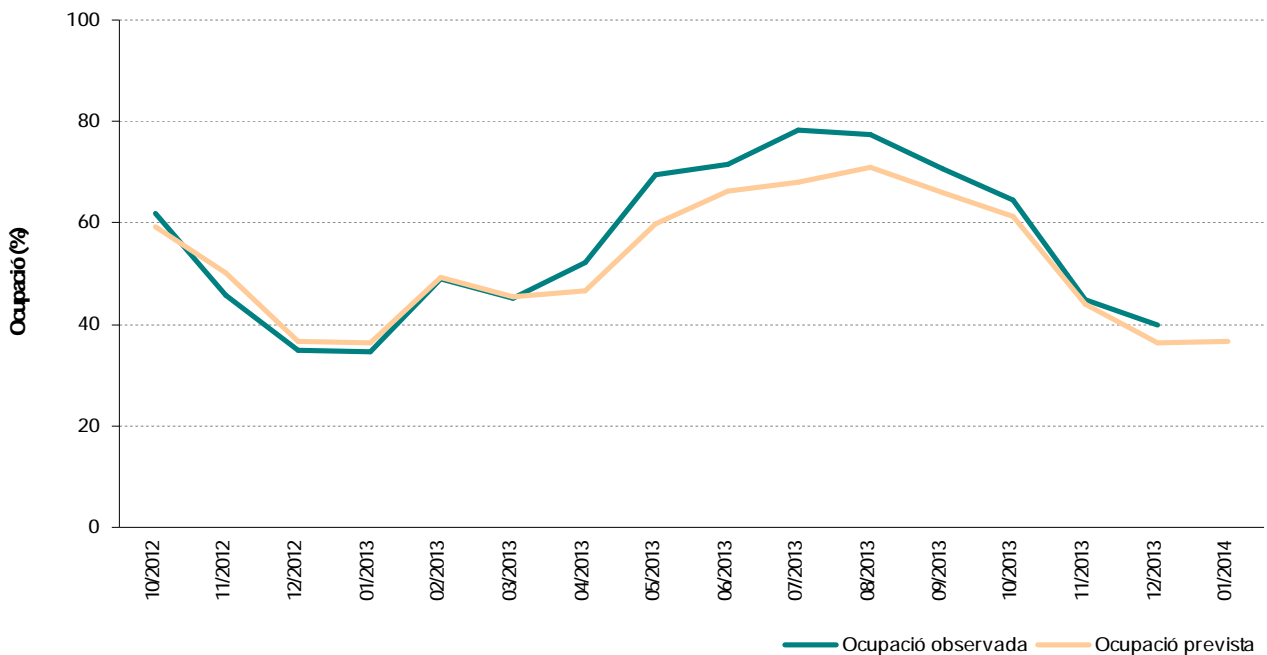
Gràfic 15. Motiu de l'estada del client segons zona territorial. Baix Llobregat. 4T2013.



Font: Enquesta d'ocupació hotelera. Observatori de Turisme del Baix Llobregat.

PREVISIÓ D'OCUPACIÓ.

Gràfic 16. Comparació de l'ocupació observada i l'ocupació prevista. Baix Llobregat. 4T2013.



Font: Enquesta d'ocupació hotelera. Observatori de Turisme del Baix Llobregat.

MARXA DEL NEGOCI. Enquesta clima empresarial. Sector hosteler. Catalunya.

Taula 4. Principals indicadors de clima empresarial del sector hosteler. Evolució respecte el trimestre anterior. Catalunya.

	Marxa negoci	Facturació	Preus venda	Nombre ocupats
1T 2010	-11,6	-19,1	-28,1	-18,8
1T 2011	-13,9	-20,1	-20	-14,2
1T 2012	-43,5	-42,0	-29,4	-23,9
1T 2013	-58,7	-51,2	-41,7	-30,7
2T 2010	41,4	31,8	7,8	19,4
2T 2011	55,5	59,5	32,6	35,0
2T 2012	-19,7	16,2	7,2	10,7
2T 2013	-11,0	31,4	16,9	14,6
3T 2010	34,9	36,9	20,1	26,3
3T 2011	67,1	63,7	42	33,3
3T 2012	3,3	19,8	-3,9	20,1
3T 2013	20,8	30,1	16,8	21,2
4T 2010	-50,7	-57,7	-54,1	-41,7
4T 2011	-60,4	-70,1	-58,8	-50,9
4T 2012	-61,0	-64,6	-50,4	-38,0
4T 2013	-15,3	:	-42,2	-29,6

L'enquesta de clima empresarial mesura les perspectives que tenen els propietaris dels establiments hostalers de Catalunya sobre la marxa del seu negoci.

El resultat s'expressa en una escala de -100 a 100 on -100 implica que la perspectiva és molt pitjor a la percebuda el trimestre anterior i 100 on és molt millor.

Font: OC-BL a partir de l'enquesta de clima empresarial d'Idescat.

ACTIVITATS FIRALS DUTES A TERME DURANT EL TRIMESTRE.

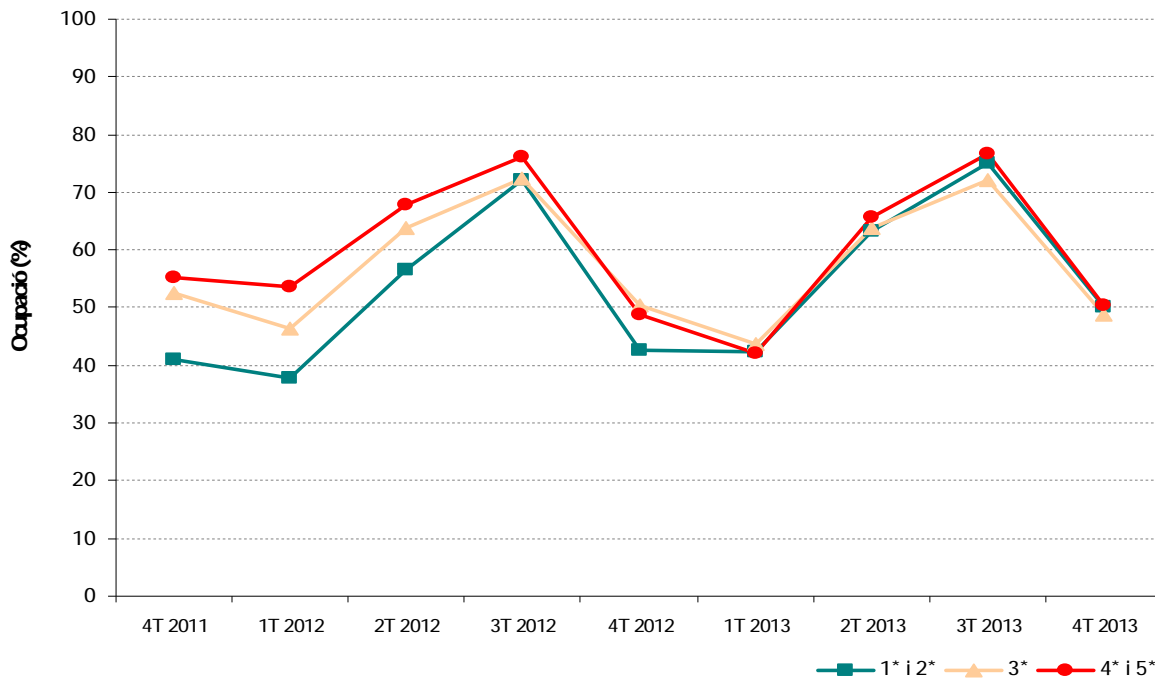
Considerant la creixent rellevància del turisme de negocis (MICE) en el Baix Llobregat adjuntem el llistat de les activitats firals que s'han dut a terme a la comarca i a Fira Barcelona.

Mes	Fira	Municipi	Tipus fira
Octubre	Piscina BCN. Saló Internacional de la Piscina.	L'Hospitalet de Llobregat.	Internacional
	Barcelona Meeting Point. Saló Internacional i Simposi.	Barcelona.	Internacional
Novembre	Saló del Manga	Barcelona.	Internacional.
	EVS27. Electric Vehicle Symposium and Exhibition.	L'Hospitalet de Llobregat.	Internacional.
	EIBTM. The Global Meetings and Incentive Exhibition.	L'Hospitalet de Llobregat.	Internacional.
	Smart City Expo, Solutions for Better Cities.	L'Hospitalet de Llobregat.	Internacional.
Desembre	Auto Retro Barcelona	Barcelona.	Internacional.
	Fira de la Puríssima	Sant Boi de Llobregat	Catalana, comarcal, local
	Fira Avícola de la Raça Prat	El Prat de Llobregat	Catalana, comarcal, local
	Mercat de Nadal	Martorell	Catalana, comarcal, local

Font: Observatori de Turisme del Baix Llobregat a partir del calendari de fires de Catalunya 2013 del Departament d'Empresa i Ocupació.

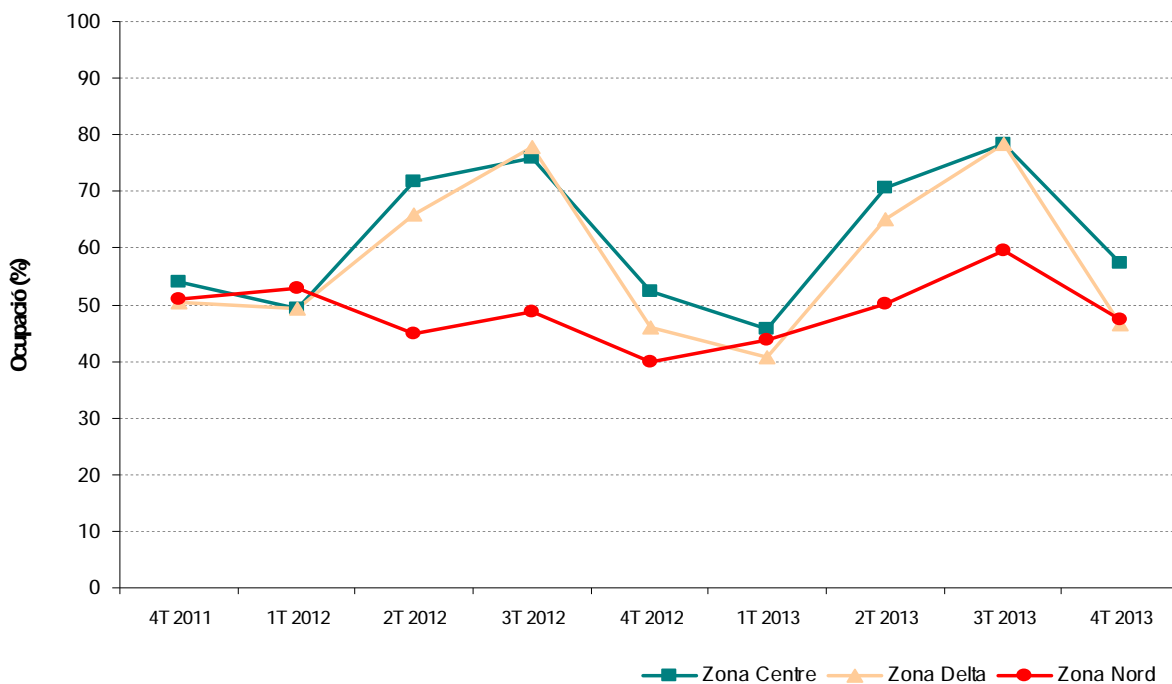
Evolució 2011-2013

Gràfic 17. Evolució de l'ocupació hotelera segons categoria. Baix Llobregat. 4T2011-4T2013.



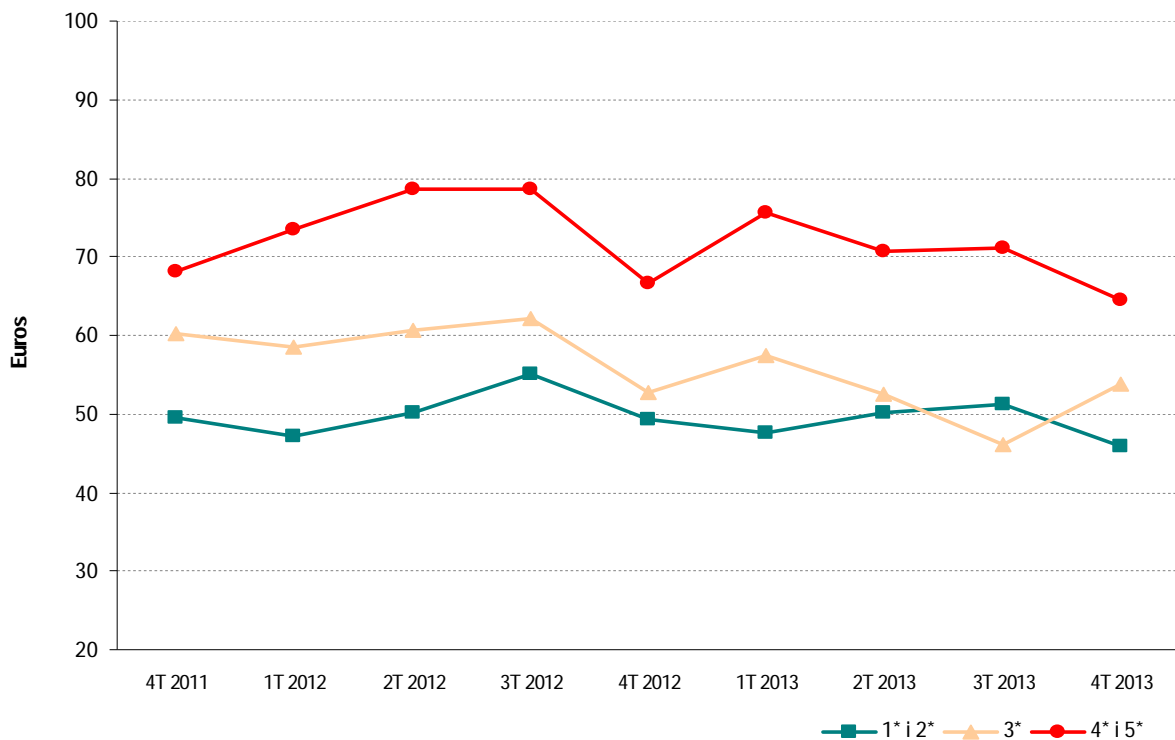
Font: Enquesta d'ocupació hotelera. Observatori de Turisme del Baix Llobregat.

Gràfic 18. Evolució de l'ocupació hotelera segons zona territorial. Baix Llobregat. 4T2011-4T2013.



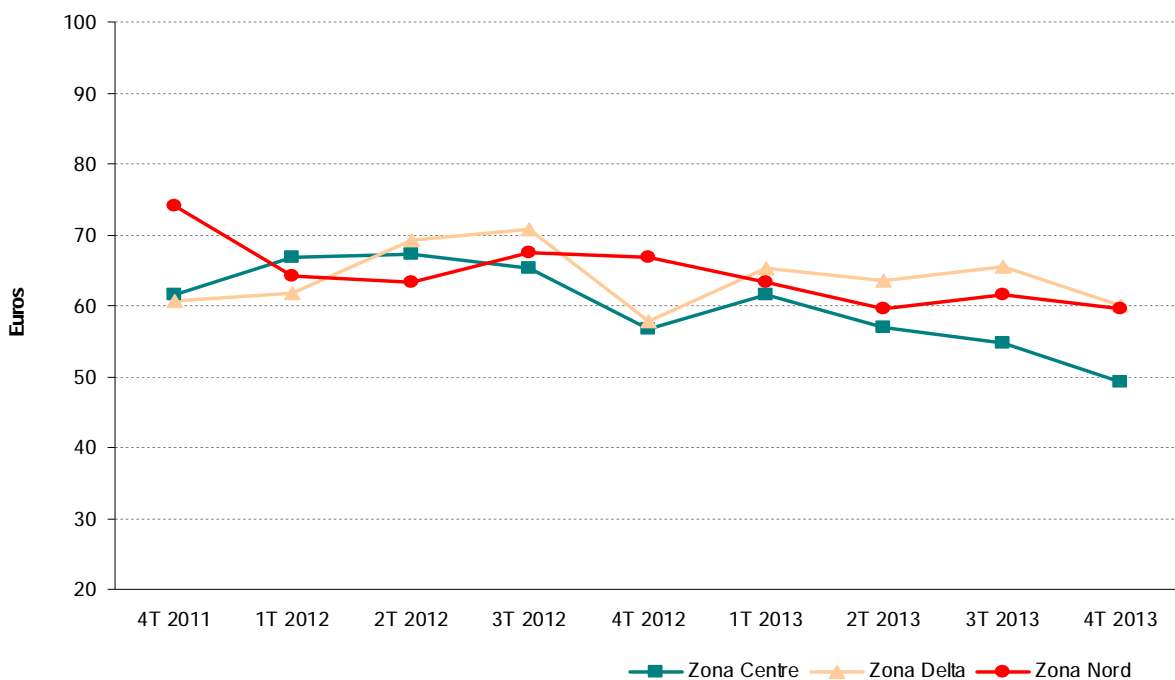
Font: Enquesta d'ocupació hotelera. Observatori de Turisme del Baix Llobregat.

Gràfic 19. Evolució de les tarifes segons categoria de l'hotel (euros). 4T2011-4T2013.



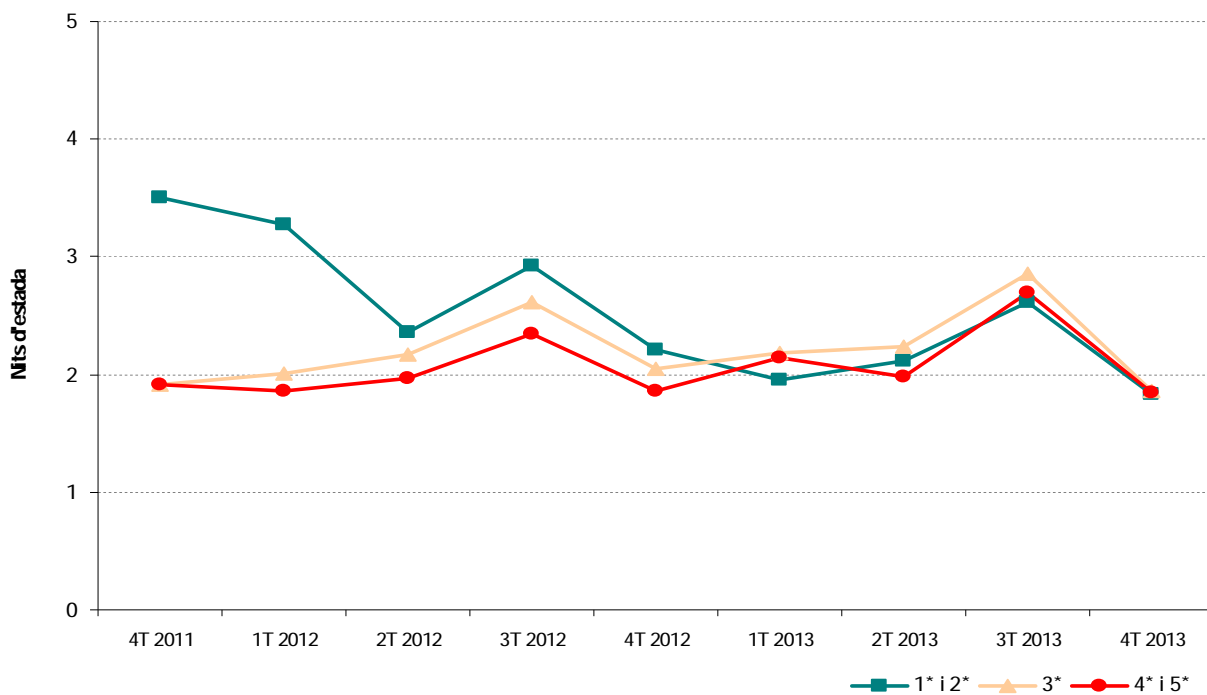
Font: Enquesta d'ocupació hotelera. Observatori de Turisme del Baix Llobregat.

Gràfic 20. Evolució de les tarifes segons zona territorial (euros). 4T2011-4T2013.



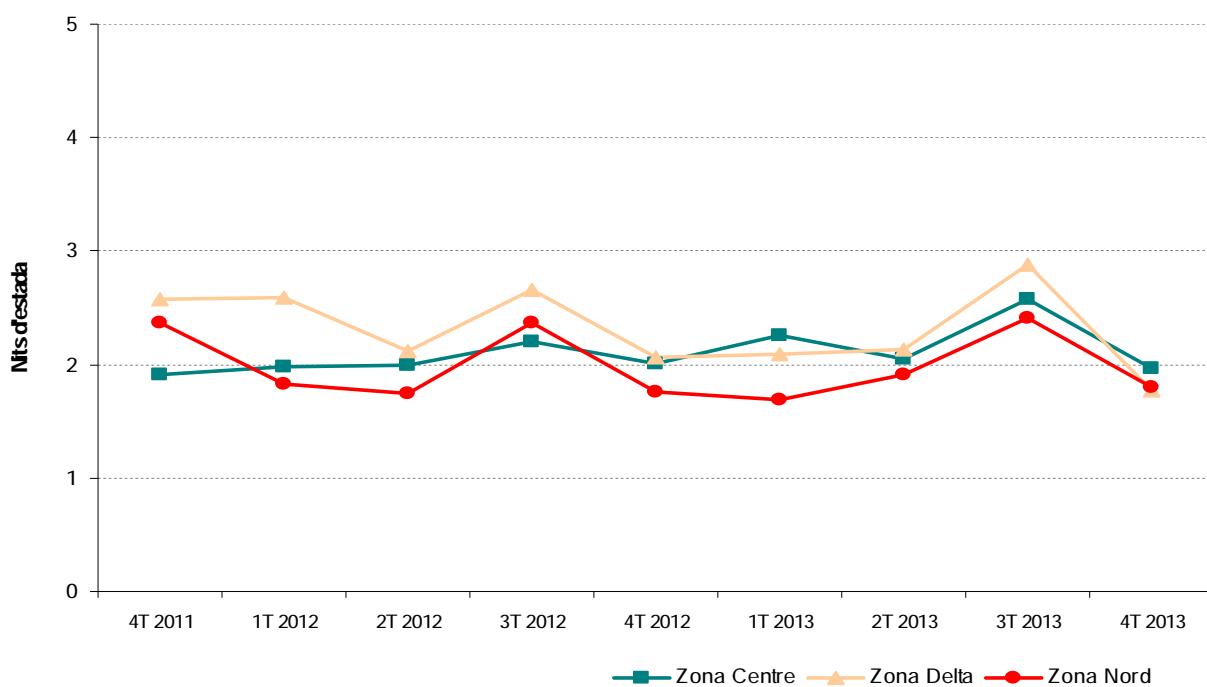
Font: Enquesta d'ocupació hotelera. Observatori de Turisme del Baix Llobregat.

Gràfic 21. Evolució mitjana nits d'estada segons categoria de l'establiment. 4T2011-4T2013.



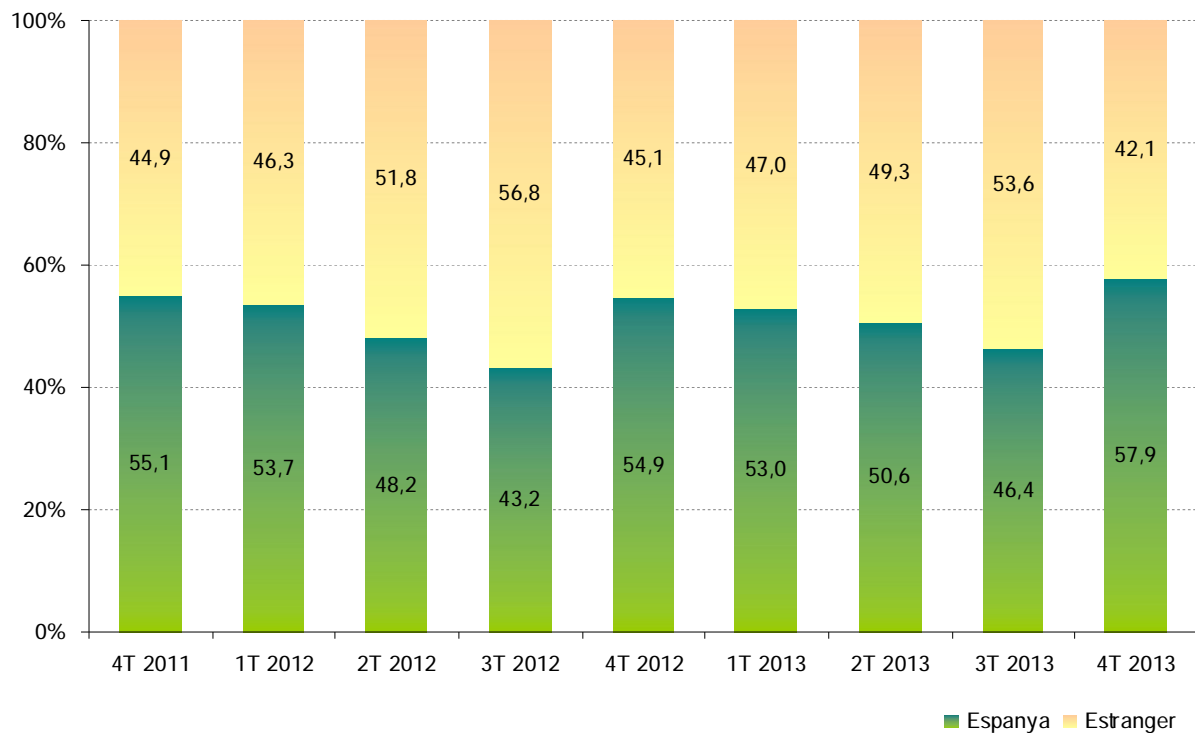
Font: Enquesta d'ocupació hotelera. Observatori de Turisme del Baix Llobregat

Gràfic 22. Evolució mitjana nits d'estada segons zona territorial de l'establiment. 4T2011-4T2013.



Font: Enquesta d'ocupació hotelera. Observatori de Turisme del Baix Llobregat.

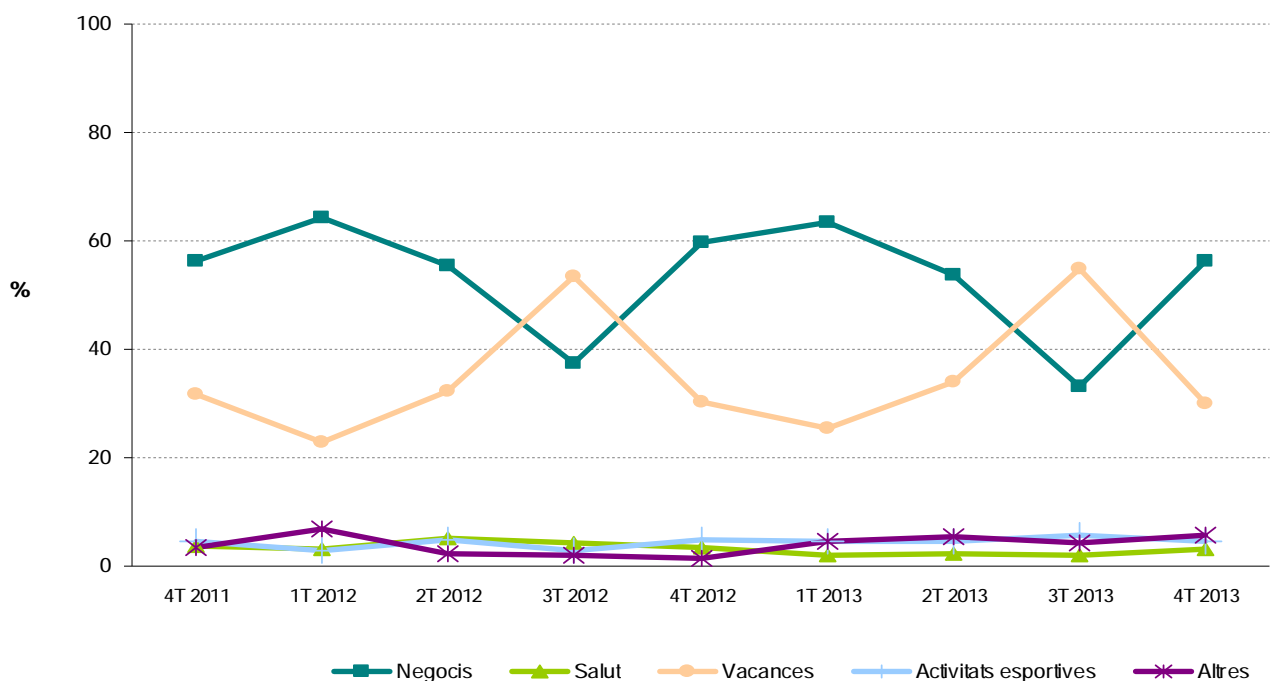
Gràfic 23. Evolució de la procedència del client. Baix Llobregat. 4T2011-4T2013.



Font

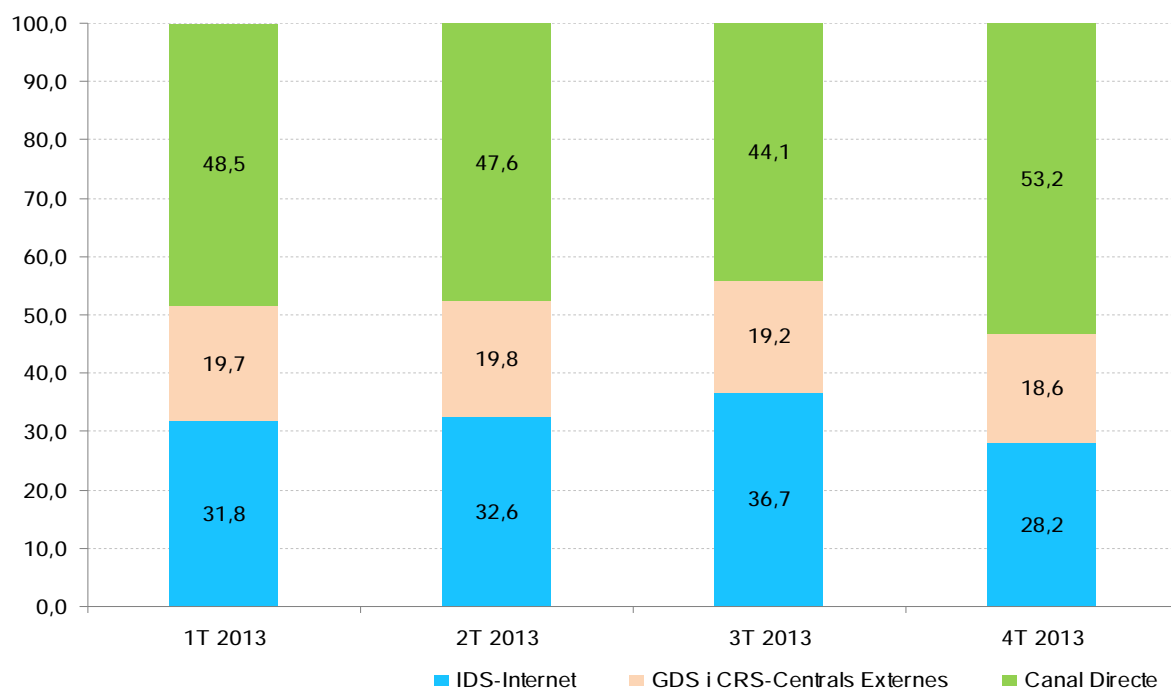
: Enquesta d'ocupació hotelera. Observatori de Turisme del Baix Llobregat.

Gràfic 24. Evolució motiu d'estada del client. Baix Llobregat.



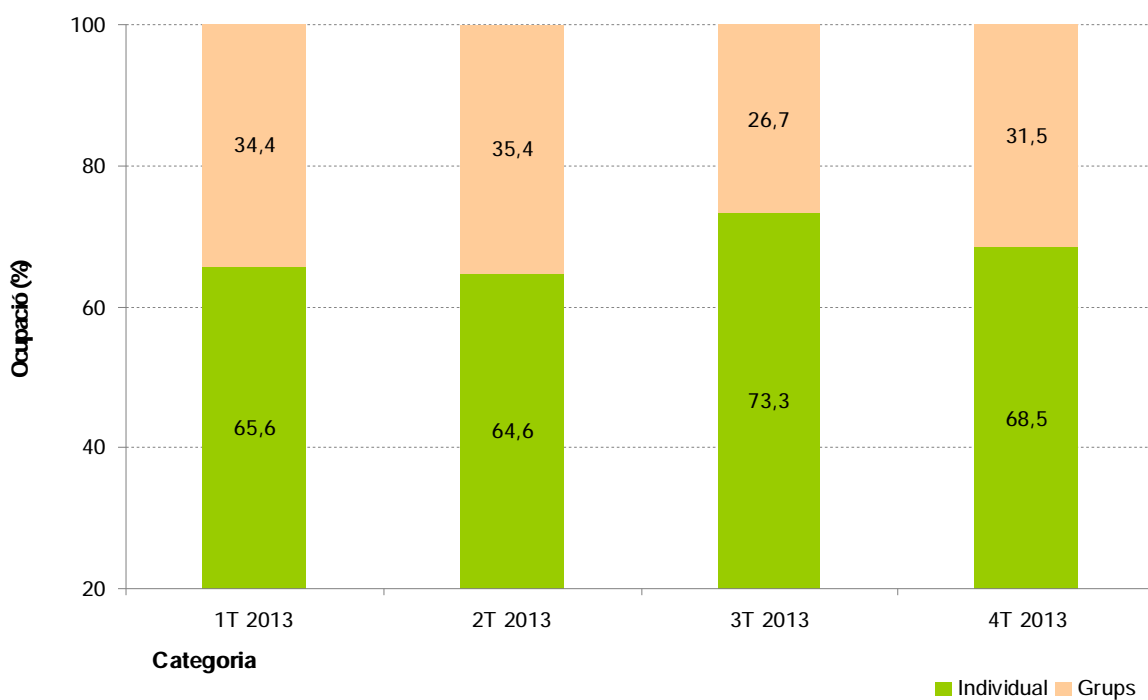
Font: Enquesta d'ocupació hotelera. Observatori de Turisme del Baix Llobregat.

Gràfic 25. Evolució canal de reserva. Baix Llobregat.



Font: Enquesta d'ocupació hotelera. Observatori de Turisme del Baix Llobregat.

Gràfic 26. Evolució segment d'ocupació. Baix Llobregat.



Font: Enquesta d'ocupació hotelera. Observatori de Turisme del Baix Llobregat.

ENQUESTA D'OCUPACIÓ HOTELERA DEL BAIX LLOBREGAT. Aspectes metodològics i estructura.

Des del mes de juny de 2008 l'Observatori de Turisme del Baix Llobregat realitza una enquesta on es recullen les dades d'ocupació hotelera de la comarca i les característiques de la mateixa. L'informe trimestral d'ocupació hotelera que a continuació us presentem es nodreix, principalment, d'aquesta enquesta.

El qüestionari agrupa en 4 blocs les preguntes destinades a l'establiment hoteler:

- Dades bàsiques, on es recull la informació bàsica de l'establiment (nom; categoria; municipi; any d'obertura; nombre d'habitacions). Aquesta informació es distingeix de les següents per no variar al llarg dels mesos (degut a les seves característiques).
- Grau, tipus d'ocupació, canal de reserves, segment de l'ocupació i tarifes per tal de conèixer quines característiques té la demanda hotelera.
- Tipologia de client, on es considera la mitjana de nits d'estada, la procedència i el motiu de l'estada del client.
- Previsió d'ocupació, on es pregunta la previsió d'ocupació per al proper mes. Esquema del qüestionari d'ocupació que es trameta a tots els establiments hotelers del Baix Llobregat

QÜESTIONARI D'OCUPACIÓ D'ESTABLIMENTS HOTELERS DEL BAIX LLOBREGAT		
Dades bàsiques		
▪	Nom de l'establiment	
▪	Categoria	
▪	Municipi	
▪	Any d'obertura de l'establiment	
▪	Habitacions individuals	
▪	Habitacions dobles	
▪	Suites	
▪	Altres (especificar)	
Grau, tipus d'ocupació i tarifes		
▪	Percentatge d'ocupació d'habitacions:	
▪	Preu mig d'habitació	
▪	Canal de les reserves: IDS, GDS i Canal Directe	
▪	Segment de l'ocupació: Individus/Grups	
Tipologia de client		
▪	Mitjana de nits d'estada	
▪	Procedència	
	<i>Espanya</i>	<i>Estranger</i>
	Especificar CCAA	Especificar Estat
▪	Motiu de l'estada	
	- Negocis	
	- Salut	
	- Vacances	
	- Esdeveniments específics	
Previsió d'ocupació		
▪	Previsió d'ocupació d'habitacions per al proper mes	

ENQUESTA D'OCUPACIÓ HOTELERA DEL BAIX LLOBREGAT. Participació.

El grau de significació de les dades presentades en aquest informe respon en gran mesura a la participació del conjunt d'establiments hotelers i a la informació facilitada. El nombre d'hotels ubicats a la comarca és de 56. Tot i així, donat que el fet de respondre el qüestionari és totalment voluntari per part de cada entitat, la participació en l'enquesta no ha estat de la totalitat d'establiments.

Taula 5. Participació dels establiments hotelers en l'enquesta d'ocupació. 4T2013.

Total Baix Llobregat					
	Total				33
	%				58,9%
Segons categoria		1 i 2*	3*	4 i 5*	
	Total	10	9	14	
	% sobre el total de cada categoria	50,0%	56,3%	70,0%	
Zona					
Segons zona territorial		Zona Nord	Centre	Zona Delta	
	Total	4	10	19	
	% sobre el total de cada zona	40,0%	66,7%	61,3%	

Font: Enquesta d'ocupació hotelera. Observatori de Turisme del Baix Llobregat.

Taula 6. Establiments que han participat en l'enquesta del 4T2013.

Abba Garden (Esplugues de Llobregat)	Hotel Pitort (Castelldefels)
AC Gavà Mar (Gavà)	Husa Barcelona Golf (Sant Esteve Sesrovires)
Barcelona Airport Hotel (El Prat de Llobregat)	Husa Via Barcelona (Sant Joan Despí)
Bcn Events, SB hotels (Castelldefels)	Ibis Barcelona Aeropuerto Viladecans (Viladecans)
Bel Air (Castelldefels)	Ibis Barcelona Sant Andreu de la Barca (Sant Andreu de la Barca)
Best Western Mediterráneo (Castelldefels)	Ibis Castelldefels (Castelldefels)
Blauet (El Prat de Llobregat)	Ibis Molins de Rei (Molins de Rei)
Canal Olímpic (Castelldefels)	Luna (Castelldefels)
Ciudad de Castelldefels (Castelldefels)	Montserrat Hotel & Training Center (Collbató)
El Tiburón (Castelldefels)	Neptuno (Neptuno)
Esplugues (Esplugues de Llobregat)	NH Porta de Barcelona (Sant Just Desvern)
Golf Can Rafel (Cervelló)	NH Sant Boi de Llobregat (Sant Boi de Llobregat)
Gran Hotel Rey Don Jaime (Castelldefels)	Novotel Barcelona Sant Joan Despí (Sant Joan Despí)
Hesperia Sant Just (Sant Just Desvern)	Playafels (Castelldefels)
Holiday Inn Express Molins de Rei (Molins de Rei)	Restaurant El Castell (Sant Boi de Llobregat)
Hotel Campanile Barcelona Sur-Cornellà (Cornellà de Llobregat)	Tryp Barcelona Aeropuerto (El Prat de Llobregat)
Hotel Front Air Congress (Sant Boi de Llobregat)	Villa Adela (Castelldefels)

Amb la col·laboració de:

