



INFORMACIONS

Equipaments i serveis del Parc

Fonts d'aigua potable, jocs infantils, jocs de gent gran, porteries de futbol, cistelles de bàsquet, pista de monopatins i aparcament.

Recomanacions

Utilitzeu les papereres. No feu sorolls innecessaris. Observeu la vegetació sense malmetre-la. Cuideu el Parc, com si fos casa vostra.

Per a més informació:

Àrea Metropolitana de Barcelona. Servei de Promoció i Conservació de l'Espai Públic. www.amb.cat

DADES TÈCNiques I ESTADÍSTIQUES

Superfície: 2,5 ha

Inauguració: 1998

Projecte: Direcció de Serveis de l'Espai Públic de l'AMB. *Sergi Godia* i *Xavier Casas*, arquitectes.

Població d'Espugues 2011: 46.687 habitants.

COM ARRIBAR AL PARC

Amb autobús:

- 57** Barcelona (Pg. Marítim) – Cornellà (estació autobusos)
- 157** Barcelona (Pg. Marítim) – St. Joan Despí (Av. Barcelona)
- 158** Barcelona (Collblanc) – Sant Just Desvern (Av. Indústria)
- L50** Barcelona (Riera Blanca) – Molins de Rei (Vallirana)
- L52** L'Hospitalet (Ciutat Justícia) – Sant Feliu (Pl. Pere Dot)
- L56** Barcelona (Riera Blanca) – Molins de Rei (Verge Pilar)
- L62** Barcelona (Riera Blanca) – Torrelles de Llobregat (Major)
- EP1** Espugues (Dr. Gimeno) – Barcelona (Av. Exèrcit)
- EP4** Espugues de Llobregat (Molí - Pl. Mireia)

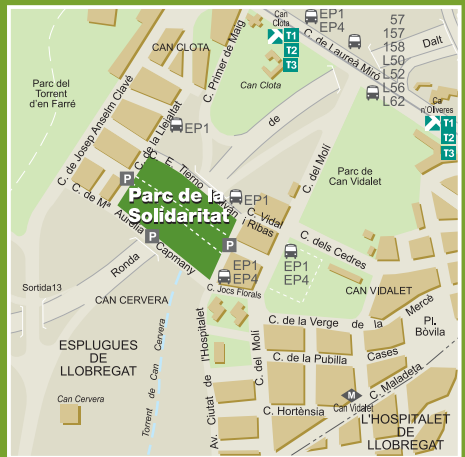
Amb tramvia: Trambaix T1, T2 i T3: parada de Can Clota o de Ca n'Oliveres.

Amb metro: L5 – Can Vidalet

Amb vehicle privat: Des de Barcelona per la ronda de Dalt en sentit Llobregat, sortida 13 (Electricitat), seguir per carrer de Vic, Pas del Sucre i carrer de la Lleialtat fins arribar al Parc.

Parc de la Solidaritat

Un pont verd entre dos barris



© ÀREA METROPOLITANA DE BARCELONA
Direcció de Serveis de l'Espai Públic

COORDINACIÓ, RECERCA I TEXTOS
Servei de Promoció i Conservació
Lluís Planes i Sant-romà, geògrafa

DISSENY GRÀFIC
Oficina de Disseny
Enric Folch i Ursula Solans

CORRECCIÓ DE TEXTOS
Manel Carverà i Gallemí, títolag

INVENTARI DE VEGETACIÓ I PLÀNOLS
Pilar Monsenot i Montes, biòloga
Roser Vives de Delàs, enginyera agrònoma

FOTOGRAFIA
Ernest Costa i Savina

COL·LABORACIONS
Arxiu Històric Municipal d'Espugues

IMPRESSIÓ
Agpograf

Maig de 2012



Àrea Metropolitana
de Barcelona

SITUACIÓ

L'indret

El municipi d'Esplugues, al Baix Llobregat, s'estén vers el pla del Llobregat des dels contraforts de Collserola, al sector de Sant Pere Màrtir. Les aigües que baixen d'aquesta muntanya, cap al sud, han obert esvorancs en les terres d'al·livió de la part baixa del terme i han format, al llarg dels segles, els torrents que el travessen. Al sud de la carretera, entre els barris de Can Clota i de Can Vidalet, el parc de la Solidaritat és un pont verd que salta el torrent de Can Clota i la ronda de Dalt, unint dos barris històricament segregats i complint una important funció social com a element vertebrador d'un entorn urbà força disgregat.



Inici de les obres del Parc, l'any 1995

El Parc i la ciutat

Al sud-est d'Esplugues, el Parc forma part del barri de Can Clota i es troba a cavall entre aquest i el de Can Vidalet. No té límits formals; l'envolten per tramuntana i migdia, els carrers d'Enrique Tierno Galván i de Maria Aurèlia Capmany (oberts al mateix temps que el Parc per facilitar la connexió de vehicles entre els dos barris), a llevant connecta amb l'avinguda de la Ciutat de l'Hospitalet i a ponent amb el carrer de la Lleialtat.



LA HISTÒRIA

No es pot parlar de la història del Parc sense fer referència als elements que són a la seva gènesi: el torrent de Can Clota i la ronda de Dalt, sobre els quals s'ha construït, i els barris de Can Clota i Can Vidalet que el flanquegen a ponent i a llevant respectivament.

Esplugues, geologia i torrents

Segons els estudis dels Drs. Jaume Almera, Font i Saguer i de Mn. Esteve Carbonell, en un terreny de les característiques geològiques del pla d'Esplugues és fàcil que es formin coves en torrents i marges, perquè les roques són més dures a les capes superficials (torturà o calcàries) que a les de sota (argiles). Al marge esquerre del torrent de Can Clota, i en altres indrets del municipi, hi havia cavitats sota les roques, per causa de la seva composició i de l'erosió de les aigües. La roca dura feia de cornisa i, a sota, hi havia l'espluga, balma o cova que, en èpoques prehistòriques, probablement donava aixopluc a l'home de les cavernes. D'elles deriva l'origen del nom geogràfic d'Esplugues.



Torrent de Can Clota, anys 30

Aixíu Històric Municipal d'Esplugues. Foto: Salvador Serra

Els barris

A banda i banda del torrent, els dos barris, tenen el seu origen a principis del segle xx i deuen el seu nom a dues de les cases principals de cada sector. En aquells moments els conreus de secà predominaven en el paisatge (cereals, vinyes, garrofers, oliveres i ametllers) juntament amb alguns regadius (fruiters i horta), que aprofitaven l'aigua de mines, pous i torrents. En aquest marc s'anaven construint, a Can Clota i a Can Vidalet, casetes senzilles amb hortets i petits jardins. Els seus propietaris hi anaven a passar els dies de festa i pensaven en poder-s'hi retirar. Esplugues era, aleshores, un important centre d'estiuatge, amb una població total de 1.800 habitants l'any 1924.



Paisatge d'ametllers, anys 20

Aixíu Històric Municipal d'Esplugues

El barri de Can Clota, vora aquest mas, té l'espai limitat pels torrents de Can Clota i d'Esplugues, entre els quals es troba. Va néixer modestament als anys 30, en el camí de l'Hospitalet. També se l'ha conegut amb el nom del Sucre perquè al carrer d'Anselm Clavé hi havia una petita indústria, que empaquetava sucre de terrós per a bars i cafès. Pràcticament, el barri estava format per aquest carrer amb dues o tres travessies.



Una de les primeres cases del carrer d'Anselm Clavé l'any 1927 (L'edifici del darrere és el de l'antiga fàbrica del Sucre)

Fons l'Abans

A partir dels anys 50 la immigració es fa progressivament més massiva i s'inicia la industrialització. Poc a poc, els pagesos i els petits propietaris cedeixen a les ofertes dels constructors i es van venent les seves cases i terres per donar pas a blocs de pisos i indústries. Avui gairebé no queda res d'un paisatge harmònic que va durar segles.

El Parc

Coincidint amb els jocs olímpics de 1992 es construeix el cinturó de Barcelona. El tall entre Can Clota i Can Vidalet es fa insalvable. A la Direcció de Serveis de l'Espai Públic de l'AMB s'estudia un disseny que permeti guarir la ferida. Des del 1998, les dues petites barriades separades pel torrent, esdevingudes dos populosos barris segregats encara més pel cinturó han trobat, en el parc de la Solidaritat, l'espai de confluència que sempre els havia mancat.

En la seva curta existència, el Parc ha rebut diversos premis nacionals i internacionals: l'any 1999 el premi FAD al millor espai urbà exterior, durant el 2001 va ser finalista del premi europeu de paisatge Rosa Barba i se li va concedir una menció honorífica en els premis internacionals de disseny 2000, atorgats per la secció europea de la American Institute of Architects.



COM ÉS EL PARC

L'originalitat del Parc deriva de la seva peculiar situació damunt d'una llosa que cobreix el cinturó. Els carrers de l'Esport i de Pau Torres, abans totalment separats, es perllonguen i s'uneixen en els camins de vianants que travessen la Solidaritat i formen el seu passeig central. Un parc té molts valors, però potser el principal, en aquest cas, ha estat la creació d'un nou indret de confluència i relació, en un espai inventat. Un cop a dins, el fort impacte de la ronda es fa imperceptible.

El Parc té forma de quadrat irregular, amb un disseny geomètric de línies molt marcades. S'estructura entorn de dos eixos principals, que generen quatre retalls verdos amb gespa i vegetació adaptada a les característiques singulars d'aquest indret. A la vorera que l'envolta hi ha negundos, plàtans i acàcies de Constantinoble, i baladres a la part central on el gruix de terra és més prim.



Els eixos centrals

Entre els dos camins que el travessen en sentit est-oest, a la gespa, hi ha un seguit de punts lluminosos, en forma de constel·lació, que porten cap a la gran escultura d'acer, Atrium libertatis, obra d'Alberto de Udaeta, situada en un extrem. A 12 metres d'alçada dues línies de llum, permeten situar el Parc des d'una distància important.

El passeig central divideix el Parc en dos sectors. A la part nord, plataformes esglaonades que segueixen el pendent de la llosa, contenen les pistes de petanca. Al sud, el mateix model serveix per a pistes informals de bàsquet i patinatge.



Les cantonades verdes

Les pistes esportives i el passeig central són dos eixos perpendiculars, que creen quatre sectors verds, de topografia accidentada amb dunes i zones arbrades. Les característiques peculiars del parc de la Solidaritat, construït sobre una llosa de formigó, condicionen el tipus de vegetació que hi pot viure en condicions adients. Sol o combinat amb altres espècies, el pebrer bord és l'arbre més nombros i present en tots els sectors.



A la banda nord, la vegetació està formada per pebrers bords barrejats amb pollancre, cirerers del Japó i ametllers de jardí. De tots ells, només els pebrers bords conserven les fulles a l'hivern i actuen com a tanca semitransparent amb els carrers que envolten el Parc. Aquest sector s'acolorix amb el blanc de la flor dels ametllers i amb els tons roses i vermells, de flors i fruits, de cirerers del Japó i pebrers bords.

El **pebrer bord** és originari d'Amèrica del Sud, on els inques del Perú el consideraven sagrat. Viu a l'àmbit mediterrani, defugint els llocs més freds. És un arbre sempre verd, d'agradable aroma, fàcil de reconèixer pel seu tronc que, amb l'edat, es fa gruixut i tortuós. Les branques joves, en canvi, són molt flexibles i pengen fins gairebé ran de terra. Té les fulles compostes, amb foliols llargs i estrets, que li donen un aspecte lleuger; si se les prem entre els dits, fan olor de pebre. Els ramells de flors menudes i de color blanc verdós, produeixen penjolls de fruits petits, esfèrics, vermellosos i molt decoratius, que es queden a l'arbre durant uns quants mesos. Contenen un oli volàtil amb un aroma semblant al del pebre, que s'ha utilitzat per falsificar-lo, d'aquí el seu nom.



Al sector sud els pebrers segueixen essent protagonistes, però aquí estan barrejats amb mimoses, xiprers i tipuanes, amb una floració predominant de color groc. La major presència de perennifolis dona un aspecte més tancat i ombrívol a aquesta zona.

Les vistes

El parc de la Solidaritat ofereix bones panoràmiques cap a mar i muntanya. A migdia, la vista és àmplia fins al delta del Llobregat i el mar, amb la masia i l'aqüeducte de Can Cervera més a prop. Al nord hi ha la magnífica masia de Can Clota, a la seva dreta l'arbrada del parc de Can Vidalet i, com a teló de fons, la presència permanent de la muntanya de Sant Pere Màrtir o puig d'Ossa (399 m), amb unes antenes al cim que ocupen el lloc de l'antiga capella dedicada al màrtir Sant Pere.

LLOCS PROPERS D'INTERÈS

Can Clota

El mas de Can Clota és al costat del torrent del mateix nom. Aquest magnífic casal senyorial, documentat al segle XIV, és un dels edificis més emblemàtics d'Espulgues, inclòs en l'obra Cases pairals catalanes de Camps i Arboix. La documentació actual data del segle XVIII. N'és propietari el baró de Vilagaia. Té una capella del segle XVII, bells jardins i una notable col·lecció artística.

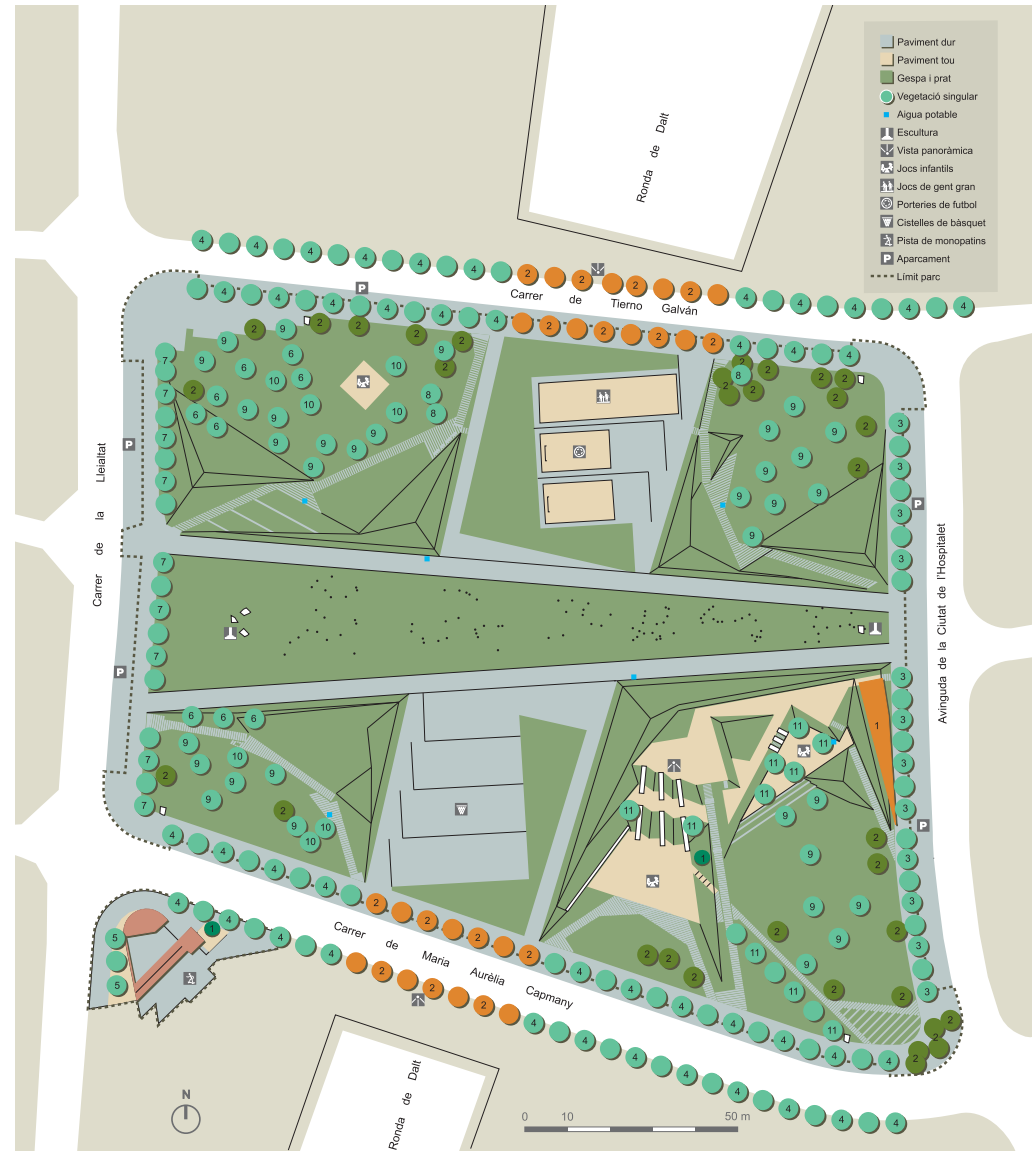


Parc de Can Vidalet

Can Vidalet és un dels jardins històrics de la Xarxa Metropolitana i l'espai verd urbà més important d'Espulgues. Presenta per tant un doble atractiu. D'una banda, la importància de poder gaudir i aprendre d'un jardí de finals del segle XIX, d'altra fruit-ne simplement com a indret de repòs, de lleure i d'apropament a la natura.



* Per a més informació veure la guia i les fitxes d'arbres singulars del parc de Can Vidalet



Arbres del Parc

Els perennifolis

Verds tot l'any amb fulles planes i més aviat petites de cutícula dura, fosca i brillant, per poder resistir temporades de sequera.

Pins i altres coníferes

Plantes resinoses, amb fulles petites, estretes i allargades de cutícula molt dura.

1 *Cupressus sempervirens*, **xiprer**

Altres perennifolis

2 *Schinus molle*, **pebrer bord**

Els caducifolis

Molt variables amb el pas de les estacions, adaptats a llocs amb aigua abundant, de fulles més o menys grosses que cauen a la tardor.

3 *Acer negundo*, **negundo**
4 *Albizia julibrissin*, **acàcia taperera**
5 *Jacaranda mimosifolia*, **xicranda**
6 *Koeleruteria paniculata*, **saboner de la Xina**

7 *Platanus x hispanica*, **plàtan**

8 *Populus nigra 'Italica'*, **pollancre gavath**

9 *Salix alba*, **salze blanc**

10 *Sophora japonica*, **acàcia del Japó**

11 *Tipuana tipu*, **tipuana**

Arbusts i altres plantes

1 *Coleonema pulchrum*, **arbre del confetti**

2 *Nerium oleander*, **baladre**